

## **Skörd för ekologisk och konventionell odling 2010**

### **Spannmål, trindsäd, oljeväxter, matpotatis och slåttervall**

#### **Slutlig statistik**

Production of organic and non-organic farming 2010

Cereals, dried pulses, oilseed crops, table potatoes and temporary grasses

Final statistics

---

## **I korta drag**

### **Ogynnsamt väder sänkte både den ekologiska och den konventionella spannmålsskörden**

Skörden av spannmål som odlats på arealer med miljöersättning för ekologisk odling uppgick under 2010 till 192 400 ton, vilket är en minskning med 17 % jämfört med 2009. Den konventionellt odlade spannmålsskörden minskade med 19 %. För båda odlingsmetoderna var huvudorsaken lågt skördeutfall per hektar. Den ekologiskt odlade spannmålsskörden motsvarade liksom tidigare år drygt 4 % av den totala spannmålsskörden i landet.

### **Skörden av ekologiskt odlad raps och rybs ökade**

Totalskörden av raps och rybs från arealer med miljöersättning för ekologisk odling har beräknats till 3 400 ton, en ökning med 42 % jämfört året innan men en minskning med 16 % jämfört med genomsnittet för de fem senaste åren. Av landets totala skörd av raps och rybs odlades drygt 1 % ekologiskt under 2010.

### **Drygt 2 % av matpotatisskörden ekologiskt odlad**

Totalskörden av ekologiskt odlad matpotatis uppgick till 11 700 ton för riket. Den ekologiskt odlade matpotatisen svarar för drygt 2 % av den totala skörden av matpotatis. Drygt 4 % av matpotatisarealen i landet odlades med miljöersättning för ekologisk odling under 2010. Skördeutbytet är ofta lågt för den ekologiska matpotatisodlingen. På riksnivå var den genomsnittliga hektarskörden 48 % av motsvarande hektarskörd för den konventionella odlingen.



Gerda Ländell, SCB, tfn 019-17 68 07, [gerda.landell@scb.se](mailto:gerda.landell@scb.se)  
Gunnel Wahlstedt, SCB, tfn 019-17 62 45, [gunnel.wahlstedt@scb.se](mailto:gunnel.wahlstedt@scb.se)

Statistiken har producerats av SCB på uppdrag av Jordbruksverket, som ansvarar för officiell statistik inom området.

ISSN 1654-4137 Serie JO – Jordbruk, skogsbruk och fiske. Utkom den 28 juni 2011.

URN:NBN:SE:SCB-2011-JO16SM1102\_pdf

Tidigare publicering: Se avsnittet Fakta om statistiken.

Utgivare av Statistiska meddelanden är Stefan Lundgren, SCB.

**Mer än 18 % av vallskörden ekologiskt odlad**

Den inbärgade slåttervallskörden, inklusive återväxt, från arealer som odlats med miljöersättning för ekologisk odling har beräknats till 923 300 ton. Vall är en gröda som har stor andel ekologisk odling, 22 % av arealen var ansluten till miljöersättningen för ekologisk odling. För den ekologiska slåttervallodlingen med miljöersättning var hektaravkastningen 22 % lägre än motsvarande hektarskörd vid konventionell odling. Mer än 18 % av den totala skörden av slåttervall kom under 2010 från arealer som odlats ekologiskt.

## Innehåll

<b>Statistiken med kommentarer</b>	<b>5</b>
Begreppsförklaringar	5
Kommentarer kring resultaten	8
Kommentarer till tabellerna	17
Teckenförklaring	17
<b>Tabeller</b>	<b>18</b>
1a. Höstvet. Skörd 2010. Ekologisk odling	18
1b. Höstvet. Skörd 2010. Konventionell odling	19
2a. Vårvet. Skörd 2010. Ekologisk odling	20
2b. Vårvet. Skörd 2010. Konventionell odling	21
3a. Höstråg. Skörd 2010. Ekologisk odling	22
3b. Höstråg. Skörd 2010. Konventionell odling	23
4a. Höstkorn. Skörd 2010. Ekologisk odling	24
4b. Höstkorn. Skörd 2010. Konventionell odling	25
5a. Vårkorn. Skörd 2010. Ekologisk odling	26
5b. Vårkorn. Skörd 2010. Konventionell odling	27
6a. Havre. Skörd 2010. Ekologisk odling	28
6b. Havre. Skörd 2010. Konventionell odling	29
7a. Rågvete. Skörd 2010. Ekologisk odling	30
7b. Rågvete. Skörd 2010. Konventionell odling	31
8a. Blandsäd. Skörd 2010. Ekologisk odling	32
8b. Blandsäd. Skörd 2010. Konventionell odling	33
9a. Majs. Skörd 2010. Ekologisk odling	34
9b. Majs. Skörd 2010. Konventionell odling	35
10a. Ärt. Skörd 2010. Ekologisk odling	36
10b. Ärt. Skörd 2010. Konventionell odling	37
11a. Åkerbönor. Skörd 2010. Ekologisk odling	38
11b. Åkerbönor. Skörd 2010. Konventionell odling	39
12a. Höstraps. Skörd 2010. Ekologisk odling	40
12b. Höstraps. Skörd 2010. Konventionell odling	41
13a. Vårrops. Skörd 2010. Ekologisk odling	42
13b. Vårrops. Skörd 2010. Konventionell odling	43
14a. Höstrybs. Skörd 2010. Ekologisk odling	44
14b. Höstrybs. Skörd 2010. Konventionell odling	45
15a. Vårrys. Skörd 2010. Ekologisk odling	46
15b. Vårrys. Skörd 2010. Konventionell odling	47
16a. Oljelin. Skörd 2010. Ekologisk odling	48
16b. Oljelin. Skörd 2010. Konventionell odling	49
17a. Matpotatis. Skörd 2010. Ekologisk odling	50
17b. Matpotatis. Skörd 2010. Konventionell odling	51
18a. Slåttervall. Första skörd 2010. Ekologisk odling	52
18b. Slåttervall. Första skörd 2010. Konventionell odling	53

19a. Slåttervall. Återväxt och total inbärgad vallskörd 2010. Ekologisk odling	54
19b. Slåttervall. Återväxt och inbärgad vallskörd 2010. Konventionell odling	55
20. Slåttervall och betesvall. Ekologisk odling. Arealfördelning 2010, procent	56
21. Ekologisk och konventionell odling. Obärgad areal 2010	57
22. Spannmål. Areal skördad som grönfoder 2010	59
23. Spannmål totalt, ärter och åkerbönor. Areal skördad som grönfoder 2010	62
24. Raps/rybs och oljelin. Areal skördad som grönfoder 2010	63
25. Spannmål, trindsäd och oljeväxter 2010. Ekologisk odling. Undersökningens omfattning	64
26. Matpotatis 2010. Ekologisk odling. Undersökningens omfattning	65
27. Slåttervall och betesvall 2010. Ekologisk odling. Undersökningens omfattning	66
<b>Kartor</b>	<b>67</b>
<hr/>	
1. Produktionsområden (PO8)	67
<b>Fakta om statistiken</b>	<b>68</b>
<hr/>	
<b>Detta omfattar statistiken</b>	<b>68</b>
Definitioner och förklaringar	68
<b>Så görs statistiken</b>	<b>69</b>
<b>Statistikens tillförlitlighet</b>	<b>70</b>
<b>Bra att veta</b>	<b>71</b>
Jämförbarhet	71
Annan statistik	71
Elektronisk publicering	71
Beskrivning av statistiken	71
<b>In English</b>	<b>72</b>
<hr/>	
<b>Summary</b>	<b>72</b>
<b>List of tables</b>	<b>73</b>
<b>List of terms</b>	<b>74</b>

## Statistiken med kommentarer

---

### Begreppsförklaringar

I detta Statistiska meddelande (SM) redovisas slutliga resultat för 2010 avseende ekologisk och konventionell skörd av spannmål, trindsäd, oljevaxter, matpotatis och slättervall.

### Arealer med miljöersättning för ekologisk odling

Skördarna har beräknats för arealer med miljöersättning för ekologisk odling under 2010. Hur stor andel av dessa arealer som också var certifierade och omställda för ekologisk odling – och därmed godkända för produktion av grödor som får säljas som ekologiska – varierar från gröda till gröda.

### Ändrat insamlings sätt av arealer med miljöersättning för ekologisk odling från och med år 2007

Grödarealerna har baserats på Jordbruksverkets administrativa register med arealer som odlats enligt reglerna för miljöersättning för ekologisk odling. Här ingick tidigare även *ej stödberättigande areal* som inte varit underlag utbetalning av miljöersättning, till exempel därför att grödan lämnats oskördad som en följd av för mycket ogräs. Från och med 2007 redovisas inte längre *ej stödberättigande areal* i samband med stödansökningarna. En annan ändring som infördes i stödsystemet under 2007 innebar att miljöersättningen för slätter- och betesvall betalas ut via de djur som utnyttjar marken. Det har medfört att en del av de arealer som odlats ekologiskt enligt miljöersättningsreglerna inte har kommit med i statistikunderlaget. Arealer med miljöersättning för ekologisk odling är därför fr.o.m. 2007 inte helt jämförbara med motsvarande arealer för tidigare år. För flertalet av grödorna, utom slätter- och betesvall, är effekten av de ovan nämnda ändringarna marginell. Se vidare i [Beskrivning av statistiken](#) under avsnittet ”2.2.5 Bearbetning”.

### Den ekologiska odlingens omfattning

Totalt omfattades 373 400 hektar åkermark av miljöersättning för ekologisk odling. Arealuppgiften avser odling vid företag som under år 2010 ingick i Lantbruksregistret. Jämfört med 2009 var det en minskning med 4 500 hektar eller drygt 1 %. I figur A visas hur arealen var fördelad mellan de olika länen. Störst omfattning i hektar hade den ekologiska odlingen i Västra Götalands län. I Blekinge län var anslutningen minst.

Totalt för riket var 14 % av åkerarealen ansluten till miljöersättningen för ekologisk odling under 2010. Det är samma andel som föregående år men en minskning med 5 procentenheter jämfört med 2005 då andelen åkermark ansluten till miljöersättning för ekologisk odling var som störst. Delar av den minskningen kan dock vara en följd av det ändrade insamlings sättet som beskrivits ovan. Störst andel ekologisk åkerareal på länsnivå fanns under år 2010 i Jämtlands län, följt av Värmlands, Gävleborgs, Västernorrlands, Dalarnas och Västra Götalands län. I Skåne län var andelen ansluten areal minst, se figur B.

### All ekologisk areal är inte certifierad

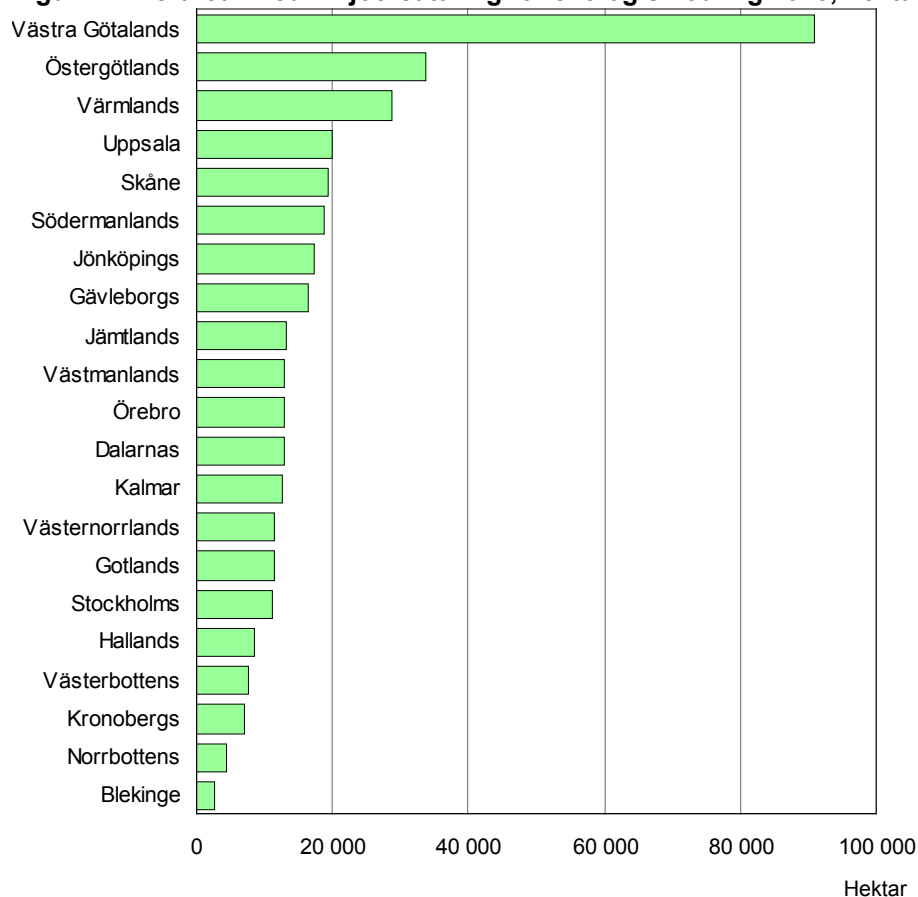
Grödor som odlats på areal med miljöersättning för ekologisk odling är inte automatiskt godkända för försäljning som ekologiska. För att få märka och marknadsföra produkter som ekologiska måste produktionen kontrolleras och godkännas av ett godkänt kontrollorgan. Under 2010 var Aranea Certifiering<sup>1</sup>, SMAK och HS Certifiering ackrediterade kontrollorgan, med verksamhet inom jordbruksområdet i Sverige. Produktionen måste certifieras enligt EU:s gemensamma regler för ekologisk produktion, som är en grundnivå för att få sälja

---

<sup>1</sup>Från den 1 december 2010 Kiwa Aranea.

produkterna som ekologiska och använda EU-märket för ekologisk produktion. Dessutom kan produktionen certifieras enligt KRAV:s eller Demeterförbundets regler, som i vissa avseenden är striktare än EU-reglerna. Då får även KRAV:s respektive Demeterförbundets märke användas.

**Figur A. Åkerareal med miljöersättning för ekologisk odling 2010, hektar**



### Olika sätt att beskriva ekologisk produktion godkänd för försäljning med ekologisk märkning

Följande begrepp används parallellt inom området ekologisk odling och kan därmed behöva förtydligas.

Omställd eller certifierad ekologisk areal: Från dessa arealer är produktionen godkänd för försäljning med ekologisk märkning.

Omställningsareal eller karensareal: Den första tiden en åker odlas enligt certifieringsreglerna. Produktionen från arealen får inte säljas med ekologisk märkning. Under omställningstiden sker kontroll precis som för den omställda arealen.

Uppgifterna om ”total skörd från certifierad areal” och ”certifierad ekologisk skörd” i de Statistiska meddelandena om Skörd för ekologisk och konventionell odling för åren 2003-2008 är jämförbara med ”total skörd från omställd areal” respektive ”ekologisk skörd godkänd för försäljning” i motsvarande Statistiska meddelanden för åren 2009 och 2010.

### Regeringens mål för 2010 för ekologisk produktion

Regeringens mål för den ekologiska produktionen till år 2010 var bland annat att andelen certifierad ekologisk odling (exklusive arealer under omställning) skulle uppgå till 20 % av jordbruksmarken (åkermark och betesmark). Målet uppfylldes dock inte då andelen certifierad ekologisk odling under 2010 var knappt 11 %.

### Konventionell odling

Åkerareal för vilken det inte sökts miljöersättning för ekologisk odling har vid bearbetningen betecknats som konventionell odling. Bland dessa odlingar finns arealer som ligger nära den ekologiska odlingen vad gäller insatser av produktionsmedel.

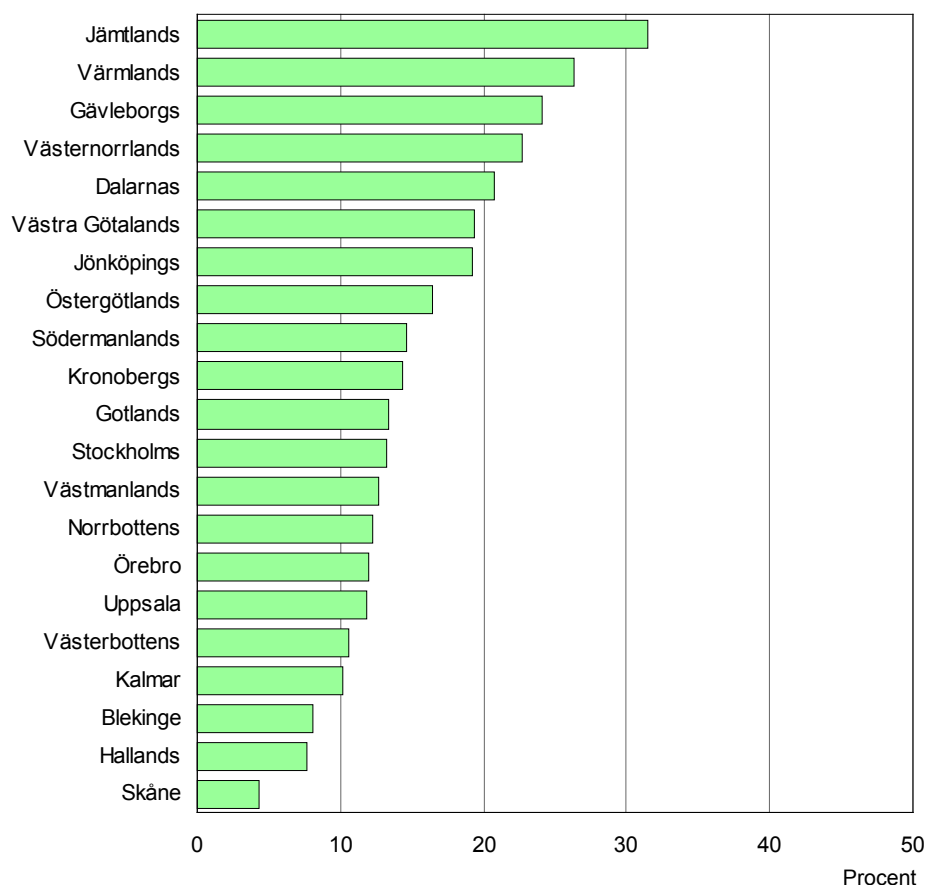
### Jämförelser mellan ekologisk och konventionell odling

De skattningar som gjorts i detta SM avser den faktiska odlingen och redovisas både för riket totalt och regionalt uppdelat. Inom forsknings- och försöksverksamheten försöker man undvika skillnader som beror av belägenhet, jordartskillnader, markstruktur m.m. då olika typer av odlingssystem jämförs i planerade fältförsök. Så är inte fallet i denna redovisning eftersom uppgifterna avser den faktiska odlingen.

### Inte bara odlingsmetoden påverkar resultaten

Förutom de skillnader som finns i avkastning mellan de två odlingssystemen ekologisk och konventionell odling finns några andra aspekter som är värda att beakta när man ska analysera skillnader i skördenivå mellan ekologiskt och konventionellt odlade grödor i praktisk odling. Vid jämförelse av *odlingens belägenhet* framgår det att arealerna med miljöersättning för ekologisk odling i något större utsträckning ligger i skogsbygd. Detta blir tydligt när man fördelar arealerna på skördeområdesnivå. Samma tendens finns även när man jämför andelen ekologisk odling på länsnivå. Eftersom skördenivån normalt är lägre i skogsbygd än i slättbygd kan belägenheten medverka till en skillnad i skördenivå mellan odlingsmetoderna. På samma sätt inverkar förhållandet att norra Sverige har en större andel av arealer med miljöersättning för ekologisk odling än de södra delarna av landet, se figur B.

**Figur B. Andel åkerareal med miljöersättning för ekologisk odling 2010, procent**



En annan aspekt som påverkar skördenivån i såväl konventionell som ekologisk odling är *odlingens struktur*. Hektarskörden ökar oftast med ökad odlingsstorlek. För potatis är odlingsarealen per gård vanligen mindre vid ekologisk odling än vid konventionell.

### **Kommentarer kring resultaten**

#### **Den ekologiskt odlade spannmålsarealen minskade under 2010**

Jämfört med 2009 minskade spannmålsarealen som hade miljöersättning för ekologisk odling med 6 %. Det var framförallt havreodlingen som minskade, men även de höstsådda spannmålsgrödorna minskade arealmässigt. Utvintringsskador ledde till att förhållandevis stora arealer kördes upp och såddes om med vårsådda grödor. Vårvetarealen ökade med 26 %, blandsädesarealen med 22 % och vårkornarealen ökade med 6 %. Summan av de ekologiskt odlade spannmålsarealerna var under 2010 18 % lägre än den nivå som rådde år 2004, då arealerna var som störst.

#### **Vädret var ogynnsamt på flera olika sätt**

En lång och snörik vinter under 2009 ledde till problem med utvintring av de höstsådda grödorna. Vårbruket blev på många håll försenat och utdraget av stora regnmängder, särskilt i Svealand. Sommaren var varm och torr i hela landet. I mitten av augusti kom det sedan stora regnmängder som fördröjde och försvårade skördearbetet. Sammantaget blev effekten på odlingsförhållandena att väderväxlingarna kom i fel ordning: regn på våren i samband med vårsådden, torka under tillväxtperioden och regn igen när det var dags att skörda.

#### **Låga hektarskördar av spannmålsgrödorna i östra Sverige**

De östra delarna av landet och Svealand drabbades hårt av det ogynnsamma vädret under odlingssäsongen. Det har påverkat skördeutfallet för de ekologiskt odlade spannmålsgrödorna. Exempel på län med låga hektarskördar är Stockholms, Södermanlands, Östergötlands, Gotlands och Dalarnas län. Mönstret är detsamma även för de konventionellt odlade spannmålsgrödorna. Arealmässigt minskade den konventionella spannmålsodlingen med 8 %, men det var framförallt låga avkastningsnivåer som medförde att den konventionellt odlade spannmålsskörden minskade med 19 % jämfört med föregående år.

#### **Oförändrad andel av spannmålsskörden från ekologiskt odlade arealer**

Totalt för riket uppgick skörden av spannmål från arealer med miljöersättning för ekologisk odling till 192 400 ton (exklusive majs). Det motsvarar drygt 4 % av den totala spannmålsskörden i landet (exklusive majs). Andelen har legat på ungefär samma nivå under de fem senaste åren. Den ekologiskt odlade spannmålsskörden minskade med 17 % mellan 2009 och 2010. Minskningen var främst en följd av låga skördenivåer per hektar, men berodde till viss del också på minskad ekologisk spannmålsodling.

#### **Havre var den vanligaste spannmålsgrödan inom den ekologiska odlingen**

Trots minskad odling med drygt 6 300 hektar under 2010 var havre den enskilda spannmålsgröda som odlades mest inom den ekologiska odlingen. Havre visade också störst total skörd bland spannmålsgrödorna från arealen med miljöersättning för ekologisk odling. Havreskörden med miljöersättning för ekologisk odling uppgick under 2010 till 50 400 ton eller 9 % av den totala havreskörden.

Blandsäd var den spannmålsgröda som hade störst andel ekologisk produktion. I tablå A visas totalskördar på riksnivå för de aktuella spannmålsgrödorna, samt andelarna av motsvarande totala spannmålsproduktion. Höstkorn hade för få observationer och redovisas därför inte separat. Skörden av speltvete (dinkel) ingår i höstveteskörden.



**Tablå A. Totala spannmålsskördar 2010 från arealer med miljöersättning för ekologisk odling samt spannmålsskördar godkända för försäljning med ekologisk märkning**

Gröda	Total skörd från areal med miljöstödet, <sup>1)</sup> ton	Andel av den totala skörden <sup>2)</sup> , procent	Därav total skörd från omställd areal, <sup>1)3)</sup> ton	Andel av den totala skörden <sup>2)</sup> , procent
Höstvete inkl spelt	40 600	2,2	33 700	1,8
Vårvete	28 500	10,6	25 000	9,3
Höstråg	4 300	3,7	3 900	3,3
Vårkorn	36 000	3,1	23 700	2,1
Havre	50 400	9,0	35 800	6,4
Rågvete	8 200	5,2	6 400	4,0
Blandsäd	24 000	35,0	13 100	19,1
<b>Spannmål totalt<sup>4)</sup></b>	<b>192 400</b>	<b>4,5</b>	<b>141 900</b>	<b>3,3</b>

1) Uppgifterna avser 14,0 % vattenhalt.

2) Total skörd har redovisats i JO 16 SM 1101.

3) Källa för omställd areal: Preliminära uppgifter från Aranea Certifiering, SMAK och HS Certifiering.

4) Höstkorn ingår i den totala spannmålsskörden.

### Den ekologiska spannmålsproduktionen godkänd för försäljning minskade

Under 2010 har den ekologiska spannmålsskörden godkänd för försäljning beräknats till totalt 141 900 ton eller 3,3 % av den totala skörden. Det motsvarar en minskning med 16 % jämfört med 2009. Nedgången beror framförallt på att skördeutfallet per hektar blev lågt på många håll i landet. Den omställda spannmålsarealen hade dessutom minskat med 5 %.

I tablå A visas uppgifter för olika spannmålsgrödor avseende ekologiska totalskördar godkända för försäljning med ekologisk märkning. Brödsädesgrödorna vete och råg är omställda i något högre grad än de övriga spannmålsgrödorna. Uppgifterna om omställda arealer för 2010 baseras på preliminär information från kontrollorganen. Dessa arealer har dock reducerats med skattade arealer skördade som grönfoder.

### Utvecklingen av den ekologiska spannmålsproduktionen för försäljning under senare år

När det gäller den ekologiska spannmålsproduktionen som också är godkänd för försäljning med ekologisk märkning har andelen av den totala spannmålsskörden under de senaste åren varit omkring 3 %. I tablå B redovisas utvecklingen under åren 2006–2009. Åren 2007 och 2008 baserades de certifierade arealerna på information från lantbrukarna i skördeundersökningen.

**Tablå B. Spannmålsskördar godkända för försäljning med ekologisk märkning 2006-2009 samt andel av den totala skörden**

Gröda	2006 ton <sup>1)3)</sup>	% 2)	2007 ton <sup>1)4)</sup>	% 2)	2008 ton <sup>1)4)</sup>	% 2)	2009 ton <sup>1)5)</sup>	% 2)
Höstvete inkl spelt	36 100	2,0	39 100	1,9	44 500	2,2	39 500	1,9
Vårvete	16 600	9,6	21 000	12,5	23 800	12,0	24 200	11,0
Höstråg	7 100	6,2	5 600	4,1	7 300	4,3	8 100	3,7
Vårkorn	14 200	1,3	22 600	1,6	29 200	1,8	24 500	1,6
Havre	29 000	4,6	54 900	6,2	56 100	6,8	51 700	6,9
Rågvete	9 500	3,7	12 000	4,3	13 000	4,7	10 300	4,1
Blandsäd	6 300	11,5	.. <sup>6)</sup>	.. <sup>5)</sup>	13 400	23,0	10 700	15,8
<b>Spannmål totalt<sup>7)</sup></b>	<b>118 800</b>	<b>2,9</b>	<b>179 200</b>	<b>2,6</b>	<b>187 500</b>	<b>3,6</b>	<b>169 600</b>	<b>3,2</b>

1) Uppgifterna avser 14,0 % vattenhalt.

2) Total skörd har redovisats i serien JO 16 SM.

3) Källa för omställd areal under 2006: Uppgifter från Aranea Certifiering och SMAK

4) Källa för omställd areal under 2007 och 2008: Skattad utifrån lantbrukarnas uppgifter i skördeundersökningen.

5) Källa för omställd areal under 2009: Uppgifter från Aranea Certifiering, SMAK och HS Certifiering.

6) Uppgiften är för osäker för att anges.

7) Höstkorn ingår i den totala spannmålsskörden.

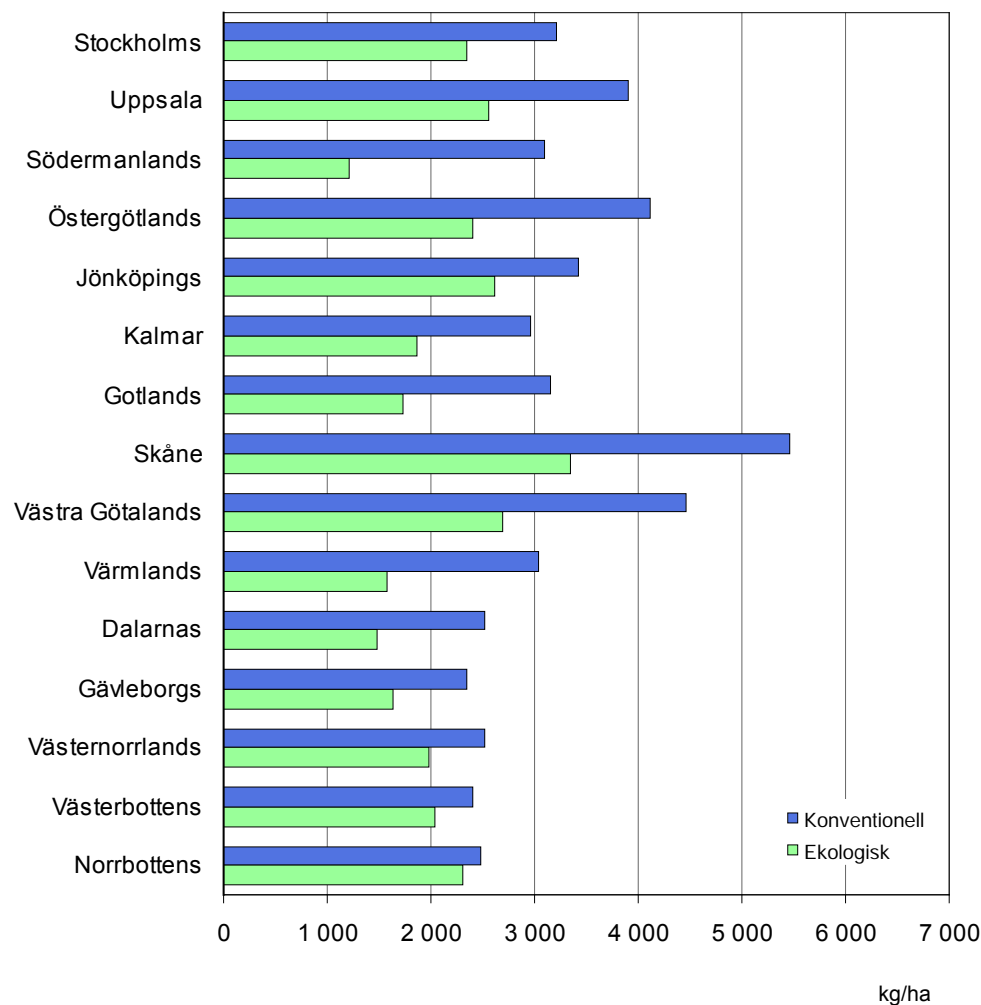
### Lägre avkastning vid ekologisk odling

Skördeutbytet per hektar är lägre för den ekologiska odlingen än för den konventionella. Det beror bland annat på att kemiska växtskyddsmedel och syntetiskt framställda mineralgödselmedel inte används inom ekologisk odling. Som exempel kan nämnas att hektarskörden av havre under 2010 var 47 % lägre i Götalands norra slättbygder och 42 % lägre i Svealands slättbygder vid ekologisk odling. Karta nr 1 visar jordbrukets åtta produktionsområden, som delar in landet efter de naturliga förutsättningarna för jordbruk.

### Skillnaderna är ofta större i slättbygden än i skogsbygden

För vårkorn, som är vanligt förekommande i alla delar av landet, har skillnaderna i skördenivå mellan ekologisk och konventionell odling ofta varit större i slättbygden än i skogsbygden. För år 2010 finns dock inte samma genomgående tendens. Bland länen kännetecknas till exempel Skåne av stora slättbygdsområden medan Värmlands län mer domineras av skogsbygder. Ändå var den procentuella skillnaden i skördenivå mellan ekologisk och konventionell odling större i Värmlands län än i Skåne län under år 2010. I figur C visas hektarskördarna för vårkorn enligt de två odlingsmetoderna för de län där antalet observationer räcker för redovisning av avkastning vid ekologisk odling.

**Figur C. Hektarskördar för vårkorn från arealer med miljöersättning för ekologisk odling och från konventionell odling 2010**



Anm. Uppgifterna avser 14,0 % vattenhalt.

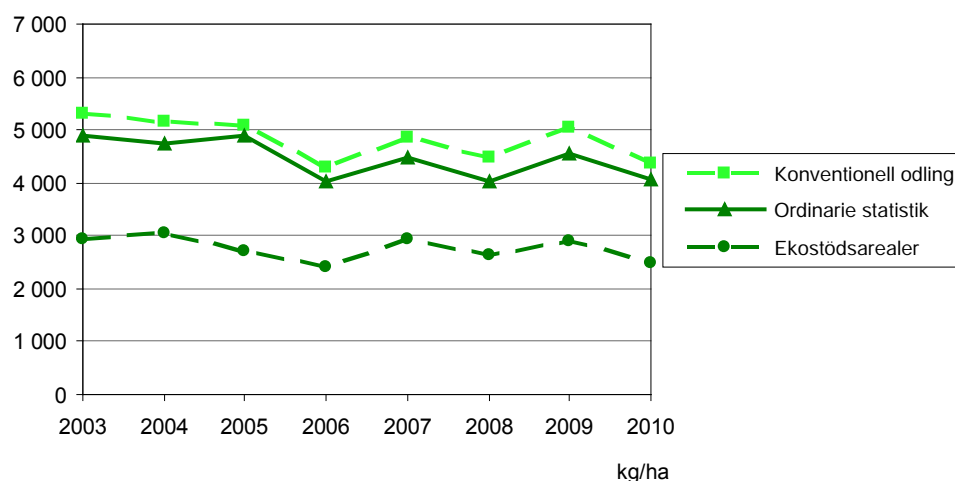
Andra exempel på län med skogsbygdskaraktär är Jönköpings, Västernorrlands, Västerbottens och Norrbottens län och i dessa län var hektarskörden vid ekologisk odling bara mellan 7 och 24 % lägre än motsvarande konventionella hektarskörden. I skogsbygderna bedrivs den konventionella odlingen vanligen mindre intensivt, med mindre växtskyddsmedel och syntetiska mineralgödselmedel. En av förklaringarna till att skillnaden för vårkorn var mindre i skogsbygdslänet Jönköpings län och i Norrlandslänet kan alltså vara att de två odlingsmetoderna är mer lika varandra i dessa län.

### Variationen mellan år är ofta lika för ekologisk och konventionell odling

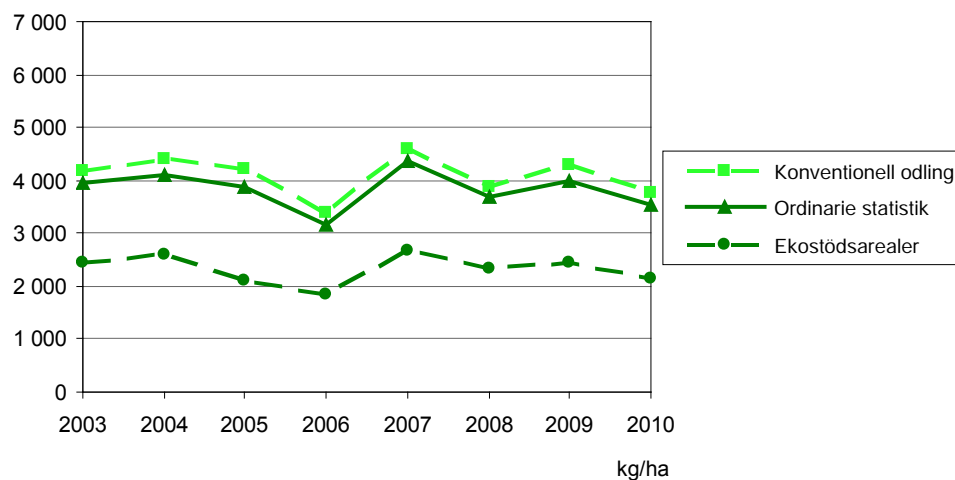
Under de år då det funnits skördestatistik för ekologisk odling har de ekologiska och konventionella skördenivåerna ofta följts åt. År med bra avkastning inom konventionell odling har vanligen gett bra skörd även för den ekologiska odlingsformen – och tvärtom. Exempel på det visas i figur D för grödorna vårvede och havre. Årsmånen i form av nederbörd, torra och värme påverkar ekologisk och konventionell odling på liknande sätt. Den låga avkastningen under 2006 var främst en följd av för torrt sommarväder.

**Figur D. Hektarskörddar för vårvede och havre från arealer med miljöersättning för ekologisk odling och från konventionell odling, samt från den ordinarie officiella skördestatistiken 2003-2010**

#### Vårvede



#### Havre

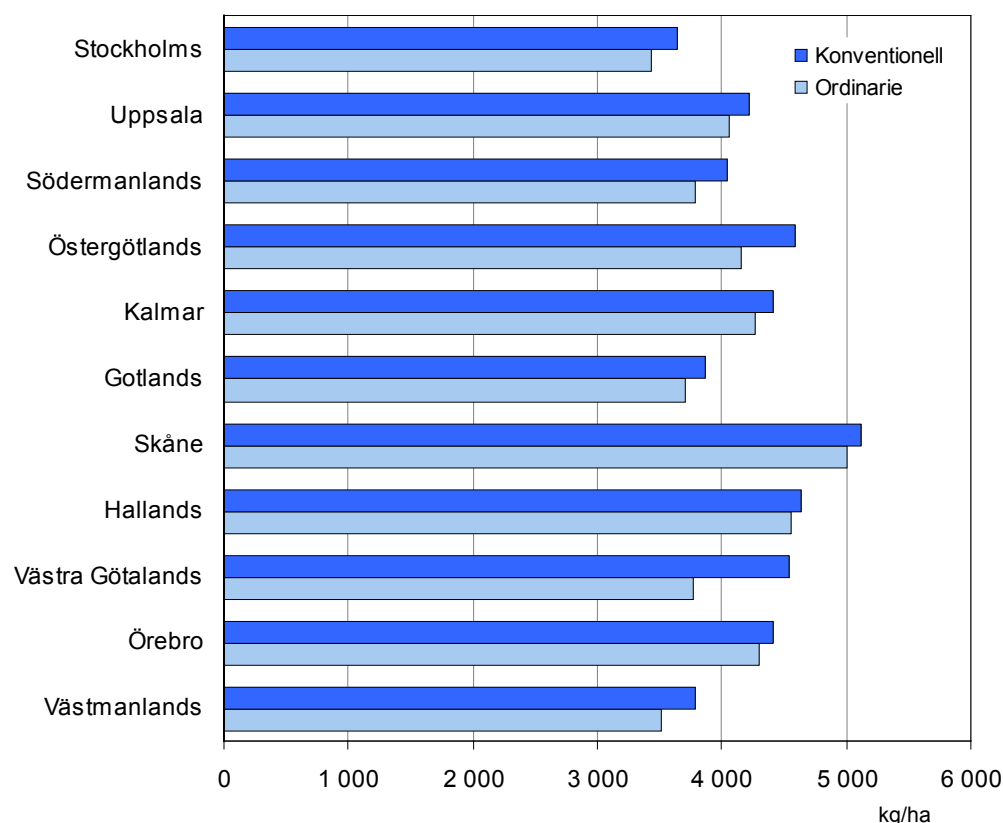


Anm. Uppgifterna avser 14,0 % vattenhalt.

### Konventionell hektarskörd högre än ordinarie officiell hektarskörd

För grödor som har en stor arealandel med miljöersättning för ekologisk odling är hektarskörden för konventionell odling ofta högre än hektarskörden enligt den ordinarie officiella statistiken. Den ordinarie skördestatistiken baseras på resultat från ekologisk och konventionell odling utifrån den fördelning av odlingsformerna som finns i landet. I figur E jämförs hektaravkastningen för konventionell odling av vårvete med motsvarande ordinarie officiella statistik för de län där det finns tillräckligt med observationer för både ordinarie och konventionell hektarskörd. I Östergötlands och Västmanlands län var hektarskörden av den konventionella odlingen av vårvete 11 respektive 8 % högre än den ordinarie officiella hektarskörden för respektive län. I Västra Götalands län var motsvarande skillnad 20 %. För Västra Götalands län är skillnaden i hektarskörd statistiskt signifikant, medan skillnaderna för de övriga länen ligger inom felmarginalen.

**Figur E. Hektarskördar för vårvete från konventionell odling och från den ordinarie officiella statistiken 2010**



Anm. Den ordinarie officiella statistiken har redovisats i JO 16 SM 1101. Uppgifterna avser 14,0 % vattenhalt.

### Blandsåden blir ofta grönfoder

Den totala skörden av blandsäd med miljöersättning för ekologisk odling har beräknats till 24 000 ton. De redovisade skördeuppgifterna för blandsäd innefattar stråsådesblandningar och stråsåd/baljväxtblandningar till mognad. Mer än hälften av den ekologiskt odlade blandsådesarealen har skördats som grönfoder. Arealer som skördats som grönfoder har frånräknats och redovisas separat.

### Majs odlas mest inom konventionell odling

Under 2007 ingick majs i skördestatistiken för första gången. Majs är en gröda som under senare år börjat odlas alltmer och den totala arealen uppgick under 2010 till 16 320 hektar, varav 410 hektar med miljöersättning för ekologisk odling. Det mesta skördas som grönfoder, men omkring 1 000 hektar tröskades

under 2010. Det är från den tröskade arealen som uppgifter om skörden har hämtats in. Majs odlas framförallt i Skåne. Där uppgick avkastningen av konventionellt odlad tröskad majs till cirka 5 600 kilo per hektar.

### Låg avkastning av ärter

Den totala skörden av ärter med miljöersättning för ekologisk odling uppgick till 5 000 ton, vilket är i samma storleksordning som föregående år. Den ekologiskt odlade ärtarealen ökade med 5 % under 2010, men hektarskörden minskade med 8 %. Hektarskörden av de konventionellt odlade ärterna minskade med hela 22 % jämfört med 2009 och med 17 % jämfört med femårsgenomsnittet.

Skillnaden i avkastning mellan ekologisk och konventionell odling är vanligen något mindre för ärter och åkerbönor än vad den är för de övriga grödorna. Under 2010 var hektarskörden från ärtodlingar med miljöersättning för ekologisk odling 650 kilo per hektar eller motsvarande 26 % lägre än den konventionella hektarskörden på riksnivå.

Den ekologiskt odlade ärtskörden med miljöersättning motsvarade drygt 9 % av den totala ärtskörden. Uppemot 80 % av den ekologiskt odlade arealen var omställd och den totala ekologiska ärtproduktionen godkänd för försäljning med ekologisk märkning har för år 2010 har skattas till 3 700 ton eller nästan 7 % av den totala skörden av ärter.

### Odlingen av åkerbönor fortsatte att öka

Avkastningen av åkerbönor nådde rekordnivåer under 2009, både inom ekologisk och konventionell odling. Under 2010 var hektarskörden på riksnivå 34 % lägre vid ekologisk odling och 27 % lägre vid konventionell odling. Hektarskörden från ekologisk odling med miljöersättning var under 2010 24 % lägre än vid konventionell odling, en skillnad som motsvarar 630 kilo per hektar.

Åkerbönor är vanligt förekommande inom den ekologiska odlingen eftersom grödan liksom andra baljväxter bidrar till försörjningen av växtnäringssämnet kväve. Odlingen av åkerbönor har ökat under de tre senaste åren, särskilt inom den konventionella odlingen. Mellan 2009 och 2010 ökade arealen med 37 % inom ekologisk odling och fördubblades inom konventionell odling. Under 2010 var odlingsarealerna på samma nivå inom båda odlingsformerna.

De ekologiskt odlade åkerbönona uppvisade en totalskörd på 13 100 ton, vilket motsvarar 42 % av den totala skörden av åkerbönor. Den ekologiska skörden av åkerbönor godkänd för försäljning med ekologisk märkning har beräknats till 9 900 ton eller 32 % av den totala skörden av åkerbönor. I tablå C visas totalskördar på riksnivå för ekologiskt odlade ärter och åkerbönor, samt andelarna av motsvarande totala produktion.

**Tablå C. Totala trindsädesskördar från arealer med miljöersättning för ekologisk odling samt ekologiska trindsädesskördar från omställd areal 2010**

Gröda	Total skörd från areal med miljöstödet, ton <sup>1)</sup>	Andel av den totala skörden <sup>2)</sup> , procent	Därav total skörd från omställd areal, ton <sup>1) 3)</sup>	Andel av den totala skörden <sup>2)</sup> , procent
Ärter	5 000	9,3	3 700	6,9
Åkerbönor	13 100	42,1	9 900	31,8

1) Uppgifterna avser 15,0 % vattenhalt.

2) Total skörd har redovisats i JO 16 SM 1101.

3) Källa för omställd areal: Preliminära uppgifter från Aranea Certifiering, SMAK och HS Certifiering.

### Skörden av ekologiskt odlad raps och rybs ökade under 2010

Totalskörderna av raps och rybs från arealer med miljöersättning för ekologisk odling uppgick till 3 400 ton, vilket är en ökning med 1 000 ton jämfört med

2009. Den ekologiska odlingen av raps- och rybsgrödorna ökade med 660 hektar, vilket innebär en vändning efter att arealerna förut minskat tre år i rad. Skörden per hektar av ekologiskt odlad höstraps var 7 % högre än föregående år men 8 % lägre än genomsnittet för de fem senaste åren.

Den totala skörden från arealer med miljöersättning för ekologisk odling motsvarar 1,2 % av den totala skörden av raps och rybs. Mer än 80 % av den ekologiskt odlade arealen är omställd. Den ekologiska skörden godkänd för försäljning av raps och rybs med ekologisk märkning har beräknats till 2 900 ton eller 1,0 % av den totala skörden av raps och rybs.

Av raps- och rybsgrödorna är det bara höstraps och höstrybs som har tillräckligt många observationer för redovisning av hektarskördar och totalskördar. För höstraps finns förutom redovisningen på riksnivå också regional redovisning för Skåne och Västra Götalands län. Det är i Västra Götalands län som odlingen har störst omfattning, följt av Östergötlands och Skåne län. I tablå D visas ekologiska totalskördar på riksnivå för höstraps, höstrybs samt för raps och rybs sammantaget, samt andelarna av motsvarande totala produktion. För raps och rybs har angreppen av rapsbaggar stor inverkan på skördenivån vid ekologisk odling. Höstrybs blommor tidigare än höstraps vilket medför att denna gröda ofta har hunnit längre i sin utveckling när rapsbaggarna börjar flyga in i fälten. Detta förhållande har bidragit till en hög andel ekologisk odling av höstrybs.

**Tablå D. Total raps- och rybsskörd från arealer med miljöersättning för ekologisk odling samt ekologisk totalskörd från omställd areal 2010**

Gröda	Total skörd från areal med miljöstödet, ton <sup>1)</sup>	Andel av den totala skörden <sup>2)</sup> , procent	Därav total skörd från omställd areal, ton <sup>1) 3)</sup>	Andel av den totala skörden <sup>2)</sup> , procent
Höstraps	2 900	1,3	2 400	1,1
Höstrybs	300	33,3	300	33,3
<b>Raps och rybs totalt<sup>4)</sup></b>	<b>3 400</b>	<b>1,2</b>	<b>2 900</b>	<b>1,0</b>

1) Uppgifterna avser 9,0 % vattenhalt.

2) Total skörd har redovisats i JO 16 SM 1101.

3) Källa för omställd areal: Preliminära uppgifter från Aranea Certifiering, SMAK och HS Certifiering.

4) Höstraps, vårraps, höstrybs och vårrybs ingår i den totala raps/rybsskörden.

Oljelinarealen med miljöersättning för ekologisk odling uppgick till 230 hektar totalt i landet, vilket motsvarar cirka 1 % av den totala arealen. Antalet observationer var under 2010 inte tillräckligt för redovisning av skörderesultat.

#### **Totalskörden för matpotatis från arealer med miljöersättning motsvarar drygt 2 % av rikets totala skörd**

Totalskörden för matpotatis från arealer med miljöersättning för ekologisk odling beräknas för riket till 11 700 ton, en liten ökning med 4 % av totalskörden (inom felmarginalen) jämfört med föregående år. Sedan undersökningen om skörd från arealer med miljöersättning för ekologisk odling infördes 2003 har totalskördenivån legat tämligen konstant och motsvarar även för 2010 drygt 2 % av rikets totala skörd.

Till matpotatis räknas förutom färskpotatis och höst- och vinterpotatis för direkt konsumtion även potatis för tillverkning av mos, chips, pommes frites m.m. samt foderpotatis och utsädesodlingar av matpotatissorter. Skörd från husbehovsodlingar, kolonilotter etc. ingår inte i denna statistik.

Totalskörden avser den kvantitet som bärgats på arealer med miljöersättning för ekologisk odling. För matpotatis är nästan hela denna produktion också godkänd för försäljning som ekologisk odlad.

**Tablå E. Total matpotatisskörd från arealer med miljöersättning för ekologisk odling samt ekologisk totalskörd från omställd areal 2010**

Gröda	Total skörd från areal med miljöstödd, ton <sup>1)</sup>	Andel av den totala skörden <sup>2)</sup> , procent	Därav total skörd från omställd areal, ton <sup>1) 3)</sup>	Andel av den totala skörden <sup>2)</sup> , procent
Matpotatis	11 700	2,1	11 400	2,1

1) Uppgifterna avser skörd reducerad för små, rötskadade eller grönfärgade knölar.

2) Total skörd har redovisats i JO 16 SM 1101.

3) Källa för omställd areal: Preliminära uppgifter från Aranea Certifiering, SMAK och HS Certifiering.

Drygt 4 % av matpotatisarealen i landet odlades med miljöersättning för ekologisk odling under 2010. För riket redovisas en skörd per hektar på 13 580 kilo för arealer med miljöersättning. Störst omfattning hade odlingen i Gotlands län med 160 hektar, följt av Skåne och Dalarnas län med 150 respektive 120 hektar vardera. I övriga län odlades mindre än 100 hektar matpotatis ekologiskt.

För konventionellt odlad areal skattas hektarskörden för riket till 28 010 kilo per hektar. Den ekologiska hektarskörden var 52 % lägre än hektarskörden för den konventionellt odlade matpotatisen. Skillnaden i skörd per hektar beror på flera orsaker. För både ekologiska och konventionella odlingssystem ökar skörden per hektar med ökad odlingsstorlek. De ekologiska odlingarna är i allmänhet mindre än de konventionella. För matpotatis är en mycket viktig faktor hur stora angreppen av bladmögel blir under växtsäsongen. Starka angrepp av bladmögel leder till att odlingen måste avbrytas i förtid med lägre skörd per hektar som följd. Även för den konventionella odlingen kan bladmögelangrepp vara ett bekymmer, men för den ekologiskt odlade är det den anledning som man oftast hänvisar till som orsak till en låg skörd per hektar.

Odlingen av färskpotatis är mindre omfattande på ekologiskt odlade arealer jämfört med konventionellt odlade, cirka 9 respektive 20 % har redovisats som färskpotatis. Avkastningsnivån för färskpotatis är normalt lägre än vid odling av höst- och vinterpotatis.

#### Potatis för stärkelse ingår inte

Potatis för stärkelse ingår inte i undersökningen om ekologisk skörd eftersom odlingens omfattning är begränsad, totalt cirka 30 hektar för 2010.

#### Mer än 18 % av landets slåttervallsskörd ekologiskt odlad

Den totala bärgade skörden av slåttervall från arealer med miljöersättning för ekologisk odling uppgick 2010 till 923 300 ton, varav den första skörden till 604 200 ton och återväxten till 319 100 ton. Skörden av slåttervall från ekologiskt odlade arealer motsvarar mer än 18 % av landets totala slåttervallsskörd. Insamling av vallskördeuppgifter är omfattande eftersom flera skördar kan tas av grödan och varje skördetillfälle ska redovisas för sig. Därför samlas inte uppgifter om skörd för omställd areal in för slåttervall.

**Tablå F. Total slåttervallsskörd från arealer med miljöersättning för ekologisk odling 2010**

Gröda	Total inbärgad skörd från areal med miljöstödd, ton <sup>1)</sup>	Andel av den totala skörden <sup>2)</sup> , procent
Slåttervall	923 300	18,3

1) Uppgifterna avser 16,5 % vattenhalt.

2) Total skörd har redovisats i JO 16 SM 1101.

Skillnaden i hektarskördenivå mellan ekologisk och konventionell odling varierade mellan olika delar av landet. För produktionsområden låg avkastningsnivån från 73 och upp till 83 % av konventionell skörd för den ekologiskt odlade arealen. På riksnivå var den ekologiskt odlade arealens skördenivå 78 % av den konventionella hektaravkastningen. I slåttervall används normalt inte kemiska växtskyddsmedel, varken vid ekologisk eller vid konventionell odling. Hög andel klöver kan till viss del kompensera för att syntetiskt framställda mineralgödselmedel inte används inom ekologisk odling.

Högst ekologisk hektarskörd redovisas i Götalands norra slättbygder med 6 140 kilo per hektar. För övriga produktionsområden med redovisning varierar skörden mellan 3 800 och 5 530 kilo per hektar.

Vall är en gröda som har stor andel ekologisk odling, 22,4 % av den totala vallarealen i Sverige var ansluten till miljöersättningen för ekologisk odling. Arealandelen slåttervall, betesvall och ej utnyttjad vall har skattats utifrån uppgifter lämnade i undersökningen. Dessa värden har därefter applicerats på den totala vallarealen med miljöersättning för ekologisk odling 2010. Arealen slåttervall skattas till 202 280 hektar, eller 79,5 % av den totala ekologiska vallarealen med miljöersättning. Betesvallen skattas till 48 600 hektar (19,1 %) och ej utnyttjad vall skattas till 3 600 hektar (1,4 %). Den totala arealen ekologiskt odlad slåtter- och betesvall med miljöersättning uppgick till 254 440 hektar. Rena betesvallar samt återväxt som tillvaratagits genom bete ingår inte i undersökningen om skörd. Det är den inbärgade skörden av slåttervall som beräknats.

Under 2007 infördes ändringar i stödsystemet som innebar att miljöersättningen för slåtter- och betesvall betalas ut via de djur som utnyttjar marken. Det har medfört att en del av de arealer som odlats ekologiskt enligt miljöersättningsreglerna inte har kommit med i statistikunderlaget. Arealer med miljöersättning för ekologisk odling är därför fr.o.m. 2007 inte helt jämförbara med motsvarande arealer för tidigare år.

### **Odlingsbetingelser**

Hösten 2009 kom det mycket regn i de östra delarna av landet när marken skulle förberedas för höstsådden, vilket medförde att många fält såddes sent och en del av bestånden blev tunna. I de södra delarna av landet var det tvärtom goda förutsättningar för höstsådden. Vintern var lång och snörik och det förekom problem med snömögel. Våren var kall och regnig och vårbruket blev utdraget. Omsådd gjordes på många håll av både vårsådda och höstsådda grödor. Under juli var vädret varmt och torrt. Sommartorkan ledde till dålig inmatning i kärnorna. När det var dags att påbörja skörden i augusti kom stora regnmängder som försvårade och försenade tröskningen.

Angreppen av rapsbaggar var förhållandevis måttliga. Förekomsten av bladlöss var begränsad och uppförökningen gick långsamt. Liksom föregående år var gulrost den dominerande svampsjukdomen, framförallt i rågvete men också i höstvet. Kraftiga regn i början av juni i södra Sverige medförde att en del ärtfält drabbades av ärtrotröta. Utvecklingen av chokladfläcksjuka i åkerböna tog fart efter regnen i slutet av sommaren. Angreppen av potatisbladmögel kom, tack vare det torra julivädret, först i slutet av månaden eller t.o.m. ännu senare. Slutresultatet blev att angreppen av bladmögel blev relativt begränsade. Mer information finns på Jordbruksverkets hemsida i publikationer för olika regioner i landet: ”Växtskyddsåret 2010”.

### **Mer obärgade arealer vid ekologisk odling**

Andelen obärgad areal är ofta större inom den ekologiska odlingen än inom den konventionella. För spannmålsgrödorna blev 2,6 % av arealen obärgad för arealer med miljöersättning för ekologisk odling medan motsvarande uppgift för den konventionella arealen blev 1,0 %.



För ärter var andelen obärgad areal för den ekologiska odlingen 4,9 % jämfört med 2,7 % för den konventionella. Åkerböborna blev obärgade på 2,3 % av den ekologiska odlingen och på 1,3 % av den konventionella arealen.

När det gäller raps och rybs beräknas 4,6 % av den ekologiska arealen ha blivit obärgad. Motsvarande uppgift för den konventionellt odlade arealen blev 1,3 %.

För matpotatis beräknas den obärgade arealen till 3,6 % för den ekologiska och 1,7 % för den konventionellt odlade arealen på riksnivå.

Statistiken om obärgade arealer speglar en skillnad i odlings säkerhet mellan ekologisk och konventionell odling. En del av förklaringen till skillnaden mellan odlingsmetoderna kan också vara att andelen obärgad areal vanligen är större i skogsbygderna och i norra Sverige där den ekologiska odlingen är mer frekvent.

### Kommentarer till tabellerna

I tabellerna redovisas antal jordbruksföretag som varit underlag för skördeberäkningarna, bärgad skörd per hektar, medelfel för hektarskörd, grödareal med miljöersättning för ekologisk odling, andel av total grödareal, total skörd och medelfel för den totala skörden samt kvoten mellan hektarskörd från areal med miljöersättning för ekologisk odling och hektarskörd från konventionellt odlad areal.

Medelfelet är ett mått på den beräknade skördens osäkerhet. Ju högre medelfelet är desto mer osäker är den aktuella uppgiften. Se vidare under rubriken ”Statistikens tillförlitlighet”.

För att undvika redovisning av alltför osäkra resultat krävs att redovisad hektarskörd grundar sig på minst 20 företag och att medelfelet är högst 35 %. Vid färre företag eller högre medelfel ersätts skördeuppgiften i tabellen med två prickar (..). När inga observationer finns att redovisa markeras detta med ett streck (-). När arealuppgiften är för osäker för att anges markeras areal och total skörd med två prickar (..).

Uppgifter om andel obärgad areal och andel areal skördad som grönfoder redovisas i separata tabeller. Hektarskördar och totalskördar påverkas av andelen obärgad areal på så sätt att de blir lägre ju större den obärgade arealen är. Uppgifterna om obärgade arealer och arealer skördade som grönfoder är mycket osäkra. Osäkerheten är en följd av att förekomsten varierar kraftigt mellan olika jordbruksföretag och regioner. För slåttervall inhämtas inte uppgifter om obärgade arealer.

Grödarealerna har baserats på Jordbruksverkets administrativa register för miljöersättning för ekologisk odling. De spannmåls-, trindsäds- och oljeväxtarealer som redovisas i detta Statistiska meddelande har dock minskats med skattad areal skördad som grönfoder.

### Teckenförklaring

Explanation of symbols

–	Noll	Zero
0	Mindre än 5	Less than 5
0,0	Mindre än 0,05	Less than 0.05
..	Uppgift inte tillgänglig eller för osäker för att anges	Data not available or too unreliable to be presented
.	Uppgift kan inte förekomma	Not applicable

## Tabeller

### 1a. Höstvet. Skörd 2010. Ekologisk odling

#### 1a. Winter wheat. Harvest in 2010. Organic farming

Område	Antal undersökta företag <sup>1)</sup>	Hektar-skörd, kg/ha	Medel-fel, procent	Areal, hektar <sup>2)</sup>	Andel av total grödareal <sup>3)</sup>	Total skörd, ton	Medel-fel, procent	Ekol/konv hektarskörd, procent
<b>Län</b>								
Stockholms	28	2 630	2,9	750	5,9	2 000	2,9	65
Uppsala	68	3 240	1,7	1 650	6,4	5 300	1,8	63
Södermanlands	47	1 980	3,8	1 110	4,8	2 200	3,9	44
Östergötlands	63	3 200	1,5	2 740	5,7	8 800	1,6	57
Jönköpings	10	..	..	150	10,3	..	..	..
Kronobergs	4	..	..	90	13,2	..	..	..
Kalmar	16	..	..	300	2,6	..	..	..
Gotlands	23	2 490	2,4	320	5,2	800	2,6	55
Blekinge	8	..	..	80	2,8	..	..	..
Skåne	21	3 420	3,5	520	0,5	1 800	3,5	52
Hallands	20	3 710	3,4	390	4,0	1 500	3,4	57
Västra Götalands	72	2 950	3,7	3 950	6,4	11 700	3,7	50
Värmlands	16	..	..	360	11,7	..	..	..
Örebro	8	..	..	140	1,3	..	..	..
Västmanlands	40	3 130	2,8	1 080	9,8	3 400	2,9	66
Dalarnas	8	..	..	140	10,0	..	..	..
Gävleborgs	5	..	..	70	14,2	..	..	..
Västernorrlands	-	-	-	-	-	-	-	-
Jämtlands	-	-	-	-	-	-	-	-
Västerbottens	1	..	..	0	18,5	..	..	..
Norrbottens	-	-	-	-	-	-	-	-
<b>Produktionsområden</b>								
Götalands södra slättbygder	19	..	..	540	0,6	..	..	57
Götalands mellanbygder	46	2 740	1,8	730	1,9	2 000	1,8	50
Götalands norra slättbygder	111	3 090	2,4	5 510	5,5	17 000	2,4	53
Svealands slättbygder	203	2 800	1,4	5 020	5,9	14 000	1,5	59
Götalands skogsbygder	53	2 770	4,4	1 430	9,6	4 000	4,9	54
Mellersta Sveriges skogsb	24	2 490	3,2	590	8,9	1 500	3,2	57
Nedre Norrland	1	..	..	20	6,8	..	..	..
Övre Norrland	1	..	..	0	12,3	..	..	..
<b>Hela Riket</b>								
2010	458	2 940	1,3	13 830	4,2	40 600	1,3	51
2009	474	3 130	0,9	14 440	4,4	45 100	0,9	49
2008	476	3 700	1,3	12 770	4,1	47 200	1,3	56
2007	466	3 360	1,0	12 820	4,0	43 100	1,0	51
2006	460	3 220	1,5	12 520	3,9	40 400	1,5	56
2005	385	3 440	1,4	12 480	4,2	42 900	1,6	51
Genomsnitt 2005–2009	.	3 370	.	13 010	.	43 700	.	.

Anm. Vattenhalt 14,0 %.

1) Antal jordbruksföretag som ingår i skördeberäkningarna. Där antalet understiger 20 utelämnas resultaten (..).

2) Uppgifterna avser arealer med miljöersättning för ekologisk odling. Areal skördad som grönfoder ingår ej. Den redovisas i tabell 22.

3) Total grödareal har redovisats i Statistiskt meddelande JO 16 SM 1101. Areal skördad som grönfoder ingår ej.

**1b. Höstvete. Skörd 2010. Konventionell odling**  
**1b. Winter wheat. Harvest in 2010. Non-organic farming**

Område	Antal undersökta företag <sup>1)</sup>	Hektar-skörd, kg/ha	Medel-fel, procent	Areal, hektar <sup>2)</sup>
<b>Län</b>				
Stockholms	85	4 040	2	12 020
Uppsala	169	5 130	1,7	24 050
Södermanlands	155	4 540	1,8	22 250
Östergötlands	250	5 590	1,3	45 420
Jönköpings	18	..	..	1 350
Kronobergs	15	..	..	590
Kalmar	112	4 950	2,8	11 040
Gotlands	86	4 570	2,2	5 810
Blekinge	45	5 880	3,6	2 820
Skåne	477	6 610	0,7	99 510
Hallands	96	6 500	1,4	9 420
Västra Götalands	319	5 910	1,1	57 570
Värmlands	33	4 980	7,5	2 710
Örebro	108	4 760	2,0	10 680
Västmanlands	92	4 710	1,9	9 880
Dalarnas	23	3 910	8,8	1 220
Gävleborgs	13	..	..	440
Västernorrlands	2	..	..	20
Jämtlands	1	..	..	20
Västerbottens	-	-	-	-
Norrbottnens	-	-	-	-
<b>Produktionsområden</b>				
Götalands södra slättbygder	444	6 810	0,6	84 570
Götalands mellanbygder	296	5 490	1,3	37 260
Götalands norra slättbygder	510	5 830	0,9	95 170
Svealands slättbygder	627	4 740	1,0	80 110
Götalands skogsbygder	152	5 130	2,7	13 470
Mellersta Sveriges skogsb	61	4 390	3,0	6 030
Nedre Norrland	9	..	..	260
Övre Norrland	-	-	-	10
<b>Hela Riket</b>				
2010	2 099	5 760	0,5	316 820
2009	2 106	6 440	0,5	311 860
2008	2 107	6 550	0,5	298 630
2007	2 098	6 580	0,4	310 240
2006	2 132	5 740	0,6	304 890
2005	2 191	6 720	0,6	282 500
Genomsnitt 2005–2009	.	6 410	.	301 620

Anm. Vattenhalt 14,0 %.

1) Antal jordbruksföretag som ingår i skördeberäkningarna. Där antalet understiger 20 utelämnas resultaten (..).

2) Areal skördad som grönfoder ingår ej.

**2a. Vårvete. Skörd 2010. Ekologisk odling****2a. Spring wheat. Harvest in 2010. Organic farming**

Område	Antal undersökta företag <sup>1)</sup>	Hektar-skörd, kg/ha	Medel-fel, procent	Areal, hektar <sup>2)</sup>	Andel av total grödareal <sup>3)</sup>	Total skörd, ton	Medel-fel, procent	Ekol/konv hektarskörd, procent
<b>Län</b>								
Stockholms	14	..	..	350	20,8	..	..	..
Uppsala	58	2 790	1,2	1 310	12,0	3 700	1,5	66
Södermanlands	32	2 260	2,0	770	17,6	1 700	2,1	56
Östergötlands	54	2 630	1,8	1 400	31,4	3 700	3,4	57
Jönköpings	1	..	..	10	5,3	..	..	..
Kronobergs	3	..	..	30	5,6	..	..	..
Kalmar	8	..	..	140	12,8	..	..	..
Gotlands	15	..	..	280	9,2	..	..	..
Blekinge	-	-	-	-	-	-	-	-
Skåne	21	3 160	1,3	560	6,0	1 800	1,8	62
Hallands	17	..	..	260	8,1	..	..	..
Västra Götalands	63	2 580	3,1	3 420	41,9	8 800	3,7	57
Värmlands	13	..	..	350	34,6	..	..	..
Örebro	22	2 180	2,3	440	6,1	1 000	2,3	49
Västmanlands	62	2 200	1,4	1 570	18,3	3 400	1,4	58
Dalarnas	21	1 890	4,7	470	48,9	900	4,7	51
Gävleborgs	9	..	..	100	14,7	..	..	..
Västernorrlands	-	-	-	-	-	-	-	-
Jämtlands	1	..	..	10	25,9	..	..	..
Västerbottens	-	-	-	-	-	-	-	-
Norrbottnens	-	-	-	-	-	-	-	-
<b>Produktionsområden</b>								
Götalands södra slättbygder	21	3 150	1,6	460	4,8	1 400	1,6	62
Götalands mellanbygder	30	2 530	2,1	620	9,4	1 600	2,4	57
Götalands norra slättbygder	89	2 620	2,5	3 970	39,1	10 400	3,0	56
Svealands slättbygder	189	2 430	0,9	4 420	13,7	10 700	0,9	59
Götalands skogsbygder	33	2 690	5,2	940	23,6	2 500	5,3	65
Mellersta Sveriges skogsb	45	1 910	2,5	1 010	32,4	1 900	4,9	53
Nedre Norrland	7	..	..	70	13,1	..	..	..
Övre Norrland	-	-	-	-	-	-	-	-
<b>Hela Riket</b>								
2010	414	2 490	1,1	11 450	17,3	28 500	1,3	57
2009	377	2 880	0,8	9 100	19,1	26 200	0,9	57
2008	388	2 620	1,3	9 620	19,6	25 200	1,4	58
2007	333	2 940	0,9	7 550	20,1	22 200	1,0	60
2006	314	2 420	1,3	7 130	16,7	17 200	1,5	56
2005	342	2 720	1,5	10 350	17,5	28 100	1,5	53
Genomsnitt 2005–2009	.	2 720	.	8 750	.	23 800	.	.

Anm. Vattenhalt 14,0 %.

1) Antal jordbruksföretag som ingår i skördeberäkningarna. Där antalet understiger 20 utelämnas resultaten (..).

2) Uppgifterna avser arealer med miljöersättning för ekologisk odling. Areal skördad som grönfoder ingår ej. Den redovisas i tabell 22.

3) Total grödareal har redovisats i Statistiskt meddelande JO 16 SM 1101. Areal skördad som grönfoder ingår ej.

## 2b. Vårvete. Skörd 2010. Konventionell odling

### 2b. Spring wheat. Harvest in 2010. Non-organic farming

Område	Antal undersökta företag <sup>1)</sup>	Hektar-skörd, kg/ha	Medelfel, procent	Areal, hektar <sup>2)</sup>
<b>Län</b>				
Stockholms	30	3 640	1,5	1 330
Uppsala	122	4 220	1,8	9 550
Södermanlands	70	4 040	1,8	3 630
Östergötlands	48	4 590	3,1	3 060
Jönköpings	10	..	..	170
Kronobergs	15	..	..	490
Kalmar	29	4 410	1,8	940
Gotlands	52	3 860	3,7	2 730
Blekinge	17	..	..	960
Skåne	136	5 110	1,3	8 640
Hallands	49	4 640	4,2	2 970
Västra Götalands	69	4 540	2,2	4 680
Värmlands	12	..	..	650
Örebro	84	4 410	1,9	6 770
Västmanlands	93	3 790	2,6	6 990
Dalarnas	10	..	..	490
Gävleborgs	11	..	..	640
Västernorrlands	-	-	-	-
Jämtlands	2	..	..	20
Västerbottens	1	..	..	0
Norrbottens	1	..	..	0
<b>Produktionsområden</b>				
Götalands södra slättbygder	149	5 060	1,5	9 100
Götalands mellanbygder	113	4 470	2,2	5 960
Götalands norra slättbygder	96	4 710	2,0	6 110
Svealands slättbygder	396	4 130	1,0	27 860
Götalands skogsbygder	62	4 120	3,2	3 040
Mellersta Sveriges skogsb	31	3 620	2,2	2 080
Nedre Norrland	12	..	..	520
Övre Norrland	2	..	..	0
<b>Hela Riket</b>				
2010	861	4 350	0,7	54 740
2009	627	5 050	1,0	38 460
2008	656	4 480	1,0	39 400
2007	532	4 860	1,4	29 990
2006	628	4 300	0,9	35 780
2005	1 020	5 090	0,8	48 570
Genomsnitt 2005–2009	.	4 760	.	38 440

Anm. Vattenhalt 14,0 %.

1) Antal jordbruksföretag som ingår i skördeberäkningarna. Där antalet understiger 20 utelämnas resultaten (..).

2) Areal skördad som grönfoder ingår ej.

### 3a. Höstråg. Skörd 2010. Ekologisk odling

#### 3a. Winter rye. Harvest in 2010. Organic farming

Område	Antal undersökta företag <sup>1)</sup>	Hektar-skörd, kg/ha	Medel-fel, procent	Areal, hektar <sup>2)</sup>	Andel av total grödareal <sup>3)</sup>	Total skörd, ton	Medel-fel, procent	Ekol/konv hektarskörd, procent
<b>Län</b>								
Stockholms	1	..	..	40	13,7	..	..	..
Uppsala	6	..	..	100	9,7	..	..	..
Södermanlands	12	..	..	110	12,3	..	..	..
Östergötlands	7	..	..	170	6,1	..	..	..
Jönköpings	-	-	-	10	86,9	..	..	-
Kronobergs	3	..	..	20	35,1	..	..	..
Kalmar	4	..	..	60	8,5	..	..	..
Gotlands	2	..	..	30	5,9	..	..	..
Blekinge	2	..	..	10	6,6	..	..	..
Skåne	24	3 350	3,8	430	3,8	1 400	3,8	55
Hallands	12	..	..	100	34,4	..	..	..
Västra Götalands	23	1 960	8,3	760	18,3	1 500	10,6	37
Värmlands	4	..	..	80	14,7	..	..	..
Örebro	5	..	..	70	8,5	..	..	..
Västmanlands	2	..	..	20	11,7	..	..	..
Dalarnas	3	..	..	20	6,0	..	..	..
Gävleborgs	1	..	..	10	7,2	..	..	..
Västernorrlands	-	-	-	-	-	-	-	-
Jämtlands	-	-	-	-	-	-	-	-
Västerbottens	-	-	-	-	-	-	-	-
Norrbottnens	-	-	-	-	-	-	-	-
<b>Produktionsområden</b>								
Götalands södra slättbygder	22	3 650	2,1	310	5,5	1 100	2,2	57
Götalands mellanbygder	14	..	..	250	3,8	..	..	..
Götalands norra slättbygder	26	1 910	8,1	780	12,2	1 500	10,3	39
Svealands slättbygder	26	1 770	4,2	360	10,1	600	4,2	46
Götalands skogsbygder	14	..	..	210	17,3	..	..	..
Mellersta Sveriges skogsb	8	..	..	140	17,8	..	..	..
Nedre Norrland	1	..	..	0	12,2	..	..	..
Övre Norrland	-	-	-	-	-	-	-	-
<b>Hela Riket</b>								
2010	111	2 120	4,2	2 040	8,5	4 300	4,9	41
2009	172	2 750	2,8	3 210	8,8	8 800	2,8	44
2008	139	3 050	2,4	2 550	9,3	7 800	2,4	47
2007	110	3 020	1,4	1 880	7,6	5 700	2,0	52
2006	153	2 480	2,9	2 920	12,6	7 300	3,0	47
2005	121	3 060	2,0	2 740	12,8	8 400	2,3	56
Genomsnitt 2005–2009	.	2 870	.	2 660	.	7 600	.	.

Anm. Vattenhalt 14,0 %.

1) Antal jordbruksföretag som ingår i skördeberäkningarna. Där antalet understiger 20 utelämnas resultaten (..).

2) Uppgifterna avser arealer med miljöersättning för ekologisk odling. Areal skördad som grönfoder ingår ej. Den redovisas i tabell 22.

3) Total grödareal har redovisats i Statistiskt meddelande JO 16 SM 1101. Areal skördad som grönfoder ingår ej.

### 3b. Höstråg. Skörd 2010. Konventionell odling

#### 3b. Winter rye. Harvest in 2010. Non-organic farming

Område	Antal undersökta företag <sup>1)</sup>	Hektar-skörd, kg/ha	Medel-fel, procent	Areal, hektar <sup>2)</sup>
<b>Län</b>				
Stockholms	7	..	..	250
Uppsala	17	..	..	940
Södermanlands	17	..	..	790
Östergötlands	47	4 450	3,7	2 650
Jönköpings	-	-	-	-
Kronobergs	2	..	..	40
Kalmar	24	3 990	4,8	620
Gotlands	12	..	..	570
Blekinge	4	..	..	130
Skåne	146	6 140	1,6	10 800
Hallands	5	..	..	180
Västra Götalands	39	5 300	4,3	3 310
Värmlands	6	..	..	480
Örebro	17	..	..	780
Västmanlands	5	..	..	150
Dalarnas	11	..	..	310
Gävleborgs	3	..	..	80
Västernorrlands	-	-	-	-
Jämtlands	-	-	-	-
Västerbottens	-	-	-	-
Norrbottnens	-	-	-	-
<b>Produktionsområden</b>				
Götalands södra slättbygder	90	6 380	1,8	5 240
Götalands mellanbygder	87	5 420	2,8	6 420
Götalands norra slättbygder	79	4 900	3,1	5 520
Svealands slättbygder	65	3 810	3,0	3 210
Götalands skogsbygder	20	4 650	5,9	1 030
Mellersta Sveriges skogsb	19	..	..	630
Nedre Norrland	2	..	..	30
Övre Norrland	-	-	-	-
<b>Hela Riket</b>				
2010	362	5 190	1,4	22 080
2009	492	6 260	1,1	33 360
2008	447	6 490	1,0	24 950
2007	372	5 830	1,1	22 720
2006	378	5 310	1,4	20 350
2005	450	5 480	1,8	18 510
Genomsnitt 2005–2009	.	5 870	.	23 980

Anm. Vattenhalt 14,0 %.

1) Antal jordbruksföretag som ingår i skördeberäkningarna. Där antalet understiger 20 utelämnas resultaten (..).

2) Areal skördad som grönfoder ingår ej.

**4a. Höstkorn. Skörd 2010. Ekologisk odling****4a. Winter barley. Harvest in 2010. Organic farming**

Område	Antal undersökta företag <sup>1)</sup>	Hektar-skörd, kg/ha	Medel-fel, procent	Areal, hektar <sup>2)</sup>	Andel av total grödareal <sup>3)</sup>	Total skörd, ton	Medel-fel, procent	Ekol/konv hektarskörd, procent
<b>Län</b>								
Stockholms	-	-	-	-	-	-	-	-
Uppsala	-	-	-	-	-	-	-	-
Södermanlands	-	-	-	-	-	-	-	-
Östergötlands	-	-	-	-	-	-	-	-
Jönköpings	-	-	-	-	-	-	-	-
Kronobergs	-	-	-	-	-	-	-	-
Kalmar	3	..	..	60	1,7	..	..	..
Gotlands	-	-	-	10	0,4	..	..	-
Blekinge	-	-	-	-	-	-	-	-
Skåne	5	..	..	50	0,8	..	..	..
Hallands	-	-	-	10	1,9	..	..	..
Västra Götalands	2	..	..	20	0,8	..	..	..
Värmlands	1	..	..	0	9,2	..	..	.
Örebro	-	-	-	-	-	-	-	-
Västmanlands	-	-	-	-	-	-	-	-
Dalarnas	-	-	-	-	-	-	-	-
Gävleborgs	-	-	-	-	-	-	-	-
Västernorrlands	-	-	-	-	-	-	-	-
Jämtlands	-	-	-	-	-	-	-	-
Västerbottens	-	-	-	-	-	-	-	-
Norrbottnens	-	-	-	-	-	-	-	-
<b>Produktionsområden</b>								
Götalands södra slättbygder	2	..	..	30	0,8	..	..	..
Götalands mellanbygder	5	..	..	70	0,8	..	..	..
Götalands norra slättbygder	2	..	..	20	0,6	..	..	..
Svealands slättbygder	-	-	-	-	-	-	-	-
Götalands skogsbygder	1	..	..	20	1,6	..	..	..
Mellersta Sveriges skogsb	1	..	..	0	4,8	..	..	..
Nedre Norrland	-	-	-	-	-	-	-	-
Övre Norrland	-	-	-	-	-	-	-	-
<b>Hela Riket</b>								
2010	11	..	..	150	0,9	..	..	..
2009	17	..	..	180	1,0	..	..	..
2008	8	..	..	100	1,0	..	..	..
2007	5	..	..	30	0,4	..	..	..
2006	1	..	..	50	0,8	..	..	..
2005	4	..	..	50	0,9	..	..	..
Genomsnitt 2005–2009	.	..	..	80	.	..	.	.

Anm. Vattenhalt 14,0 %.

1) Antal jordbruksföretag som ingår i skördeberäkningarna. Där antalet understiger 20 utelämnas resultaten (..).

2) Uppgifterna avser arealer med miljöersättning för ekologisk odling. Areal skördad som grönfoder ingår ej. Den redovisas i tabell 22.

3) Total grödareal har redovisats i Statistiskt meddelande JO 16 SM 1101. Areal skördad som grönfoder ingår ej.



#### 4b. Höstkorn. Skörd 2010. Konventionell odling

##### 4b. Winter barley. Harvest in 2010. Non-organic farming

Område	Antal undersökta företag <sup>1)</sup>	Hektar-skörd, kg/ha	Medel-fel, procent	Areal, hektar <sup>2)</sup>
<b>Län</b>				
Stockholms	1	..	..	40
Uppsala	1	..	..	50
Södermanlands	5	..	..	250
Östergötlands	24	4 190	6,0	1 440
Jönköpings	1	..	..	40
Kronobergs	1	..	..	30
Kalmar	58	3 940	5,3	3 330
Gotlands	52	3 550	4,3	2 830
Blekinge	17	..	..	390
Skåne	86	5 450	2,1	6 460
Hallands	20	5 340	4,0	490
Västra Götalands	44	5 130	3,2	1 950
Värmlands	-	-	-	30
Örebro	4	..	..	230
Västmanlands	1	..	..	60
Dalarnas	-	-	-	-
Gävleborgs	-	-	-	-
Västernorrlands	-	-	-	-
Jämtlands	-	-	-	-
Västerbottens	-	-	-	-
Norrbottnens	-	-	-	-
<b>Produktionsområden</b>				
Götalands södra slättbygder	73	5 610	1,9	4 150
Götalands mellanbygder	139	4 180	3,0	8 540
Götalands norra slättbygder	63	4 760	3,7	3 150
Svealands slättbygder	12	..	..	620
Götalands skogsbygder	27	4 160	4,8	970
Mellersta Sveriges skogsb	1	..	..	80
Nedre Norrland	-	-	-	-
Övre Norrland	-	-	-	-
<b>Hela Riket</b>				
2010	315	4 650	1,7	17 550
2009	363	5 590	1,6	17 960
2008	229	5 650	1,6	10 270
2007	184	5 320	2,0	8 220
2006	120	4 750	3,6	5 620
2005	116	5 800	2,1	5 310
Genomsnitt 2005–2009	.	5 420	.	9 480

Anm. Vattenhalt 14,0 %.

1) Antal jordbruksföretag som ingår i skördeberäkningarna. Där antalet understiger 20 utelämnas resultaten (..).

2) Areal skördad som grönfoder ingår ej.

## 5a. Vårkorn. Skörd 2010. Ekologisk odling

### 5a. Spring barley. Harvest in 2010. Organic farming

Område	Antal undersökta företag <sup>1)</sup>	Hektar-skörd, kg/ha	Medel-fel, procent	Areal, hektar <sup>2)</sup>	Andel av total grödareal <sup>3)</sup>	Total skörd, ton	Medel-fel, procent	Ekol/konv hektarskörd, procent
<b>Län</b>								
Stockholms	20	2 340	4,1	280	3,4	700	5,0	73
Uppsala	53	2 550	2,0	1 150	3,9	2 900	2,6	65
Södermanlands	30	1 220	5,3	890	7,8	1 100	5,3	39
Östergötlands	39	2 410	4,6	900	6,4	2 200	9,6	59
Jönköpings	31	2 610	3,4	870	16,5	2 300	4,1	76
Kronobergs	10	..	..	160	8,9	..	..	67
Kalmar	29	1 860	4,4	490	5,7	900	12,4	63
Gotlands	36	1 740	5,3	760	5,3	1 300	7,1	55
Blekinge	11	..	..	90	2,8	..	..	63
Skåne	53	3 340	1,0	1 260	1,9	4 200	3,2	61
Hallands	19	..	..	380	2,0	..	..	71
Västra Götalands	44	2 700	4,3	1 970	5,7	5 300	5,2	60
Värmlands	28	1 570	6,3	1 200	10,9	1 900	6,3	52
Örebro	15	..	..	310	2,4	..	..	57
Västmanlands	18	..	..	410	2,4	..	..	49
Dalarnas	36	1 480	7,5	1 140	12,5	1 700	7,5	59
Gävleborgs	37	1 640	8,0	1 560	16,6	2 600	8,2	70
Västernorrlands	22	1 980	4,2	690	21,9	1 400	4,7	79
Jämtlands	18	..	..	810	41,2	..	..	88
Västerbottens	22	2 040	4,8	520	6,5	1 100	4,9	85
Norrbottnens	23	2 310	3,2	500	12,4	1 200	3,8	93
<b>Produktionsområden</b>								
Götalands södra slättbygder	27	3 580	1,8	710	1,2	2 500	1,8	64
Götalands mellanbygder	85	2 190	2,6	1 640	4,0	3 600	4,5	55
Götalands norra slättbygder	56	2 740	3,7	1 880	5,1	5 100	5,0	60
Svealands slättbygder	151	1 960	2,2	3 860	4,6	7 600	2,3	55
Götalands skogsbygder	96	2 590	3,1	2 490	8,8	6 500	4,8	71
Mellersta Sveriges skogsb	56	1 480	5,6	1 710	9,8	2 500	5,9	56
Nedre Norrland	78	1 880	4,2	3 000	20,8	5 600	4,3	76
Övre Norrland	45	2 170	2,9	1 040	8,5	2 300	3,1	89
<b>Hela Riket</b>								
2010	594	2 210	1,3	16 310	5,6	36 000	1,6	55
2009	568	2 690	1,2	15 420	4,5	41 500	1,6	57
2008	593	2 660	1,8	15 510	4,0	41 300	2,7	63
2007	553	2 610	2,1	14 320	4,6	37 400	2,8	58
2006	495	2 060	1,9	15 290	5,1	31 500	2,4	56
2005	479	2 300	2,1	19 610	5,4	45 200	2,8	53
Genomsnitt 2005–2009	.	2 460	.	16 030	.	39 400	.	.

Anm. Vattenhalt 14,0 %.

1) Antal jordbruksföretag som ingår i skördeberäkningarna. Där antalet understiger 20 utelämnas resultaten (..).

2) Uppgifterna avser arealer med miljöersättning för ekologisk odling. Areal skördad som grönfoder ingår ej. Den redovisas i tabell 22.

3) Total grödareal har redovisats i Statistiskt meddelande JO 16 SM 1101. Areal skördad som grönfoder ingår ej.

## 5b. Vårkorn. Skörd 2010. Konventionell odling

### 5b. Spring barley. Harvest in 2010. Non-organic farming

Område	Antal undersökta företag <sup>1)</sup>	Hektar-skörd, kg/ha	Medelfel, procent	Areal, hektar <sup>2)</sup>
<b>Län</b>				
Stockholms	74	3 210	3,2	7 890
Uppsala	189	3 900	1,8	27 930
Södermanlands	116	3 100	4,1	10 500
Östergötlands	167	4 120	3,0	13 130
Jönköpings	53	3 430	5,0	4 410
Kronobergs	31	3 470	3,0	1 660
Kalmar	128	2 970	3,9	8 050
Gotlands	124	3 160	2,7	13 590
Blekinge	49	4 260	3,4	3 130
Skåne	461	5 460	1,1	64 990
Hallands	138	4 620	2,3	18 320
Västra Götalands	221	4 470	2,0	32 880
Värmlands	71	3 030	3,1	9 930
Örebro	109	3 540	3,0	12 510
Västmanlands	127	3 520	2,8	16 620
Dalarnas	58	2 510	5,3	7 920
Gävleborgs	45	2 340	6,4	7 820
Västernorrlands	27	2 510	5,9	2 550
Jämtlands	24	2 390	4,9	1 140
Västerbottens	58	2 410	3,9	7 460
Norrbottens	39	2 480	3,4	3 530
<b>Produktionsområden</b>				
Götalands södra slättbygder	432	5 580	1,0	58 030
Götalands mellanbygder	358	3 960	1,8	39 070
Götalands norra slättbygder	316	4 590	1,7	35 130
Svealands slättbygder	642	3 550	1,2	79 830
Götalands skogsbygder	252	3 630	2,4	25 700
Mellersta Sveriges skogsb	116	2 640	3,6	15 610
Nedre Norrland	92	2 470	4,8	11 560
Övre Norrland	101	2 460	3,0	11 110
<b>Hela Riket</b>				
2010	2 309	4 020	0,7	276 000
2009	2 476	4 690	0,6	328 050
2008	2 692	4 220	0,6	372 400
2007	2 394	4 540	0,6	298 240
2006	2 458	3 680	0,7	287 020
2005	2 733	4 380	0,9	344 780
Genomsnitt 2005–2009	.	4 300	.	326 100

Anm. Vattenhalt 14,0 %.

1) Antal jordbruksföretag som ingår i skördeberäkningarna. Där antalet understiger 20 utelämnas resultaten (..).

2) Areal skördad som grönfoder ingår ej.

**6a. Havre. Skörd 2010. Ekologisk odling****6a. Oats. Harvest in 2010. Organic farming**

Område	Antal undersökta företag <sup>1)</sup>	Hektar-skörd, kg/ha	Medel-fel, procent	Areal, hektar <sup>2)</sup>	Andel av total grödareal <sup>3)</sup>	Total skörd, ton	Medel-fel, procent	Ekol/konv hektarskörd, procent
<b>Län</b>								
Stockholms	31	1 700	6,1	770	20,3	1 300	7,8	55
Uppsala	69	1 980	2,7	1 470	19,4	2 900	3,2	59
Södermanlands	53	1 310	4,7	1 360	15,2	1 800	5,3	50
Östergötlands	67	1 790	3,9	1 040	17,4	1 900	8,3	62
Jönköpings	29	2 180	7,7	610	11,5	1 300	16,9	68
Kronobergs	11	..	..	190	5,5	..	..	..
Kalmar	15	..	..	310	9,7	..	..	..
Gotlands	17	..	..	170	13,2	..	..	..
Blekinge	3	..	..	10	1,6	..	..	..
Skåne	35	3 610	1,4	380	5,2	1 400	9,2	78
Hallands	28	2 820	6,3	280	4,2	800	11,4	63
Västra Götalands	119	2 460	3,5	9 410	15,7	23 200	5,8	55
Värmlands	66	1 840	5,8	2 770	27,7	5 100	7,1	58
Örebro	41	2 130	4,5	1 020	8,0	2 200	4,9	64
Västmanlands	87	1 820	1,7	2 140	16,7	3 900	2,8	58
Dalarnas	25	1 520	6,6	540	16,5	800	8,3	48
Gävleborgs	33	1 740	8,5	920	28,0	1 600	8,5	79
Västernorrlands	9	..	..	150	35,2	..	..	..
Jämtlands	2	..	..	70	66,6	..	..	..
Västerbottens	6	..	..	90	9,5	..	..	..
Norrbottnens	2	..	..	10	2,8	..	..	..
<b>Produktionsområden</b>								
Götalands södra slättbygder	27	3 220	3,4	270	3,2	900	3,5	66
Götalands mellanbygder	42	2 820	3,0	460	10,0	1 300	9,8	79
Götalands norra slättbygder	134	2 440	3,8	7 900	16,3	19 300	4,9	53
Svealands slättbygder	306	1 810	1,4	8 300	16,8	15 000	2,0	58
Götalands skogsbygder	104	2 290	5,1	3 310	11,3	7 600	13,0	64
Mellersta Sveriges skogsb	91	1 860	6,5	2 520	18,9	4 700	8,4	59
Nedre Norrland	36	1 690	10,9	930	30,2	1 600	11,7	78
Övre Norrland	8	..	..	110	7,5	..	..	..
<b>Hela Riket</b>								
2010	748	2 130	1,8	23 640	14,9	50 400	2,7	57
2009	836	2 450	1,8	29 990	16,1	73 600	2,2	57
2008	845	2 350	2,0	30 580	13,7	71 900	2,3	60
2007	801	2 690	1,5	27 140	13,3	73 100	1,7	58
2006	762	1 830	2,4	28 670	14,6	52 600	2,6	54
2005	661	2 120	2,2	30 460	15,8	64 700	2,7	50
Genomsnitt 2005–2009	.	2 290	.	29 370	.	67 200	.	.

Anm. Vattenhalt 14,0 %.

1) Antal jordbruksföretag som ingår i skördeberäkningarna. Där antalet understiger 20 utelämnas resultaten (..).

2) Uppgifterna avser arealer med miljöersättning för ekologisk odling. Areal skördad som grönfoder ingår ej. Den redovisas i tabell 22.

3) Total grödareal har redovisats i Statistiskt meddelande JO 16 SM 1101. Areal skördad som grönfoder ingår ej.

**6b. Havre. Skörd 2010. Konventionell odling**  
**6b. Oats. Harvest in 2010. Non-organic farming**

Område	Antal undersökta företag <sup>1)</sup>	Hektar-skörd, kg/ha	Medel-fel, procent	Areal, hektar <sup>2)</sup>
<b>Län</b>				
Stockholms	61	3 110	5,5	2 990
Uppsala	76	3 380	6,5	5 970
Södermanlands	102	2 600	5,6	7 470
Östergötlands	78	2 890	8,5	4 980
Jönköpings	49	3 230	6,5	4 470
Kronobergs	42	3 620	4,3	3 290
Kalmar	56	2 560	6,9	2 850
Gotlands	30	2 770	7,8	1 110
Blekinge	16	..	..	620
Skåne	122	4 650	2,6	6 860
Hallands	93	4 450	2,6	6 350
Västra Götalands	346	4 490	1,9	50 810
Värmlands	65	3 170	5,2	6 680
Örebro	129	3 350	4,2	11 740
Västmanlands	97	3 130	4,1	10 780
Dalarnas	33	3 140	8,1	2 680
Gävleborgs	29	2 200	12,0	2 380
Västernorrlands	7	..	..	300
Jämtlands	-	-	-	-
Västerbottens	20	1 570	12,3	750
Norrbottnens	16	..	..	400
<b>Produktionsområden</b>				
Götalands södra slättbygder	153	4 870	1,8	8 280
Götalands mellanbygder	81	3 560	5,1	4 050
Götalands norra slättbygder	328	4 640	2,0	40 790
Svealands slättbygder	487	3 120	2,3	40 670
Götalands skogsbygder	248	3 580	2,8	25 970
Mellersta Sveriges skogsb	100	3 140	5,6	10 400
Nedre Norrland	34	2 180	10,4	2 220
Övre Norrland	36	1 750	9,6	1 160
<b>Hela Riket</b>				
2010	1 467	3 750	1,3	133 520
2009	1 595	4 300	1,0	157 470
2008	1 866	3 890	0,9	190 870
2007	1 818	4 600	0,8	176 480
2006	1 891	3 370	1,2	169 040
2005	1 954	4 220	1,4	159 920
Genomsnitt 2005–2009	.	4 080	.	170 760

Anm. Vattenhalt 14,0 %.

1) Antal jordbruksföretag som ingår i skördeberäkningarna. Där antalet understiger 20 utelämnas resultaten (..).

2) Areal skördad som grönfoder ingår ej.

## 7a. Rågvete. Skörd 2010. Ekologisk odling

### 7a. Triticale. Harvest in 2010. Organic farming

Område	Antal undersökta företag <sup>1)</sup>	Hektar-skörd, kg/ha	Medel-fel, procent	Areal, hektar <sup>2)</sup>	Andel av total grödareal <sup>3)</sup>	Total skörd, ton	Medel-fel, procent	Ekol/konv hektarskörd, procent
<b>Län</b>								
Stockholms	7	..	..	90	13,2	..	..	..
Uppsala	10	..	..	120	19,1	..	..	..
Södermanlands	10	..	..	200	8,8	..	..	..
Östergötlands	27	2 650	7,8	640	11,5	1 700	7,8	66
Jönköpings	8	..	..	90	13,0	..	..	..
Kronobergs	3	..	..	20	3,9	..	..	..
Kalmar	17	..	..	190	5,7	..	..	..
Gotlands	11	..	..	90	3,3	..	..	..
Blekinge	3	..	..	40	3,7	..	..	..
Skåne	23	3 340	2,2	430	9,5	1 500	2,3	63
Hallands	5	..	..	80	1,9	..	..	..
Västra Götalands	20	2 660	8,0	890	11,4	2 400	8,0	56
Värmlands	1	..	..	20	2,5	..	..	..
Örebro	3	..	..	130	18,5	..	..	..
Västmanlands	-	-	-	-	-	-	-	-
Dalarnas	-	-	-	-	-	-	-	-
Gävleborgs	1	..	..	0	10,7	..	..	..
Västernorrlands	1	..	..	10	24,5	..	..	..
Jämtlands	-	-	-	-	-	-	-	-
Västerbottens	-	-	-	-	-	-	-	-
Norrbottnens	-	-	-	-	-	-	-	-
<b>Produktionsområden</b>								
Götalands södra slättbygder	12	..	..	340	6,6	..	..	..
Götalands mellanbygder	37	2 390	2,8	360	4,8	900	2,8	54
Götalands norra slättbygder	33	2 740	5,5	1 220	11,9	3 300	5,5	59
Svealands slättbygder	30	2 770	4,9	560	11,5	1 600	5,2	73
Götalands skogsbygder	31	2 440	9,9	490	8,1	1 200	10,0	60
Mellersta Sveriges skogsb	6	..	..	70	4,0	..	..	..
Nedre Norrland	1	..	..	10	17,9	..	..	..
Övre Norrland	-	-	-	-	-	-	-	-
<b>Hela Riket</b>								
2010	150	2 690	2,7	3 050	8,5	8 200	2,7	59
2009	244	2 740	1,9	4 940	9,3	13 600	2,5	55
2008	224	3 790	1,2	3 950	8,1	15 000	1,8	66
2007	221	3 520	1,2	4 310	8,1	15 200	1,4	66
2006	208	2 980	2,2	4 240	7,7	12 600	2,9	62
2005	194	3 750	1,8	4 120	8,2	15 400	2,2	67
Genomsnitt 2005–2009	.	3 360	.	4 310	.	14 400	.	.

Anm. Vattenhalt 14,0 %.

1) Antal jordbruksföretag som ingår i skördeberäkningarna. Där antalet understiger 20 utelämnas resultaten (..).

2) Uppgifterna avser arealer med miljöersättning för ekologisk odling. Areal skördad som grönfoder ingår ej. Den redovisas i tabell 22.

3) Total grödareal har redovisats i Statistiskt meddelande JO 16 SM 1101. Areal skördad som grönfoder ingår ej.

## 7b. Rågvete. Skörd 2010. Konventionell odling

### 7b. Triticale. Harvest in 2010. Non-organic farming

Område	Antal undersökta företag <sup>1)</sup>	Hektar-skörd, kg/ha <sup>1)</sup>	Medelfel, procent	Areal, hektar <sup>2)</sup>
<b>Län</b>				
Stockholms	12	..	..	650
Uppsala	11	..	..	490
Södermanlands	31	4 230	4,1	2 030
Östergötlands	69	3 980	5,7	4 960
Jönköpings	13	..	..	650
Kronobergs	24	4 190	5,2	580
Kalmar	63	3 860	4,6	3 100
Gotlands	49	3 680	4,3	2 490
Blekinge	22	5 140	4,6	910
Skåne	63	5 340	3,4	4 090
Hallands	78	5 750	2,4	4 090
Västra Götalands	105	4 770	2,4	6 870
Värmlands	17	..	..	900
Örebro	14	..	..	570
Västmanlands	5	..	..	150
Dalarnas	7	..	..	250
Gävleborgs	3	..	..	30
Västernorrlands	2	..	..	20
Jämtlands	-	-	-	-
Västerbottens	1	..	..	10
Norrbottens	-	-	-	-
<b>Produktionsområden</b>				
Götalands södra slättbygder	91	5 970	1,9	4 860
Götalands mellanbygder	128	4 460	2,8	7 180
Götalands norra slättbygder	135	4 620	2,6	8 970
Svealands slättbygder	85	3 810	3,1	4 340
Götalands skogsbygder	122	4 040	4,2	5 650
Mellersta Sveriges skogsb	24	3 820	7,2	1 800
Nedre Norrland	3	..	..	30
Övre Norrland	1	..	..	10
<b>Hela Riket</b>				
2010	589	4 560	1,4	32 850
2009	768	5 000	1,1	48 250
2008	855	5 740	0,9	44 810
2007	874	5 300	0,8	49 170
2006	911	4 810	0,9	50 400
2005	918	5 610	0,9	45 850
Genomsnitt 2005–2009	.	5 290	.	47 700

Anm. Vattenhalt 14,0 %.

1) Antal jordbruksföretag som ingår i skördeberäkningarna. Där antalet understiger 20 utelämnas resultaten (..).

2) Areal skördad som grönfoder ingår ej.

## 8a. Blandsäd. Skörd 2010. Ekologisk odling

### 8a. Mixed grain. Harvest in 2010. Organic farming

Område	Antal undersökta företag <sup>1)</sup>	Hektar-skörd, kg/ha	Medel-fel, procent	Areal, hektar <sup>2)</sup>	Andel av total grödareal <sup>3)</sup>	Total skörd, ton	Medel-fel, procent	Ekol/konv hektarskörd, procent
<b>Län</b>								
Stockholms	17	..	..	340	54,5	..	..	..
Uppsala	35	2 550	1,4	930	55,8	2 400	5,3	89
Södermanlands	20	1 240	7,0	350	26,7	400	18,2	42
Östergötlands	37	1 970	6,1	830	30,6	1 600	13,9	82
Jönköpings	21	2 340	8,8	430	37,2	1 000	21,2	69
Kronobergs	7	..	..	80	22,7	..	..	..
Kalmar	12	..	..	140	12,1	..	..	..
Gotlands	17	..	..	230	56,5	..	..	..
Blekinge	7	..	..	60	52,9	..	..	..
Skåne	22	3 140	1,1	610	48,2	1 900	7,2	67
Hallands	4	..	..	240	43,1	..	..	..
Västra Götalands	61	2 650	3,8	4 280	52,4	11 400	8,5	62
Värmlands	18	..	..	580	72,4	..	..	..
Örebro	21	2 390	3,3	380	38,8	900	8,0	53
Västmanlands	12	..	..	430	84,6	..	..	..
Dalarnas	7	..	..	120	49,8	..	..	..
Gävleborgs	10	..	..	110	26,2	..	..	..
Västernorrlands	4	..	..	80	100,0	..	..	..
Jämtlands	1	..	..	20	40,0	..	..	..
Västerbottens	2	..	..	30	13,4	..	..	..
Norrbottnens	-	-	-	-	-	-	-	-
<b>Produktionsområden</b>								
Götalands södra slättbygder	8	..	..	340	49,2	..	..	..
Götalands mellanbygder	38	2 790	3,1	560	38,9	1 600	12,0	69
Götalands norra slättbygder	59	2 560	3,7	3 370	50,6	8 600	8,1	63
Svealands slättbygder	105	2 050	2,0	2 570	48,5	5 300	4,2	61
Götalands skogsbygder	74	2 620	4,7	2 220	36,5	5 800	12,1	96
Mellersta Sveriges skogsb	36	1 640	3,4	990	51,2	1 600	14,1	51
Nedre Norrland	13	..	..	180	50,6	..	..	..
Övre Norrland	2	..	..	30	10,1	..	..	..
<b>Hela Riket</b>								
2010	335	2 350	2,0	10 200	44,4	24 000	4,4	70
2009	305	2 740	2,0	8 370	43,0	22 900	5,5	69
2008	281	2 480	1,9	6 860	36,3	17 000	6,5	72
2007	312	2 700	2,0	8 540	45,7	23 100	4,9	79
2006	318	1 850	2,4	7 210	35,9	13 300	7,4	61
2005	233	2 630	2,2	7 510	32,1	19 700	7,2	65
Genomsnitt 2005–2009	.	2 480	.	7 700	.	19 200	.	.

Anm. Vattenhalt 14,0 %.

1) Antal jordbruksföretag som ingår i skördeberäkningarna. Där antalet understiger 20 utelämnas resultaten (..).

2) Uppgifterna avser arealer med miljöersättning för ekologisk odling. Areal skördad som grönfoder ingår ej. Den redovisas i tabell 22.

3) Total grödareal har redovisats i Statistiskt meddelande JO 16 SM 1101. Areal skördad som grönfoder ingår ej.



**8b. Blandsäd. Skörd 2010. Konventionell odling**  
**8b. Mixed grain. Harvest in 2010. Non-organic farming**

Område	Antal undersökta företag <sup>1)</sup>	Hektar-skörd, kg/ha	Medel-fel, procent	Areal, hektar <sup>2)</sup>
<b>Län</b>				
Stockholms	13	..	..	230
Uppsala	11	..	..	960
Södermanlands	19	..	..	880
Östergötlands	29	2 420	10,3	1 790
Jönköpings	16	..	..	710
Kronobergs	8	..	..	280
Kalmar	14	..	..	960
Gotlands	6	..	..	160
Blekinge	2	..	..	60
Skåne	8	..	..	470
Hallands	9	..	..	250
Västra Götalands	64	4 280	3,0	4 760
Värmlands	6	..	..	160
Örebro	13	..	..	520
Västmanlands	5	..	..	120
Dalarnas	1	..	..	40
Gävleborgs	3	..	..	110
Västernorrlands	1	..	..	40
Jämtlands	1	..	..	50
Västerbottens	5	..	..	170
Norrbottens	2	..	..	60
<b>Produktionsområden</b>				
Götalands södra slättbygder	9	..	..	300
Götalands mellanbygder	10	..	..	630
Götalands norra slättbygder	67	4 060	4,2	3 620
Svealands slättbygder	61	3 350	6,0	2 610
Götalands skogsbygder	62	2 720	7,5	4 100
Mellersta Sveriges skogsb	15	..	..	840
Nedre Norrland	5	..	..	200
Övre Norrland	7	..	..	240
<b>Hela Riket</b>				
2010	236	3 380	3,1	12 970
2009	153	3 950	2,7	11 130
2008	183	3 420	3,2	11 650
2007	190	3 420	3,2	11 060
2006	238	3 050	3,0	13 530
2005	333	4 010	2,7	15 130
Genomsnitt 2005–2009	.	3 570	.	12 500

Anm. Vattenhalt 14,0 %.

1) Antal jordbruksföretag som ingår i skördeberäkningarna. Där antalet understiger 20 utelämnas resultaten (..).

2) Areal skördad som grönfoder ingår ej.

## 9a. Majs. Skörd 2010. Ekologisk odling

### 9a. Grain maize. Harvest in 2010. Organic farming

Område	Antal undersökta företag <sub>1)</sub>	Hektar-skörd, kg/ha	Medel-fel, procent	Areal, hektar <sub>2)</sub>	Andel av total grödareal <sub>3)</sub>	Total skörd, ton	Medel-fel, procent	Ekol/konv hektarskörd, procent
<b>Län</b>								
Stockholms	-	-	-	-	-	-	-	-
Uppsala	-	-	-	-	-	-	-	-
Södermanlands	-	-	-	..	..	..	..	-
Östergötlands	-	-	-	-	-	-	-	-
Jönköpings	-	-	-	-	-	-	-	-
Kronobergs	-	-	-	-	-	-	-	-
Kalmar	-	-	-	-	-	-	-	-
Gotlands	-	-	-	-	-	-	-	-
Blekinge	-	-	-	-	-	-	-	-
Skåne	-	-	-	-	-	-	-	-
Hallands	-	-	-	-	-	-	-	-
Västra Götalands	-	-	-	-	-	-	-	-
Värmlands	-	-	-	-	-	-	-	-
Örebro	-	-	-	-	-	-	-	-
Västmanlands	-	-	-	-	-	-	-	-
Dalarnas	-	-	-	-	-	-	-	-
Gävleborgs	-	-	-	-	-	-	-	-
Västernorrlands	-	-	-	-	-	-	-	-
Jämtlands	-	-	-	-	-	-	-	-
Västerbottens	-	-	-	-	-	-	-	-
Norrbottnens	-	-	-	-	-	-	-	-
<b>Produktionsområden</b>								
Götalands södra slättbygder	-	-	-	-	-	-	-	-
Götalands mellanbygder	-	-	-	-	-	-	-	-
Götalands norra slättbygder	-	-	-	-	-	-	-	-
Svealands slättbygder	-	-	-	-	-	-	-	-
Götalands skogsbygder	-	-	-	-	-	-	-	-
Mellersta Sveriges skogsb	-	-	-	-	-	-	-	-
Nedre Norrland	-	-	-	-	-	-	-	-
Övre Norrland	-	-	-	-	-	-	-	-
<b>Hela Riket</b>								
2010	-	-	-	..	..	..	..	..
2009	2	..	..	30	2,5	..	..	..
2008	3	..	..	50	5,1	..	..	..
2007	1	..	..	20	1,1	..	..	..

Anm. Vattenhalt 14,0 %.

1) Antal jordbruksföretag som ingår i skördeberäkningarna. Där antalet understiger 20 utelämnas resultaten (..).

2) Uppgifterna avser arealer med miljöersättning för ekologisk odling. Areal skördad som grönfoder ingår ej. Den redovisas i tabell 22.

3) Total grödareal har redovisats i Statistiskt meddelande JO 16 SM 1101. Areal skördad som grönfoder ingår ej.

**9b. Majs. Skörd 2010. Konventionell odling****9b. Grain maize. Harvest in 2010. Non-organic farming**

Område	Antal undersök- ta företag <sup>1)</sup>	Hektar- skörd, kg/ha	Medel- fel, procent	Areal, hektar <sup>2)</sup>
<b>Län</b>				
Stockholms	-	-	-	-
Uppsala	-	-	-	-
Södermanlands	-	-	-	-
Östergötlands	-	-	-	-
Jönköpings	-	-	-	-
Kronobergs	-	-	-	-
Kalmar	-	-	-	-
Gotlands	1	..	..	30
Blekinge	-	-	-	-
Skåne	30	5 630	5,1	1 370
Hallands	1	..	..	0
Västra Götalands	-	-	-	-
Värmlands	-	-	-	-
Örebro	-	-	-	-
Västmanlands	-	-	-	-
Dalarnas	-	-	-	-
Gävleborgs	-	-	-	-
Västernorrlands	-	-	-	-
Jämtlands	-	-	-	-
Västerbottens	-	-	-	-
Norrbottens	-	-	-	-
<b>Produktionsområden</b>				
Götalands södra slättbygder	29	5 930	3,6	1 130
Götalands mellanbygder	3	..	..	120
Götalands norra slättbygder	-	-	-	-
Svealands slättbygder	-	-	-	-
Götalands skogsbygder	-	-	-	-
Mellersta Sveriges skogsb	-	-	-	-
Nedre Norrland	-	-	-	-
Övre Norrland	-	-	-	-
<b>Hela Riket</b>				
2010	32	5 610	5,0	1 330
2009	24	6 530	3,2	1 080
2008	21	6 460	6,0	900
2007	40	5 860	8,2	1 550

Anm. Vattenhalt 14,0 %.

1) Antal jordbruksföretag som ingår i skördeberäkningarna. Där antalet understiger 20 utelämnas resultaten (..).

2) Areal skördad som grönfoder ingår ej.

### 10a. Ärter. Skörd 2010. Ekologisk odling

#### 10a. Peas. Harvest in 2010. Organic farming

Område	Antal undersökta företag <sup>1)</sup>	Hektar-skörd, kg/ha	Medel-fel, procent	Areal, hektar <sup>2)</sup>	Andel av total grödareal <sup>3)</sup>	Total skörd, ton	Medel-fel, procent	Ekol/konv hektarskörd, procent
<b>Län</b>								
Stockholms	9	..	..	110	9,2	..	..	..
Uppsala	22	1 590	3,1	280	7,7	400	3,1	67
Södermanlands	11	..	..	160	8,9	..	..	..
Östergötlands	15	..	..	200	5,5	..	..	..
Jönköpings	2	..	..	40	47,8	..	..	..
Kronobergs	-	-	-	-	-	-	-	-
Kalmar	8	..	..	60	7,2	..	..	..
Gotlands	8	..	..	100	6,5	..	..	..
Blekinge	-	-	-	-	-	-	-	-
Skåne	6	..	..	80	5,6	..	..	..
Hallands	5	..	..	50	11,0	..	..	..
Västra Götalands	29	2 030	5,2	840	22,5	1 700	5,9	69
Värmlands	11	..	..	240	52,4	..	..	..
Örebro	7	..	..	130	7,9	..	..	..
Västmanlands	26	1 020	3,3	250	15,9	300	3,3	55
Dalarnas	9	..	..	140	62,0	..	..	..
Gävleborgs	3	..	..	40	32,1	..	..	..
Västernorrlands	1	..	..	..	..	..	..	..
Jämtlands	-	-	-	-	-	-	-	-
Västerbottens	-	-	-	-	-	-	-	-
Norrbottnens	-	-	-	-	-	-	-	-
<b>Produktionsområden</b>								
Götalands södra slättbygder	8	..	..	80	7,4	..	..	..
Götalands mellanbygder	17	..	..	200	6,6	..	..	..
Götalands norra slättbygder	36	2 090	3,0	810	12,3	1 700	4,1	80
Svealands slättbygder	82	1 500	2,0	1 060	10,6	1 600	2,0	67
Götalands skogsbygder	9	..	..	270	30,0	..	..	..
Mellersta Sveriges skogsb	17	..	..	310	35,0	..	..	..
Nedre Norrland	3	..	..	10	21,3	..	..	..
Övre Norrland	-	-	-	-	-	-	-	-
<b>Hela Riket</b>								
2010	172	1 810	1,9	2 740	12,1	5 000	2,1	74
2009	164	1 960	2,5	2 620	16,1	5 100	2,5	62
2008	175	1 920	2,7	2 520	23,5	4 800	2,7	65
2007	207	1 690	8,7	3 020	22,6	5 100	10,8	54
2006	273	2 100	3,6	4 020	20,8	8 400	3,8	76
2005	297	2 120	4,5	5 400	22,4	11 400	4,5	75
Genomsnitt 2005–2009	.	1 960	.	3 520	.	7 000	.	.

Anm. Vattenhalt 15,0 %.

1) Antal jordbruksföretag som ingår i skördeberäkningarna. Där antalet understiger 20 utelämnas resultaten (..).

2) Uppgifterna avser arealer med miljöersättning för ekologisk odling. Areal skördad som grönfoder ingår ej. Den redovisas i tabell 23.

3) Total grödareal har redovisats i Statistiskt meddelande JO 16 SM 1101. Areal skördad som grönfoder ingår ej.

**10b. Ärtor. Skörd 2010. Konventionell odling**  
**10b. Peas. Harvest in 2010. Non-organic farming**

Område	Antal undersökta företag <sup>1)</sup>	Hektar-skörd, kg/ha	Medel-fel, procent	Areal, hektar <sup>2)</sup>
<b>Län</b>				
Stockholms	32	2 320	3,3	1 100
Uppsala	84	2 360	3,4	3 360
Södermanlands	40	2 230	2,9	1 630
Östergötlands	82	2 320	4,0	3 480
Jönköpings	2	..	..	40
Kronobergs	3	..	..	20
Kalmar	30	2 420	3,3	830
Gotlands	43	2 650	3,1	1 370
Blekinge	6	..	..	80
Skåne	28	2 680	11,5	1 420
Hallands	14	..	..	380
Västra Götalands	75	2 950	4,0	2 870
Värmlands	8	..	..	220
Örebro	45	2 250	4,3	1 490
Västmanlands	38	1 870	5,0	1 350
Dalarnas	4	..	..	90
Gävleborgs	3	..	..	80
Västernorrlands	-	-	-	-
Jämtlands	-	-	-	-
Västerbottens	-	-	-	-
Norrbottnens	-	-	-	-
<b>Produktionsområden</b>				
Götalands södra slättbygder	28	2 920	14,3	1 030
Götalands mellanbygder	83	2 590	2,2	2 840
Götalands norra slättbygder	145	2 610	3,0	5 730
Svealands slättbygder	242	2 240	1,9	8 980
Götalands skogsbygder	25	2 880	9,9	630
Mellersta Sveriges skogsb	12	..	..	560
Nedre Norrland	2	..	..	40
Övre Norrland	-	-	-	-
<b>Hela Riket</b>				
2010	537	2 460	1,7	19 820
2009	428	3 160	1,5	13 680
2008	283	2 950	2,1	8 270
2007	325	3 110	1,7	10 250
2006	477	2 760	1,4	15 440
2005	738	2 840	1,4	18 710
Genomsnitt 2005–2009	.	2 960	.	13 270

Anm. Vattenhalt 15,0 %.

1) Antal jordbruksföretag som ingår i skördeberäkningarna. Där antalet understiger 20 utelämnas resultaten (..).

2) Areal skördad som grönfoder ingår ej.

### 11a. Åkerbönor. Skörd 2010. Ekologisk odling

#### 11a. Field beans. Harvest in 2010. Organic farming

Område	Antal undersökta företag <sup>1)</sup>	Hektar-skörd, kg/ha	Medel-fel, procent	Areal, hektar <sup>2)</sup>	Andel av total grödareal <sup>3)</sup>	Total skörd, ton	Medel-fel, procent	Ekol/konv hektarskörd, procent
<b>Län</b>								
Stockholms	5	..	..	100	35,8	..	..	..
Uppsala	23	1 470	5,2	340	62,0	500	5,2	85
Södermanlands	20	1 000	15,3	330	42,9	300	18,2	53
Östergötlands	62	2 020	2,9	1 490	48,6	3 000	3,0	92
Jönköpings	1	..	..	10	9,8	..	..	..
Kronobergs	1	..	..	0	39,1	..	..	..
Kalmar	4	..	..	30	37,2	..	..	..
Gotlands	2	..	..	20	19,5	..	..	..
Blekinge	-	-	-	-	-	-	-	-
Skåne	13	..	..	330	32,6	..	..	..
Hallands	10	..	..	110	28,4	..	..	..
Västra Götalands	71	2 250	7,2	3 180	55,4	7 100	7,2	66
Värmlands	8	..	..	190	72,0	..	..	..
Örebro	7	..	..	30	22,7	..	..	..
Västmanlands	13	..	..	190	34,3	..	..	..
Dalarnas	-	-	-	30	93,2	..	..	-
Gävleborgs	3	..	..	10	100,0	..	..	..
Västernorrlands	-	-	-	-	-	-	-	-
Jämtlands	-	-	-	-	-	-	-	-
Västerbottens	-	-	-	-	-	-	-	-
Norrbottnens	-	-	-	-	-	-	-	-
<b>Produktionsområden</b>								
Götalands södra slättbygder	11	..	..	220	22,3	..	..	..
Götalands mellanbygder	13	..	..	210	60,3	..	..	..
Götalands norra slättbygder	108	2 170	6,1	3 950	51,3	8 500	6,1	73
Svealands slättbygder	73	1 340	5,8	1 150	45,9	1 500	6,5	67
Götalands skogsbygder	25	2 300	13,0	680	57,1	1 600	13,1	87
Mellersta Sveriges skogsb	12	..	..	170	46,6	..	..	..
Nedre Norrland	1	..	..	10	100,0	..	..	..
Övre Norrland	-	-	-	-	-	-	-	-
<b>Hela Riket</b>								
2010	243	2 060	4,4	6 380	48,9	13 100	4,4	76
2009	182	3 140	2,0	4 650	58,4	14 600	2,1	86
2008	155	2 210	2,9	4 330	68,9	9 600	3,0	86
2007	130	1 990	2,9	3 680	68,7	7 300	2,9	70
2006	141	1 790	4,2	4 100	67,0	7 300	4,3	72
2005	121	1 960	5,1	4 140	64,4	8 100	5,3	67
Genomsnitt 2005–2009	.	2 220	.	4 180	.	9 400	.	.

Anm. Vattenhalt 15,0 %.

1) Antal jordbruksföretag som ingår i skördeberäkningarna. Där antalet understiger 20 utelämnas resultaten (..).

2) Uppgifterna avser arealer med miljösättning för ekologisk odling. Areal skördad som grönfoder ingår ej. Den redovisas i tabell 23.

3) Total grödareal har redovisats i Statistiskt meddelande JO 16 SM 1101. Areal skördad som grönfoder ingår ej.

**11b. Åkerbönor. Skörd 2010. Konventionell odling**  
**11b. Field beans. Harvest in 2010. Non-organic farming**

Område	Antal undersökta företag <sup>1)</sup>	Hektar-skörd, kg/ha	Medel-fel, procent	Areal, hektar <sup>2)</sup>
<b>Län</b>				
Stockholms	4	..	..	170
Uppsala	4	..	..	200
Södermanlands	12	..	..	410
Östergötlands	27	2 200	9,2	1 640
Jönköpings	3	..	..	100
Kronobergs	1	..	..	0
Kalmar	3	..	..	30
Gotlands	1	..	..	70
Blekinge	1	..	..	0
Skåne	15	..	..	690
Hallands	6	..	..	280
Västra Götalands	49	3 380	2,2	2 540
Värmlands	1	..	..	70
Örebro	8	..	..	100
Västmanlands	9	..	..	350
Dalarnas	-	-	-	-
Gävleborgs	-	-	-	-
Västernorrlands	-	-	-	-
Jämtlands	-	-	-	-
Västerbottens	-	-	-	-
Norrbottnens	-	-	-	-
<b>Produktionsområden</b>				
Götalands södra slättbygder	18	..	..	760
Götalands mellanbygder	5	..	..	130
Götalands norra slättbygder	68	2 950	2,9	3 720
Svealands slättbygder	38	1 990	2,9	1 310
Götalands skogsbygder	14	..	..	540
Mellersta Sveriges skogsb	1	..	..	190
Nedre Norrland	-	-	-	-
Övre Norrland	-	-	-	-
<b>Hela Riket</b>				
2010	144	2 690	2,4	6 650
2009	70	3 670	2,6	3 310
2008	46	2 580	3,5	1 930
2007	39	2 840	4,4	1 670
2006	50	2 500	3,2	2 120
2005	124	2 910	6,7	2 280
Genomsnitt 2005–2009	.	2 900	.	2 260

Anm. Vattenhalt 15,0 %.

1) Antal jordbruksföretag som ingår i skördeberäkningarna. Där antalet understiger 20 utelämnas resultaten (..).

2) Areal skördad som grönfoder ingår ej.

**12a. Höstraps. Skörd 2010. Ekologisk odling**  
**12a. Winter rape. Harvest in 2010. Organic farming**

Område	Antal undersökta företag <sup>1)</sup>	Hektar-skörd, kg/ha	Medel-fel, procent	Areal, hektar <sup>2)</sup>	Andel av total grödareal <sup>3)</sup>	Total skörd, ton	Medel-fel, procent	Ekol/konv hektarskörd, procent
<b>Län</b>								
Stockholms	1	..	..	30	2,7	..	..	..
Uppsala	2	..	..	40	4,4	..	..	..
Södermanlands	4	..	..	70	3,8	..	..	..
Östergötlands	16	..	..	320	5,0	..	..	..
Jönköpings	3	..	..	30	14,5	..	..	..
Kronobergs	1	..	..	10	4,9	..	..	..
Kalmar	7	..	..	90	2,5	..	..	..
Gotlands	2	..	..	70	1,9	..	..	..
Blekinge	1	..	..	10	1,4	..	..	..
Skåne	21	1 870	1,8	280	0,7	500	1,8	55
Hallands	3	..	..	70	2,7	..	..	..
Västra Götalands	24	1 250	6,2	650	7,5	800	6,2	43
Värmlands	3	..	..	60	61,7	..	..	..
Örebro	5	..	..	40	5,7	..	..	..
Västmanlands	3	..	..	60	23,1	..	..	..
Dalarnas	2	..	..	40	100,0	..	..	..
Gävleborgs	-	-	-	-	-	-	-	-
Västernorrlands	-	-	-	-	-	-	-	-
Jämtlands	-	-	-	-	-	-	-	-
Västerbottens	-	-	-	-	-	-	-	-
Norrbottnens	-	-	-	-	-	-	-	-
<b>Produktionsområden</b>								
Götalands södra slättbygder	10	..	..	170	0,5	..	..	..
Götalands mellanbygder	21	1 850	2,9	320	1,8	600	2,9	59
Götalands norra slättbygder	36	1 270	5,2	860	6,0	1 100	5,2	49
Svealands slättbygder	18	..	..	300	6,2	..	..	..
Götalands skogsbygder	9	..	..	140	5,8	..	..	..
Mellersta Sveriges skogsb	4	..	..	90	24,9	..	..	..
Nedre Norrland	-	-	-	-	-	-	-	-
Övre Norrland	-	-	-	-	-	-	-	-
<b>Hela Riket</b>								
2010	98	1 530	2,4	1 870	2,6	2 900	2,4	49
2009	69	1 430	2,5	1 370	2,0	2 000	2,5	40
2008	114	1 560	3,4	2 020	3,3	3 100	3,4	46
2007	107	1 710	2,9	2 000	4,0	3 400	2,9	55
2006	126	1 840	2,4	2 440	5,1	4 500	2,5	56
2005	68	1 770	2,9	1 630	4,7	2 900	3,0	54
Genomsnitt 2005–2009	.	1 660	.	1 890	.	3 200	.	.

Anm. Vattenhalt 9,0 %.

1) Antal jordbruksföretag som ingår i skördeberäkningarna. Där antalet understiger 20 utelämnas resultaten (..).

2) Uppgifterna avser arealer med miljöersättning för ekologisk odling. Areal skördad som grönfoder ingår ej. Den redovisas i tabell 24.

3) Total grödareal har redovisats i Statistiskt meddelande JO 16 SM 1101. Areal skördad som grönfoder ingår ej.



**12b. Höstraps. Skörd 2010. Konventionell odling**  
**12b. Winter rape. Harvest in 2010. Non-organic farming**

Område	Antal undersökta företag <sup>1)</sup>	Hektar-skörd, kg/ha	Medelfel, procent	Areal, hektar <sup>2)</sup>
<b>Län</b>				
Stockholms	27	2 330	5,6	930
Uppsala	24	2 700	3,5	860
Södermanlands	52	2 510	1,4	1 820
Östergötlands	115	2 220	2,4	6 080
Jönköpings	6	..	..	180
Kronobergs	7	..	..	130
Kalmar	73	3 080	2,0	3 590
Gotlands	76	2 800	2,1	3 610
Blekinge	23	3 190	2,5	720
Skåne	416	3 410	0,7	40 600
Hallands	69	3 120	2,3	2 400
Västra Götalands	147	2 890	1,8	8 050
Värmlands	2	..	..	40
Örebro	14	..	..	670
Västmanlands	8	..	..	200
Dalarnas	-	-	-	-
Gävleborgs	2	..	..	30
Västernorrlands	-	-	-	-
Jämtlands	-	-	-	-
Västerbottens	-	-	-	-
Norrbottnens	-	-	-	-
<b>Produktionsområden</b>				
Götalands södra slättbygder	379	3 450	0,8	32 560
Götalands mellanbygder	240	3 120	1,2	16 990
Götalands norra slättbygder	244	2 620	1,6	13 380
Svealands slättbygder	127	2 450	1,8	4 500
Götalands skogsbygder	64	2 880	3,1	2 230
Mellersta Sveriges skogsb	7	..	..	270
Nedre Norrland	-	-	-	-
Övre Norrland	-	-	-	-
<b>Hela Riket</b>				
2010	1 061	3 120	0,6	69 930
2009	990	3 590	0,7	66 450
2008	1 093	3 380	0,7	59 820
2007	966	3 090	0,7	48 330
2006	878	3 250	0,6	45 190
2005	780	3 270	0,8	33 300
Genomsnitt 2005–2009	.	3 320	.	50 620

Anm. Vattenhalt 9,0 %.

1) Antal jordbruksföretag som ingår i skördeberäkningarna. Där antalet understiger 20 utelämnas resultaten (..).

2) Areal skördad som grönfoder ingår ej.

**13a. Vårrops. Skörd 2010. Ekologisk odling**  
**13a. Spring rape. Harvest in 2010. Organic farming**

Område	Antal undersökta företag <sup>1)</sup>	Hektar-skörd, kg/ha	Medel-fel, procent	Areal, hektar <sup>2)</sup>	Andel av total grödareal <sup>3)</sup>	Total skörd, ton	Medel-fel, procent	Ekol/konv hektarskörd, procent
<b>Län</b>								
Stockholms	1	..	..	0	0,1	..	..	..
Uppsala	2	..	..	40	0,5	..	..	..
Södermanlands	1	..	..	20	0,5	..	..	..
Östergötlands	1	..	..	10	0,2	..	..	..
Jönköpings	1	..	..	10	8,2	..	..	..
Kronobergs	-	-	-	-	-	-	-	-
Kalmar	-	-	-	-	-	-	-	-
Gotlands	2	..	..	20	1,8	..	..	..
Blekinge	-	-	-	-	-	-	-	-
Skåne	-	-	-	-	-	-	-	-
Hallands	-	-	-	-	-	-	-	-
Västra Götalands	4	..	..	50	1,0	..	..	..
Värmlands	1	..	..	20	2,6	..	..	..
Örebro	1	..	..	20	0,6	..	..	..
Västmanlands	-	-	-	-	-	-	-	-
Dalarnas	2	..	..	20	6,1	..	..	..
Gävleborgs	-	-	-	-	-	-	-	-
Västernorrlands	-	-	-	-	-	-	-	-
Jämtlands	-	-	-	-	-	-	-	-
Västerbottens	-	-	-	-	-	-	-	-
Norrbottnens	-	-	-	-	-	-	-	-
<b>Produktionsområden</b>								
Götalands södra slättbygder	-	-	-	-	-	-	-	-
Götalands mellanbygder	2	..	..	20	1,4	..	..	..
Götalands norra slättbygder	4	..	..	40	0,6	..	..	..
Svealands slättbygder	5	..	..	90	0,4	..	..	..
Götalands skogsbygder	2	..	..	20	1,2	..	..	..
Mellersta Sveriges skogsb	3	..	..	30	2,1	..	..	..
Nedre Norrland	-	-	-	-	-	-	-	-
Övre Norrland	-	-	-	-	-	-	-	-
<b>Hela Riket</b>								
2010	16	..	..	220	0,6	..	..	..
2009	9	..	..	120	0,4	..	..	..
2008	18	..	..	240	1,0	..	..	..
2007	16	..	..	330	1,0	..	..	..
2006	16	..	..	420	1,2	..	..	..
2005	22	530	21,0	710	1,8	400	21,0	28
Genomsnitt 2005–2009	.	..	.	360	.	..	.	.

Anm. Vattenhalt 9,0 %.

1) Antal jordbruksföretag som ingår i skördeberäkningarna. Där antalet understiger 20 utelämnas resultaten (..).

2) Uppgifterna avser arealer med miljöersättning för ekologisk odling. Areal skördad som grönfoder ingår ej. Den redovisas i tabell 24.

3) Total grödareal har redovisats i Statistiskt meddelande JO 16 SM 1101. Areal skördad som grönfoder ingår ej.

**13b. Vårrops. Skörd 2010. Konventionell odling**  
**13b. Spring rape. Harvest in 2010. Non-organic farming**

Område	Antal undersökta företag <sup>1)</sup>	Hektar-skörd, kg/ha	Medel-fel, procent	Areal, hektar <sup>2)</sup>
<b>Län</b>				
Stockholms	53	1 650	3,1	2 750
Uppsala	134	1 790	1,6	8 030
Södermanlands	80	1 440	2,5	3 530
Östergötlands	77	1 310	4,3	3 980
Jönköpings	7	..	..	110
Kronobergs	4	..	..	40
Kalmar	9	..	..	230
Gotlands	30	1 280	7,2	1 070
Blekinge	6	..	..	90
Skåne	25	1 290	4,4	1 000
Hallands	20	1 510	4,2	720
Västra Götalands	95	1 630	2,8	5 490
Värmlands	22	1 590	2,6	740
Örebro	69	1 410	2,5	3 580
Västmanlands	80	1 300	2,6	3 790
Dalarnas	7	..	..	240
Gävleborgs	4	..	..	80
Västernorrlands	-	-	-	-
Jämtlands	-	-	-	-
Västerbottens	-	-	-	-
Norrbottens	-	-	-	-
<b>Produktionsområden</b>				
Götalands södra slättbygder	28	1 320	3,4	970
Götalands mellanbygder	42	1 330	6,2	1 460
Götalands norra slättbygder	147	1 490	2,7	7 870
Svealands slättbygder	425	1 570	1,1	21 860
Götalands skogsbygder	48	1 540	2,9	1 970
Mellersta Sveriges skogsb	31	1 370	2,8	1 330
Nedre Norrland	1	..	..	0
Övre Norrland	-	-	-	-
<b>Hela Riket</b>				
2010	722	1 520	1,0	35 460
2009	643	1 890	1,0	28 970
2008	610	2 000	1,0	24 080
2007	723	1 920	0,8	32 640
2006	752	1 720	0,9	34 540
2005	909	1 890	1,0	37 770
Genomsnitt 2005–2009	.	1 880	.	31 600

Anm. Vattenhalt 9,0 %.

1) Antal jordbruksföretag som ingår i skördeberäkningarna. Där antalet understiger 20 utelämnas resultaten (..).

2) Areal skördad som grönfoder ingår ej.

**14a. Höstrybs. Skörd 2010. Ekologisk odling****14a. Winter turnip rape. Harvest in 2010. Organic farming**

Område	Antal undersökta företag <sup>1)</sup>	Hektar-skörd, kg/ha	Medel-fel, procent	Areal, hektar <sup>2)</sup>	Andel av total grödareal <sup>3)</sup>	Total skörd, ton	Medel-fel, procent	Ekol/konv hektarskörd, procent
<b>Län</b>								
Stockholms	3	..	..	50	58,0	..	..	..
Uppsala	2	..	..	20	14,7	..	..	..
Södermanlands	3	..	..	40	41,2	..	..	..
Östergötlands	-	-	-	-	-	-	-	-
Jönköpings	-	-	-	-	-	-	-	-
Kronobergs	1	..	..	0	70,2	..	..	..
Kalmar	-	-	-	-	-	-	-	-
Gotlands	-	-	-	-	-	-	-	-
Blekinge	-	-	-	-	-	-	-	-
Skåne	2	..	..	10	36,2	..	..	..
Hallands	-	-	-	-	-	-	-	-
Västra Götalands	2	..	..	40	95,4	..	..	..
Värmlands	-	-	-	-	-	-	-	-
Örebro	2	..	..	20	94,1	..	..	..
Västmanlands	5	..	..	60	100,0	..	..	..
Dalarnas	-	-	-	-	-	-	-	-
Gävleborgs	-	-	-	-	-	-	-	-
Västernorrlands	-	-	-	-	-	-	-	-
Jämtlands	-	-	-	-	-	-	-	-
Västerbottens	-	-	-	-	-	-	-	-
Norrbottnens	-	-	-	-	-	-	-	-
<b>Produktionsområden</b>								
Götalands södra slättbygder	1	..	..	0	25,7	..	..	..
Götalands mellanbygder	1	..	..	10	13,7	..	..	..
Götalands norra slättbygder	1	..	..	20	51,1	..	..	..
Svealands slättbygder	14	..	..	170	46,5	..	..	..
Götalands skogsbygder	2	..	..	20	89,3	..	..	..
Mellersta Sveriges skogsb	1	..	..	10	96,9	..	..	..
Nedre Norrland	-	-	-	-	-	-	-	-
Övre Norrland	-	-	-	-	-	-	-	-
<b>Hela Riket</b>								
2010	20	1 490	3,4	230	47,5	300	3,4	71
2009	8	..	..	80	27,5	..	..	..
2008	19	..	..	230	27,4	..	..	..
2007	20	1 530	1,2	280	24,9	400	1,3	82
2006	26	930	12,0	300	26,8	300	12,0	51
2005	20	1 420	4,6	330	22,6	500	4,6	73
Genomsnitt 2005–2009	.	..	.	240	.	..	.	.

Anm. Vattenhalt 9,0 %.

1) Antal jordbruksföretag som ingår i skördeberäkningarna. Där antalet understiger 20 utelämnas resultaten (..).

2) Uppgifterna avser arealer med miljöersättning för ekologisk odling. Areal skördad som grönfoder ingår ej. Den redovisas i tabell 24.

3) Total grödareal har redovisats i Statistiskt meddelande JO 16 SM 1101. Areal skördad som grönfoder ingår ej.

**14b. Höstrybs. Skörd 2010. Konventionell odling**  
 14b. Winter turnip rape. Harvest in 2010. Non-organic farming

Område	Antal undersök- ta företag <sup>1)</sup>	Hektar- skörd, kg/ha	Medel- fel, procent	Areal, hektar <sup>2)</sup>
<b>Län</b>				
Stockholms	3	..	..	30
Uppsala	6	..	..	100
Södermanlands	-	-	-	60
Östergötlands	-	-	-	20
Jönköpings	-	-	-	-
Kronobergs	-	-	-	-
Kalmar	-	-	-	10
Gotlands	-	-	-	10
Blekinge	-	-	-	-
Skåne	-	-	-	20
Hallands	-	-	-	10
Västra Götalands	-	-	-	-
Värmlands	-	-	-	-
Örebro	-	-	-	-
Västmanlands	-	-	-	-
Dalarnas	-	-	-	-
Gävleborgs	-	-	-	-
Västernorrlands	-	-	-	-
Jämtlands	-	-	-	-
Västerbottens	-	-	-	-
Norrbottens	-	-	-	-
<b>Produktionsområden</b>				
Götalands södra slättbygder	-	-	-	10
Götalands mellanbygder	-	-	-	30
Götalands norra slättbygder	-	-	-	20
Svealands slättbygder	9	..	..	190
Götalands skogsbygder	-	-	-	-
Mellersta Sveriges skogsb	-	-	-	-
Nedre Norrland	-	-	-	-
Övre Norrland	-	-	-	-
<b>Hela Riket</b>				
2010	9	..	..	260
2009	7	..	..	200
2008	26	1 930	6,3	600
2007	28	1 850	7,3	840
2006	24	1 820	4,0	830
2005	52	1 940	3,9	1 130
Genomsnitt 2005–2009	.	1 510	.	720

Anm. Vattenhalt 9,0 %.

1) Antal jordbruksföretag som ingår i skördeberäkningarna. Där antalet understiger 20 utelämnas resultaten (..).

2) Areal skördad som grönfoder ingår ej.

**15a. Vårrys. Skörd 2010. Ekologisk odling**  
**15a. Spring turnip rape. Harvest in 2010. Organic farming**

Område	Antal undersökta företag <sup>1)</sup>	Hektar-skörd, kg/ha	Medel-fel, procent	Areal, hektar <sup>2)</sup>	Andel av total grödareal <sup>3)</sup>	Total skörd, ton	Medel-fel, procent	Ekol/konv hektarskörd, procent
<b>Län</b>								
Stockholms	1	..	..	10	5,9	..	..	..
Uppsala	1	..	..	20	8,0	..	..	..
Södermanlands	1	..	..	30	30,6	..	..	..
Östergötlands	-	-	-	-	-	-	-	-
Jönköpings	-	-	-	-	-	-	-	-
Kronobergs	-	-	-	-	-	-	-	-
Kalmar	-	-	-	-	-	-	-	-
Gotlands	-	-	-	-	-	-	-	-
Blekinge	-	-	-	-	-	-	-	-
Skåne	2	..	..	40	71,8	..	..	..
Hallands	-	-	-	-	-	-	-	-
Västra Götalands	-	-	-	10	2,2	..	..	..
Värmlands	3	..	..	80	29,2	..	..	..
Örebro	-	-	-	-	-	-	-	-
Västmanlands	1	..	..	20	16,8	..	..	..
Dalarnas	1	..	..	10	1,5	..	..	..
Gävleborgs	1	..	..	20	7,5	..	..	..
Västernorrlands	-	-	-	-	-	-	-	-
Jämtlands	-	-	-	-	-	-	-	-
Västerbottens	-	-	-	-	-	-	-	-
Norrbottnens	-	-	-	-	-	-	-	-
<b>Produktionsområden</b>								
Götalands södra slättbygder	1	..	..	20	39,9	..	..	..
Götalands mellanbygder	-	-	-	-	-	-	-	-
Götalands norra slättbygder	-	-	-	-	-	-	-	-
Svealands slättbygder	7	..	..	120	17,8	..	..	..
Götalands skogsbygder	1	..	..	30	16,9	..	..	..
Mellersta Sveriges skogsb	2	..	..	40	5,0	..	..	..
Nedre Norrland	-	-	-	-	-	-	-	-
Övre Norrland	-	-	-	-	-	-	-	-
<b>Hela Riket</b>								
2010	11	..	..	220	10,0	..	..	..
2009	15	..	..	310	14,7	..	..	..
2008	19	..	..	320	13,0	..	..	..
2007	29	510	9,1	660	19,9	300	9,1	33
2006	41	300	8,8	940	15,2	300	8,8	22
2005	49	540	9,0	1 480	20,9	800	9,0	37
Genomsnitt 2005–2009	.	..	.	740	.	..	.	.

Anm. Vattenhalt 9,0 %.

1) Antal jordbruksföretag som ingår i skördeberäkningarna. Där antalet understiger 20 utelämnas resultaten (..).

2) Uppgifterna avser arealer med miljöersättning för ekologisk odling. Areal skördad som grönfoder ingår ej. Den redovisas i tabell 24.

3) Total grödareal har redovisats i Statistiskt meddelande JO 16 SM 1101. Areal skördad som grönfoder ingår ej.

**15b. Vårrybs. Skörd 2010. Konventionell odling**  
 15b. Spring turnip rape. Harvest in 2010. Non-organic farming

Område	Antal undersökta företag <sup>1)</sup>	Hektar-skörd, kg/ha	Medelfel, procent	Areal, hektar <sup>2)</sup>
<b>Län</b>				
Stockholms	3	..	..	90
Uppsala	3	..	..	180
Södermanlands	2	..	..	80
Östergötlands	3	..	..	100
Jönköpings	-	-	-	10
Kronobergs	-	-	-	-
Kalmar	1	..	..	20
Gotlands	2	..	..	60
Blekinge	-	-	-	-
Skåne	1	..	..	20
Hallands	-	-	-	20
Västra Götalands	13	..	..	320
Värmlands	7	..	..	190
Örebro	2	..	..	30
Västmanlands	2	..	..	80
Dalarnas	21	1 110	6,7	510
Gävleborgs	7	..	..	220
Västernorrlands	-	-	-	-
Jämtlands	-	-	-	-
Västerbottens	-	-	-	20
Norrbottens	3	..	..	30
<b>Produktionsområden</b>				
Götalands södra slättbygder	1	..	..	30
Götalands mellanbygder	2	..	..	70
Götalands norra slättbygder	8	..	..	200
Svealands slättbygder	17	..	..	560
Götalands skogsbygder	6	..	..	130
Mellersta Sveriges skogsb	30	1 030	5,2	830
Nedre Norrland	3	..	..	110
Övre Norrland	3	..	..	50
<b>Hela Riket</b>				
2010	70	1 160	4,4	1 980
2009	63	1 380	3,6	1 830
2008	82	1 500	3,0	2 130
2007	80	1 550	4,8	2 640
2006	164	1 330	3,0	5 230
2005	176	1 440	2,6	5 520
Genomsnitt 2005–2009	.	1 440	.	3 470

Anm. Vattenhalt 9,0 %.

1) Antal jordbruksföretag som ingår i skördeberäkningarna. Där antalet understiger 20 utelämnas resultaten (..).

2) Areal skördad som grönfoder ingår ej.

**16a. Oljelin. Skörd 2010. Ekologisk odling**  
**16a. Oil flax. Harvest in 2010. Organic farming**

Område	Antal undersökta företag <sup>1)</sup>	Hektar-skörd, kg/ha	Medel-fel, procent	Areal, hektar <sup>2)</sup>	Andel av total grödareal <sup>3)</sup>	Total skörd, ton	Medel-fel, procent	Ekol/konv hektarskörd, procent
<b>Län</b>								
Stockholms	-	-	-	-	-	-	-	-
Uppsala	-	-	-	10	0,6	..	..	..
Södermanlands	2	..	..	0	0,1	..	..	..
Östergötlands	2	..	..	30	0,4	..	..	..
Jönköpings	-	-	-	-	-	-	-	-
Kronobergs	-	-	-	-	-	-	-	-
Kalmar	1	..	..	10	11,2	..	..	..
Gotlands	-	-	-	-	-	-	-	-
Blekinge	-	-	-	-	-	-	-	-
Skåne	-	-	-	-	-	-	-	-
Hallands	-	-	-	-	-	-	-	-
Västra Götalands	3	..	..	180	4,0	..	..	..
Värmlands	-	-	-	-	-	-	-	-
Örebro	-	-	-	-	-	-	-	-
Västmanlands	-	-	-	-	-	-	-	-
Dalarnas	-	-	-	-	-	-	-	-
Gävleborgs	-	-	-	-	-	-	-	-
Västernorrlands	-	-	-	-	-	-	-	-
Jämtlands	-	-	-	-	-	-	-	-
Västerbottens	-	-	-	-	-	-	-	-
Norrbottnens	-	-	-	-	-	-	-	-
<b>Produktionsområden</b>								
Götalands södra slättbygder	-	-	-	-	-	-	-	-
Götalands mellanbygder	1	..	..	10	6,9	..	..	..
Götalands norra slättbygder	3	..	..	150	1,3	..	..	..
Svealands slättbygder	2	..	..	10	0,2	..	..	..
Götalands skogsbygder	1	..	..	10	4,2	..	..	..
Mellersta Sveriges skogsb	1	..	..	50	8,0	..	..	..
Nedre Norrland	-	-	-	-	-	-	-	-
Övre Norrland	-	-	-	-	-	-	-	-
<b>Hela Riket</b>								
2010	8	..	..	230	1,2	..	..	..
2009	4	..	..	110	1,1	..	..	..
2008	12	..	..	280	7,9	..	..	..
2007	16	..	..	530	12,3	..	..	..
2006	18	..	..	440	5,1	..	..	..
2005	29	660	8,3	770	7,8	500	8,6	40
Genomsnitt 2005–2009	.	..	.	430	.	..	.	.

Anm. Vattenhalt 9,0 %.

1) Antal jordbruksföretag som ingår i skördeberäkningarna. Där antalet understiger 20 utelämnas resultaten (..).

2) Uppgifterna avser arealer med miljöersättning för ekologisk odling. Areal skördad som grönfoder ingår ej. Den redovisas i tabell 24.

3) Total grödareal har redovisats i Statistiskt meddelande JO 16 SM 1101. Areal skördad som grönfoder ingår ej.



**16b. Oljelin. Skörd 2010. Konventionell odling**  
**16b. Oil flax. Harvest in 2010. Non-organic farming**

Område	Antal undersök- ta företag <sup>1)</sup>	Hektar- skörd, kg/ha	Medel- fel, procent	Areal, hektar <sup>2)</sup>
<b>Län</b>				
Stockholms	19	..	..	880
Uppsala	34	1 080	3,7	1 370
Södermanlands	44	1 150	2,4	2 130
Östergötlands	120	1 360	2,1	6 940
Jönköpings	-	-	-	20
Kronobergs	-	-	-	-
Kalmar	5	..	..	80
Gotlands	1	..	..	40
Blekinge	-	-	-	-
Skåne	10	..	..	450
Hallands	9	..	..	180
Västra Götalands	74	1 450	3,1	4 350
Värmlands	3	..	..	70
Örebro	27	1 100	3,6	1 090
Västmanlands	26	930	5,0	1 190
Dalarnas	1	..	..	0
Gävleborgs	2	..	..	10
Västernorrlands	-	-	-	-
Jämtlands	-	-	-	-
Västerbottens	-	-	-	-
Norrbottens	-	-	-	-
<b>Produktionsområden</b>				
Götalands södra slättbygder	14	..	..	610
Götalands mellanbygder	8	..	..	150
Götalands norra slättbygder	184	1 400	1,8	10 770
Svealands slättbygder	153	1 080	1,7	6 590
Götalands skogsbygder	7	..	..	210
Mellersta Sveriges skogsb	9	..	..	530
Nedre Norrland	-	-	-	-
Övre Norrland	-	-	-	-
<b>Hela Riket</b>				
2010	375	1 270	1,3	18 790
2009	213	1 920	1,1	9 790
2008	79	1 530	2,9	3 240
2007	103	1 680	3,0	3 790
2006	179	1 430	2,0	8 220
2005	232	1 660	1,6	9 060
Genomsnitt 2005–2009	.	1 640	.	6 820

Anm. Vattenhalt 9,0 %.

1) Antal jordbruksföretag som ingår i skördeberäkningarna. Där antalet understiger 20 utelämnas resultaten (..).

2) Areal skördad som grönfoder ingår ej.

**17a. Matpotatis. Skörd 2010. Ekologisk odling**  
**17a. Table potatoes. Harvest in 2010. Organic farming**

Område	Antal undersökta företag <sup>1)</sup>	Hektar-skörd red kg/ha <sup>2)</sup>	Medel-fel, procent	Areal, hektar <sup>3)</sup>	Andel av total grödareal	Total skörd, ton <sup>2)</sup>	Medel-fel, procent	Ekol/konv hektarskörd, procent
<b>Län</b>								
Stockholms	1	..	..	0	4,2	..	..	..
Uppsala	5	..	..	30	10,7	..	..	..
Södermanlands	1	..	..	10	6,8	..	..	..
Östergötlands	5	..	..	30	1,7	..	..	..
Jönköpings	6	..	..	10	3,3	..	..	..
Kronobergs	2	..	..	10	6,2	..	..	..
Kalmar	6	..	..	30	6,7	..	..	..
Gotlands	10	..	..	160	17,1	..	..	..
Blekinge	4	..	..	20	16,6	..	..	..
Skåne	21	18 070	2,8	150	2,2	2 800	2,8	62
Hallands	2	..	..	20	1,0	..	..	..
Västra Götalands	20	14 530	4,4	90	3,4	1 400	4,4	48
Värmlands	5	..	..	20	3,7	..	..	..
Örebro	2	..	..	10	2,3	..	..	..
Västmanlands	-	-	-	0	3,1	..	..	..
Dalarnas	21	14 250	2,5	120	12,3	1 600	2,5	59
Gävleborgs	17	..	..	80	25,8	..	..	..
Västernorrlands	12	..	..	20	11,4	..	..	..
Jämtlands	5	..	..	20	11,2	..	..	..
Västerbottens	8	..	..	10	3,0	..	..	..
Norrbottnens	9	..	..	20	3,9	..	..	..
<b>Produktionsområden</b>								
Götalands södra slättbygder	9	..	..	80	1,4	..	..	..
Götalands mellanbygder	28	15 570	2,4	270	5,7	4 300	2,4	54
Götalands norra slättbygder	9	..	..	80	1,9	..	..	..
Svealands slättbygder	9	..	..	50	3,7	..	..	..
Götalands skogsbygder	29	10 460	5,1	90	9,1	1 000	5,1	41
Mellersta Sveriges skogsb	21	13 260	1,9	100	12,1	1 400	1,9	61
Nedre Norrland	40	10 780	3,4	140	14,0	1 500	3,4	50
Övre Norrland	17	..	..	40	4,1	..	..	..
<b>Hela Riket</b>								
2010	162	13 580	1,4	860	4,3	11 700	1,4	48
2009	162	12 140	1,8	930	4,7	11 200	1,8	41
2008	161	15 970	2,0	890	4,6	14 300	2,0	55
2007	170	13 280	1,3	790	4,3	10 500	1,3	50
2006	166	13 300	2,0	870	4,3	11 500	2,0	50
2005	162	11 200	2,7	960	4,4	10 800	2,7	39
Genomsnitt 2005–2009	.	13 180	.	890	.	11 700	.	.

1) Antal jordbruksföretag som ingår i skördeberäkningarna. Där antalet understiger 20 utelämnas resultaten (..).

2) Reducerad för små (<35 mm), rötskadade eller grönfärgade knölar.

3) Uppgifterna avser arealer med miljöersättning för ekologisk odling.

**17b. Matpotatis. Skörd 2010. Konventionell odling**  
 17b. Table potatoes. Harvest in 2010. Non-organic farming

Område	Antal undersökta företag <sup>1)</sup>	Hektar-skörd red, kg/ha <sup>2)</sup>	Medelfel, procent	Areal, hektar
<b>Län</b>				
Stockholms	1	..	..	110
Uppsala	16	..	..	240
Södermanlands	5	..	..	90
Östergötlands	54	32 280	1,7	1 790
Jönköpings	12	..	..	220
Kronobergs	9	..	..	90
Kalmar	19	..	..	450
Gotlands	24	30 170	2,6	790
Blekinge	10	..	..	90
Skåne	245	29 200	1,3	6 980
Hallands	70	31 190	3,3	2 110
Västra Götalands	78	30 020	1,2	2 690
Värmlands	26	24 980	1,2	450
Örebro	31	22 140	2,4	590
Västmanlands	1	..	..	50
Dalarnas	35	24 190	1,9	820
Gävleborgs	22	19 980	2,7	220
Västernorrlands	16	..	..	160
Jämtlands	10	..	..	130
Västerbottens	34	16 820	4,0	370
Norrbottnens	29	16 980	1,3	540
<b>Produktionsområden</b>				
Götalands södra slättbygder	195	30 410	1,8	5 540
Götalands mellanbygder	153	28 840	1,3	4 580
Götalands norra slättbygder	112	31 500	1,0	4 080
Svealands slättbygder	64	23 780	1,1	1 300
Götalands skogsbygder	56	25 430	2,5	920
Mellersta Sveriges skogsb	40	21 660	1,8	760
Nedre Norrland	64	21 530	2,8	870
Övre Norrland	63	16 910	1,8	930
<b>Hela Riket</b>				
2010	747	28 010	0,7	18 980
2009	836	29 590	0,7	18 780
2008	817	29 140	0,7	18 700
2007	900	26 980	0,7	19 540
2006	948	26 780	0,8	19 350
2005	1 059	28 880	0,8	21 120
Genomsnitt 2005–2009	.	28 270	.	19 500

1) Antal jordbruksföretag som ingår i skördeberäkningarna. Där antalet understiger 20 utelämnas resultaten (..).

2) Reducerad för små (<35 mm), rötskadade eller grönfärgade knölar.

**18a. Slåttervall. Första skörd 2010. Ekologisk odling**  
**18a. Temporary grasses. First cut in 2010. Organic farming**

Område	Antal undersökta företag <sup>1)</sup>	Inbärgad 1:a skörd, kg/ha	Medel-fel, procent	Areal 1:a skörd, hektar <sup>2)</sup>	Medel-fel, procent	Total in-bärgad 1:a skörd, ton	Medel-fel, procent
<b>Län</b>							
Stockholms	12	..	..	..	..	..	..
Uppsala	14	..	..	..	..	..	..
Södermanlands	22	2 930	9,9	8 990	7,7	26 300	12,6
Östergötlands	32	3 420	7,9	17 400	5,3	59 500	9,5
Jönköpings	13	..	..	..	..	..	..
Kronobergs	12	..	..	..	..	..	..
Kalmar	14	..	..	..	..	..	..
Gotlands	10	..	..	..	..	..	..
Blekinge	2	..	..	..	..	..	..
Skåne	25	3 170	9,5	9 230	7,2	29 300	11,9
Hallands	23	2 760	10,5	4 390	7,5	12 100	12,9
Västra Götalands	87	2 820	3,7	39 960	3,1	112 800	4,8
Värmlands	35	3 080	6,2	16 390	4,2	50 500	7,5
Örebro	14	..	..	..	..	..	..
Västmanlands	4	..	..	..	..	..	..
Dalarnas	13	..	..	..	..	..	..
Gävleborgs	21	3 210	9,5	10 700	4,5	34 300	10,5
Västernorrlands	18	..	..	..	..	..	..
Jämtlands	10	..	..	..	..	..	..
Västerbottens	12	..	..	..	..	..	..
Norrbottnens	6	..	..	..	..	..	..
<b>Produktionsområden</b>							
Götalands södra slättbygder	24	2 720	6,7	2 670	5,7	7 300	8,8
Götalands mellanbygder	30	3 430	6,1	16 150	4,2	55 400	7,4
Götalands norra slättbygder	55	3 100	5,8	20 050	4,4	86 900	7,3
Svealands slättbygder	77	3 040	5,2	40 480	3,5	123 100	6,3
Götalands skogsbygder	97	2 740	4,2	52 040	2,4	142 600	4,8
Mellersta Sveriges skogsb	48	2 950	5,3	25 080	3,6	74 100	6,4
Nedre Norrland	49	3 000	7,3	27 610	2,7	82 800	7,8
Övre Norrland	19	..	..	..	..	..	..
<b>Hela Riket</b>							
2010	399	2 990	2,3	202 280	1,3	604 200	2,7
2009	403	2 740	5,5	203 480	1,3	557 300	5,6
2008	391	2 340	4,0	210 580	2,2	493 600	4,5
2007	412	2 760	2,5	222 820	1,6	613 800	2,9
2006	409	2 530	2,4	269 640	1,8	666 100	3,0
2005	405	2 780	2,5	259 130	1,9	719 600	3,1
Genomsnitt 2005–2009	.	2 630	.	233 130	.	610 100	.

Anm. Vattenhalt 16,5 %.

1) Antal jordbruksföretag som ingår i skördeberäkningarna. Där antalet understiger 20 utelämnas resultaten (..).

2) Uppgifterna avser arealer med miljöersättning för ekologisk odling. Arealen slåttervall har skattats genom att minska den totala vallarealen med andelen betesvall och ej utnyttjad vall.

**18b. Slåttervall. Första skörd 2010. Konventionell odling**  
**18b. Temporary grasses. First cut in 2010. Non-organic farming**

Område	Antal undersökta företag <sup>1)</sup>	Hektar-skörd, kg/ha	Medelfel, procent	Areal, hektar <sup>2)</sup>
<b>Län</b>				
Stockholms	18	..	..	..
Uppsala	24	4 180	5,5	26 160
Södermanlands	21	3 260	9,8	22 830
Östergötlands	32	3 850	7,1	36 390
Jönköpings	29	3 250	8,1	43 790
Kronobergs	29	4 110	7,7	27 290
Kalmar	33	3 860	6,9	52 150
Gotlands	21	4 400	8,1	27 660
Blekinge	14	..	..	..
Skåne	72	3 880	6,2	69 500
Hallands	30	3 640	8,0	32 490
Västra Götalands	75	3 190	5,8	96 190
Värmlands	23	3 100	9,8	29 360
Örebro	12	..	..	..
Västmanlands	8	..	..	..
Dalarnas	13	..	..	..
Gävleborgs	17	..	..	..
Västernorrlands	31	3 070	6,1	26 190
Jämtlands	11	..	..	..
Västerbottens	39	2 580	4,9	35 460
Norrbottnens	11	..	..	..
<b>Produktionsområden</b>				
Götalands södra slättbygder	40	3 970	7,8	32 720
Götalands mellanbygder	65	4 410	5,0	91 190
Götalands norra slättbygder	53	3 600	7,4	55 000
Svealands slättbygder	86	3 770	3,8	103 690
Götalands skogsbygder	168	3 410	3,5	207 800
Mellersta Sveriges skogsb	38	3 300	6,6	56 990
Nedre Norrland	59	3 360	5,0	73 100
Övre Norrland	54	2 720	5,5	59 770
<b>Hela Riket</b>				
2010	563	3 560	1,8	683 860
2009	555	3 530	2,2	676 300
2008	523	2 780	3,2	650 740
2007	519	3 450	2,0	602 860
2006	499	3 190	2,0	533 040
2005	457	3 720	1,9	515 380
Genomsnitt 2005–2009	.	3 330	.	595 660

Anm. Vattenhalt 16,5 %.

1) Antal jordbruksföretag som ingår i skördeberäkningarna. Där antalet understiger 20 utelämnas resultaten (..).

2) Arealen slåttervall har skattats genom att minska den totala vallarealen med andelen betesvall och ej utnyttjad vall.

**19a. Slåttervall. Återväxt och total inbärgad vallskörd 2010. Ekologisk odling**  
 19a. Temporary grasses. Regrowth and total production in 2010. Organic farming

Område	Inbärgad återväxt, kg/ha <sup>1,2)</sup>	Medelfel, procent	Total inbärgad återväxtskörd, ton <sup>1,2)</sup>	Medelfel, procent	Inbärgad vallskörd, kg/ha <sup>1)</sup>	Ekol/konv hektarskörd, procent	Total inbärgad vallskörd, ton <sup>1)</sup>
<b>Län</b>							
Stockholms	..	..	..	..	..	..	..
Uppsala	..	..	..	..	..	..	..
Södermanlands	..	..	..	..	..	..	..
Östergötlands	2 180	23,3	38 000	23,9	5 600	78	97 500
Jönköpings	..	..	..	..	..	..	..
Kronobergs	..	..	..	..	..	..	..
Kalmar	..	..	..	..	..	..	..
Gotlands	..	..	..	..	..	..	..
Blekinge	..	..	..	..	..	..	..
Skåne	1 960	33,7	18 100	34,4	5 130	82	47 400
Hallands	2 230	18,1	9 800	19,6	4 990	71	21 900
Västra Götalands	2 260	8,1	90 300	8,7	5 080	85	203 100
Värmlands	1 150	16,6	18 900	17,1	4 230	99	69 300
Örebro	..	..	..	..	..	..	..
Västmanlands	..	..	..	..	..	..	..
Dalarnas	..	..	..	..	..	..	..
Gävleborgs	..	..	..	..	..	..	..
Västernorrlands	..	..	..	..	..	..	..
Jämtlands	..	..	..	..	..	..	..
Västerbottens	..	..	..	..	..	..	..
Norrbottens	..	..	..	..	..	..	..
<b>Produktionsområden</b>							
Götalands södra slättbygder	2 770	11,3	7 400	12,6	5 490	77	14 700
Götalands mellanbygder	2 090	18,6	33 800	19,1	5 530	73	89 200
Götalands norra slättbygder	3 040	11,7	85 100	12,6	6 140	81	172 100
Svealands slättbygder	1 290	10,0	52 300	10,6	4 330	80	175 400
Götalands skogsbygder	1 710	7,4	89 200	7,8	4 450	75	231 800
Mellersta Sveriges skogsb	1 090	17,7	27 400	18,0	4 050	83	101 500
Nedre Norrland	800	19,1	22 100	19,3	3 800	82	104 900
Övre Norrland	..	..	..	..	..	..	..
<b>Hela Riket</b>							
2010	1 580	5,2	319 100	5,4	4 560	78	923 300
2009	1 690	5,5	343 800	5,6	4 430	76	901 100
2008	1 890	10,1	397 400	10,3	4 230	84	890 900
2007	1 000	6,5	222 600	6,7	3 750	70	836 400
2006	1 120	6,7	302 300	7,0	3 650	74	968 300
2005	960	8,2	248 600	8,4	3 740	67	968 200
Genomsnitt 2005–2009	1 330	.	302 940	.	3 960	.	913 000

Anm. Vattenhalt 16,5 %.

1) Antal jordbruksföretag som ingår i skördeberäkningarna. Där antalet understiger 20 utelämnas resultaten (..).

2) Återväxtskörden per hektar har beräknats utslagen på den totala slåttervallsarealen, dvs. hela arealen och ej enbart den där återväxten tillvaratas.

**19b. Slåttervall. Återväxt och inbärgad vallskörd 2010. Konventionell odling**  
 19b. Temporary grasses. Regrowth and total yield per hectare in 2010. Non-organic farming

Område	Återväxt, hektar- skörd, kg/ha <sup>1,2)</sup>	Medel- fel, procent	Inbärgad vallskörd, kg/ha <sup>1,2)</sup>
<b>Län</b>			
Stockholms	..	..	..
Uppsala	..	..	..
Södermanlands	..	..	..
Östergötlands	3 370	18,8	7 220
Jönköpings	2 100	16,5	5 350
Kronobergs	2 730	11,0	6 840
Kalmar	2 990	10,3	6 850
Gotlands	..	..	..
Blekinge	..	..	..
Skåne	2 370	11,4	6 260
Hallands	3 340	13,5	6 980
Västra Götalands	2 820	12,2	6 000
Värmlands	..	..	..
Örebro	..	..	..
Västmanlands	..	..	..
Dalarnas	..	..	..
Gävleborgs	..	..	..
Västernorrlands	..	..	..
Jämtlands	..	..	..
Västerbottens	1 610	26,1	4 200
Norrbottens	..	..	..
<b>Produktionsområden</b>			
Götalands södra slättbygder	3 200	12,8	7 170
Götalands mellanbygder	3 110	8,9	7 520
Götalands norra slättbygder	3 940	13,2	7 540
Svealands slättbygder	1 650	13,5	5 420
Götalands skogsbygder	2 500	7,0	5 920
Mellersta Sveriges skogsb	1 590	15,3	4 890
Nedre Norrland	1 290	14,2	4 650
Övre Norrland	1 680	18,6	4 400
<b>Hela Riket</b>			
2010	2 310	4,3	5 870
2009	2 280	5,0	5 810
2008	2 280	5,9	5 060
2007	1 930	4,6	5 390
2006	1 770	5,0	4 960
2005	1 820	4,5	5 540
Genomsnitt 2005–2009	2 020	.	5 350

Anm. Vattenhalt 16,5 %.

1) Där antalet företag i bearbetningen understiger 20 utelämnas resultaten (...).

2) Återväxtskörden per hektar har beräknats utslagen på den totala slåttervallsarealen, dvs. hela arealen och ej enbart den där återväxten tillvaratas.

**20. Slåttervall och betesvall. Ekologisk odling. Arealfördelning 2010, procent**  
 20. Temporary grasses and grazings. Organic farming. Distribution of acreage in 2010, per cent

Område	Antal undersökta företag	Andel slåttervall av total vallareal, procent	Andel betesvall av total vallareal, procent	Andel ej utnyttj. vall av total vallareal, procent	Areal slåtter- och betesvall, hektar	Andel av total grödareal, procent <sup>1)</sup>
<b>Län</b>						
Stockholms	15	..	..	..	..	..
Uppsala	17	..	..	..	..	..
Södermanlands	24	72,0	27,6	0,3	12 480	27,6
Östergötlands	34	81,0	18,7	0,3	21 460	29,9
Jönköpings	13	..	..	..	..	..
Kronobergs	12	..	..	..	..	..
Kalmar	14	..	..	..	..	..
Gotlands	12	..	..	..	..	..
Blekinge	2	..	..	..	..	..
Skåne	28	75,4	23,5	1,1	12 240	11,2
Hallands	25	76,1	23,5	0,4	5 770	12,2
Västra Götalands	94	73,9	22,9	3,2	54 040	29,0
Värmlands	36	75,5	23,9	0,5	21 700	33,8
Örebro	16	..	..	..	..	..
Västmanlands	4	..	..	..	..	..
Dalarnas	13	..	..	..	..	..
Gävleborgs	24	84,8	15,2	0,0	12 620	27,4
Västernorrlands	19	..	..	..	..	..
Jämtlands	13	..	..	..	..	..
Västerbottens	13	..	..	..	..	..
Norrbottnens	7	..	..	..	..	..
<b>Produktionsområden</b>						
Götalands södra slättbygder	28	73,9	21,8	4,3	3 620	7,0
Götalands mellanbygder	33	82,8	17,2	0,0	19 510	15,6
Götalands norra slättbygder	62	77,1	20,4	2,6	36 400	31,4
Svealands slättbygder	87	77,0	21,2	1,8	52 580	26,3
Götalands skogsbygder	98	79,7	19,3	1,0	65 320	20,1
Mellersta Sveriges skogsb	52	77,5	21,6	0,9	32 370	28,3
Nedre Norrland	52	82,3	17,5	0,2	33 550	27,9
Övre Norrland	23	89,6	5,0	5,4	11 100	13,1
<b>Hela Riket</b>						
2010	435	79,5	19,1	1,4	254 440	22,4
2009	455	80,0	18,9	1,1	254 430	22,7
2008	468	78,9	19,6	1,5	266 760	23,9
2007	475	77,8	20,8	1,4	286 340	26,5
2006	472	75,0	23,7	1,3	359 730	34,1
2005	470	74,5	22,9	2,6	347 700	33,8

1) Andel ekologisk areal (med miljöersättning för ekologisk odling) av total slåtter- och betesvallsareal.



**21. Ekologisk och konventionell odling. Obärgad areal 2010****Procent av grödarealen**

21. Organic and non-organic farming. Area not harvested in 2010

Per cent of the crop area

Område	Spannmål <sup>1)</sup>		Raps och rybs		Oljelin	
	Procent		Procent		Procent	
	Ekologisk	Konvent.	Ekologisk	Konvent.	Ekologisk	Konvent.
<b>Län</b>						
Stockholms	3,0	0,4	..	0,1	-	..
Uppsala	0,9	0,6	..	0,9	..	2,3
Södermanlands	5,7	2,6	..	4,1	..	0,1
Östergötlands	2,1	1,1	..	2,3	..	0,3
Jönköpings	4,1	0,7	..	..	-	-
Kronobergs	2,5	1,0	..	..	-	-
Kalmar	7,2	2,3	..	1,5	..	..
Gotlands	4,2	2,2	..	0,8	-	..
Blekinge	..	1,1	..	0,7	-	-
Skåne	0,2	0,1	1,9	0,2	-	..
Hallands	0,6	0,6	..	1,2	-	..
Västra Götalands	1,4	0,6	3,0	1,7	..	0,8
Värmlands	7,3	2,9	..	2,9	-	..
Örebro	2,8	0,9	..	2,0	-	0,0
Västmanlands	0,6	0,6	..	3,8	-	0,0
Dalarnas	5,8	2,5	..	7,1	-	..
Gävleborgs	1,7	5,0	..	..	-	..
Västernorrlands	9,5	1,9	-	-	-	-
Jämtlands	10,3	7,2	-	-	-	-
Västerbottens	5,4	4,7	-	-	-	-
Norrbottens	3,6	2,2	-	..	-	-
<b>Produktionsområden</b>						
Götalands södra slättbygder	0,0	0,1	..	0,3	-	..
Götalands mellanbygder	2,4	1,1	4,3	0,5	..	..
Götalands norra slättbygder	1,5	0,7	3,8	1,9	..	0,5
Svealands slättbygder	2,3	1,1	6,5	2,1	..	0,5
Götalands skogsbygder	2,7	1,4	..	1,2	..	..
Mellersta Sveriges skogsbygder	6,5	2,8	..	5,1	..	..
Nedre Norrland	6,4	4,7	-	..	-	-
Övre Norrland	4,6	4,1	-	..	-	-
<b>Hela Riket</b>						
2010	2,6	1,0	4,6	1,3	..	0,9
2009	1,4	0,6	8,7	1,2	..	0,5
2008	2,7	0,9	10,6	1,5	..	4,3
2007	1,3	0,5	4,7	0,8	..	3,2
2006	3,9	1,4	8,4	0,7	..	2,6
2005	2,0	0,7	12,1	1,1	21,3	1,7

Anm. Där antalet företag i bearbetningen understiger 20 utelämnas resultaten (..).

1) Från år 2007 inklusive majs.

**21 forts. Ekologisk och konventionell odling. Obärgad areal 2010****Procent av grödarealen**

21 cont. Organic and non-organic farming. Area not harvested in 2010

Per cent of the crop area

Område	Ärter		Åkerbönor		Matpotatis	
	Procent		Procent		Procent	
	Ekologisk	Konvent.	Ekologisk	Konvent.	Ekologisk	Konvent.
<b>Län</b>						
Stockholms	..	0,6	..	..	..	..
Uppsala	2,0	0,2	0,9	..	..	..
Södermanlands	..	2,9	13,3	..	..	..
Östergötlands	..	6,7	2,3	4,1	..	0,6
Jönköpings	..	..	..	..	..	..
Kronobergs	-	..	..	..	..	..
Kalmar	..	2,8	..	..	..	..
Gotlands	..	0,0	..	..	..	3,3
Blekinge	-	..	-	..	..	..
Skåne	..	1,4	..	..	0,8	1,3
Hallands	..	..	..	..	..	3,6
Västra Götalands	1,6	2,6	1,3	0,7	3,1	1,1
Värmlands	..	..	..	..	..	3,4
Örebro	..	4,6	..	..	..	3,9
Västmanlands	6,2	0,9	..	..	..	..
Dalarnas	..	..	..	-	1,2	1,2
Gävleborgs	..	..	..	-	..	2,3
Västernorrlands	..	-	-	-	..	..
Jämtlands	-	-	-	-	..	..
Västerbottens	-	-	-	-	..	0,3
Norrbottens	-	-	-	-	..	0,3
<b>Produktionsområden</b>						
Götalands södra slättbygder	..	1,7	..	..	..	2,6
Götalands mellanbygder	..	0,9	..	..	5,2	0,9
Götalands norra slättbygder	1,9	4,7	1,8	2,1	..	0,9
Svealands slättbygder	5,6	1,6	5,3	0,0	..	4,6
Götalands skogsbygder	..	7,2	0,0	..	4,5	1,3
Mellersta Sveriges skogsbygder	..	..	..	..	2,2	2,0
Nedre Norrland	..	..	..	-	0,3	0,9
Övre Norrland	-	-	-	-	..	0,3
<b>Hela Riket</b>						
2010	4,9	2,7	2,3	1,3	3,6	1,7
2009	5,3	2,3	6,3	2,5	6,2	1,6
2008	8,6	5,9	4,0	5,4	3,2	1,6
2007	5,2	3,0	2,1	0,0	4,8	4,8
2006	2,2	3,5	4,1	2,4	1,2	1,3
2005	3,4	1,4	5,2	0,9	3,3	1,2

Anm. Där antalet företag i bearbetningen understiger 20 utelämnas resultaten (..).

**22. Spannmål. Areal skördad som grönfoder 2010****Hektar och procent av total areal med miljöstöd för ekologisk odling <sup>1)</sup>**

22. Cereals. Area harvested as green fodder in 2010

Hectares and per cent of the total crop area with subsidies for organic farming

Område	Höstvete		Vårvete		Råg	
	Grönfoderareal		Grönfoderareal		Grönfoderareal	
	Hektar	Procent	Hektar	Procent	Hektar	Procent
<b>Län</b>						
Stockholms	0	0,0	..	..	..	..
Uppsala	30	2,0	60	4,1	..	..
Södermanlands	30	3,0	30	3,4	..	..
Östergötlands	40	1,4	80	5,5	..	..
Jönköpings	..	..	..	..	..	..
Kronobergs	..	..	..	..	..	..
Kalmar	..	..	..	..	..	..
Gotlands	10	1,7	..	..	..	..
Blekinge	..	..	-	-	..	..
Skåne	20	3,1	10	2,1	10	1,5
Hallands	0	0,0	..	..	..	..
Västra Götalands	20	0,6	150	4,3	60	7,6
Värmlands	..	..	..	..	..	..
Örebro	..	..	0	0,0	..	..
Västmanlands	20	2,0	20	1,5	..	..
Dalarnas	..	..	0	0,0	..	..
Gävleborgs	..	..	..	..	..	..
Västernorrlands	-	-	..	..	-	-
Jämtlands	-	-	..	..	-	-
Västerbottens	..	..	..	..	-	-
Norrbottens	-	-	..	..	-	-
<b>Produktionsområden</b>						
Götalands södra slättbygder	..	..	0	0,0	10	2,1
Götalands mellanbygder	30	4,3	20	3,7	..	..
Götalands norra slättbygder	60	1,1	160	3,8	60	7,6
Svealands slättbygder	90	1,8	140	3,0	0	1,2
Götalands skogsbygder	70	4,8	30	3,5	..	..
Mellersta Sveriges skogsbygder	0	0,0	90	8,0	..	..
Nedre Norrland	..	..	..	..	..	..
Övre Norrland	..	..	..	..	-	-
<b>Hela Riket</b>						
2010	260	1,8	550	4,6	100	4,7
2009	170	1,2	140	1,5	50	1,4
2008	70	0,6	250	2,5	10	0,4
2007	40	0,3	200	2,6	60	3,0
2006	100	0,8	160	2,3	60	2,0
2005	120	0,9	160	1,6	60	2,3

Anm. Där antalet företag i bearbetningen understiger 20 utelämnas resultaten (..).

1) Vid framtagning av föreliggande skördestatistik har grödarealerna korrigerats ned om skörd av grönfoder förekommit. Skattad areal skördad som grönfoder redovisas i denna tabell.

**22 forts. Spannmål. Areal skördad som grönfoder 2010****Hektar och procent av total areal med miljöstöd för ekologisk odling <sup>1)</sup>**

22 cont. Cereals. Area harvested as green fodder in 2010

Hectares and per cent of the total crop area with subsidies for organic farming

Område	Höstkorn		Vårkorn		Havre	
	Grönfoderareal		Grönfoderareal		Grönfoderareal	
	Hektar	Procent	Hektar	Procent	Hektar	Procent
<b>Län</b>						
Stockholms	-	-	40	11,4	50	6,4
Uppsala	-	-	50	4,1	160	9,5
Södermanlands	-	-	50	4,9	110	7,3
Östergötlands	-	-	170	16,1	210	16,6
Jönköpings	-	-	80	7,9	280	31,2
Kronobergs	-	-	..	..	..	..
Kalmar	..	..	230	31,8	..	..
Gotlands	..	..	180	19,2	120	41,0
Blekinge	-	-	..	..	..	..
Skåne	..	..	110	7,7	120	24,4
Hallands	..	..	80	18,3	40	12,7
Västra Götalands	..	..	90	4,2	1370	12,7
Värmlands	..	..	30	2,1	590	17,6
Örebro	-	-	..	..	50	4,5
Västmanlands	-	-	..	..	130	5,8
Dalarnas	-	-	30	2,3	50	8,0
Gävleborgs	-	-	90	5,5	10	0,8
Västernorrlands	-	-	30	3,9	..	..
Jämtlands	-	-	100	10,9	..	..
Västerbottens	-	-	100	16,0	..	..
Norrbottens	-	-	40	6,8	..	..
<b>Produktionsområden</b>						
Götalands södra slättbygder	..	..	50	6,2	10	2,7
Götalands mellanbygder	..	..	360	18,0	230	33,1
Götalands norra slättbygder	..	..	130	6,6	600	7,1
Svealands slättbygder	-	-	180	4,5	760	8,4
Götalands skogsbygder	..	..	530	17,6	1 310	28,4
Mellersta Sveriges skogsbygder	..	..	190	10,0	520	17,1
Nedre Norrland	-	-	160	5,0	80	7,7
Övre Norrland	-	-	140	12,0	..	..
<b>Hela Riket</b>						
2010	..	..	1 760	9,7	3 830	14,0
2009	20	11,6	1 510	8,9	2 760	8,4
2008	..	..	1 980	11,3	2 650	8,0
2007	..	..	1 500	9,5	1 710	5,9
2006	..	..	1 390	8,4	2 570	8,2
2005	..	..	2 060	9,5	3 060	9,1

Anm. Där antalet företag i bearbetningen understiger 20 utelämnas resultaten (..).

1) Vid framtagning av föreliggande skördestatistik har grödarealerna korrigerats ned om skörd av grönfoder förekommit. Skattad areal skördad som grönfoder redovisas i denna tabell.

**22 forts. Spannmål. Areal skördad som grönfoder 2010****Hektar och procent av total areal med miljöstöd för ekologisk odling <sup>1)</sup>**

22 cont. Cereals. Area harvested as green fodder in 2010

Hectares and per cent of the total crop area with subsidies for organic farming

Område	Rågvede		Blandsäd		Majs	
	Grönfoderareal		Grönfoderareal		Grönfoderareal	
	Hektar	Procent	Hektar	Procent	Hektar	Procent
<b>Län</b>						
Stockholms	..	..	170	37,7	-	-
Uppsala	..	..	370	28,4	-	-
Södermanlands	..	..	370	52,4	..	..
Östergötlands	10	1,0	680	43,4	..	..
Jönköpings	..	..	650	54,9	..	..
Kronobergs	..	..	300	80,1	-	-
Kalmar	0	2,3	260	64,5	..	..
Gotlands	..	..	230	50,5	..	..
Blekinge	..	..	..	..	..	..
Skåne	40	7,6	890	59,2	..	..
Hallands	..	..	470	67,0	..	..
Västra Götalands	20	1,7	3 070	41,5	..	..
Värmlands	..	..	880	60,4	..	..
Örebro	..	..	370	49,2	..	..
Västmanlands	-	-	..	..	-	-
Dalarnas	-	-	320	73,7	-	-
Gävleborgs	..	..	710	86,6	-	-
Västernorrlands	..	..	590	89,7	..	..
Jämtlands	-	-	760	97,4	-	-
Västerbottens	-	-	520	95,8	-	-
Norrbottens	-	-	..	..	-	-
<b>Produktionsområden</b>						
Götalands södra slättbygder	..	..	280	41,1	..	..
Götalands mellanbygder	40	10,1	950	62,5	..	..
Götalands norra slättbygder	20	1,9	2 510	41,0	..	..
Svealands slättbygder	70	10,4	1 630	39,4	..	..
Götalands skogsbygder	30	5,6	2 460	51,6	..	..
Mellersta Sveriges skogsbygder	..	..	1 300	58,4	-	-
Nedre Norrland	..	..	2 020	92,1	..	..
Övre Norrland	-	-	900	97,3	-	-
<b>Hela Riket</b>						
2010	170	5,2	12 110	54,0	410	100,0
2009	280	5,3	12 610	58,8	560	94,6
2008	150	3,6	10 780	61,7	460	90,5
2007	110	2,6	10 590	55,3	400	97,6
2006	470	10,0	11 700	64,1	.. 2	.. 2
2005	170	3,9	11 660	61,6	.. 2	.. 2

Anm. Där antalet företag i bearbetningen understiger 20 utelämnas resultaten (..).

1) Vid framtagning av föreliggande skördestatistik har grödarealerna korrigerats ned om skörd av grönfoder förekommit. Skattad areal skördad som grönfoder redovisas i denna tabell.

2) 2007 är första året som majs ingår i skördestatistiken.

**23. Spannmål totalt, ärter och åkerbönor. Areal skördad som grönfoder 2010****Hektar och procent total areal med miljöstöd för ekologisk odling <sup>1)</sup>**

23. Total cereals, peas and field beans. Area harvested as green fodder in 2010

Hectares and per cent of the total crop area with subsidies for organic farming

Område	Spannmål totalt <sup>2)</sup>		Ärter		Åkerbönor	
	Grönfoderareal		Grönfoderareal		Grönfoderareal	
	Hektar	Procent	Hektar	Procent	Hektar	Procent
<b>Län</b>						
Stockholms	280	9,6	..	..	..	..
Uppsala	700	9,5	0	0,0	10	2,8
Södermanlands	610	11,3	..	..	30	8,9
Östergötlands	1 250	13,9	..	..	40	2,6
Jönköpings	1 030	32,0	..	..	..	..
Kronobergs	590	49,2	-	-	..	..
Kalmar	770	31,5	..	..	..	..
Gotlands	620	24,7	..	..	..	..
Blekinge	80	21,1	-	-	-	-
Skåne	1 290	23,3	..	..	..	..
Hallands	620	26,1	..	..	..	..
Västra Götalands	4 800	16,3	30	3,6	20	0,6
Värmlands	1 540	22,3	..	..	..	..
Örebro	550	18,0	..	..	..	..
Västmanlands	290	4,9	0	0,0	..	..
Dalarnas	390	13,9	..	..	..	..
Gävleborgs	850	23,4	..	..	..	..
Västernorrlands	710	43,5	..	..	-	-
Jämtlands	860	48,6	-	-	-	-
Västerbottens	740	53,7	-	-	-	-
Norrbottens	390	43,2	-	-	-	-
<b>Produktionsområden</b>						
Götalands södra slättbygder	370	10,9	..	..	..	..
Götalands mellanbygder	1 920	29,0	..	..	..	..
Götalands norra slättbygder	3 610	12,8	30	3,8	20	0,6
Svealands slättbygder	2 920	10,4	10	0,8	70	6,0
Götalands skogsbygder	4 480	28,7	..	..	50	7,4
Mellersta Sveriges skogsbygder	2 100	23,0	..	..	..	..
Nedre Norrland	2 290	35,2	..	..	..	..
Övre Norrland	1 250	51,7	-	-	-	-
<b>Hela Riket</b>						
2010	19 210	19,2	50	2,0	160	2,5
2009	18 110	17,4	60	2,1	0	0,6
2008	16 350	16,6	80	3,1	20	0,6
2007	14 630	16,0	10	20,4	20	0,6
2006	16 450	17,5	180	4,3	40	1,0
2005	17 300	16,5	100	1,8	160	3,6

Anm. Där antalet företag i bearbetningen understiger 20 utelämnas resultaten (..).

1) Vid framtagning av föreliggande skördestatistik har grödarealerna korrigerats ned om skörd av grönfoder förekommit. Skattad areal skördad som grönfoder redovisas i denna tabell.

2) Från år 2007 inklusive majs.

**24. Raps/rybs och oljelin. Areal skördad som grönfoder 2010****Hektar och procent total areal med miljöstöd för ekologisk odling <sup>1)</sup>**

24. Rape/turnip rape and oil flax. Area harvested as green fodder in 2010

Hectares and per cent of the total crop area with subsidies for organic farming

Område	Raps och rybs		Oljelin	
	Grönfoderareal		Grönfoderareal	
	Hektar	Procent	Hektar	Procent
<b>Län</b>				
Stockholms	..	..	-	-
Uppsala	..	..	..	..
Södermanlands	..	..	..	..
Östergötlands	..	..	..	..
Jönköpings	..	..	-	-
Kronobergs	..	..	-	-
Kalmar	..	..	..	..
Gotlands	..	..	-	-
Blekinge	..	..	-	-
Skåne	0	0,1	-	-
Hallands	..	..	-	-
Västra Götalands	0	0,0	..	..
Värmlands	..	..	-	-
Örebro	..	..	-	-
Västmanlands	..	..	-	-
Dalarnas	..	..	-	-
Gävleborgs	..	..	-	-
Västernorrlands	..	..	-	-
Jämtlands	-	-	-	-
Västerbottens	-	-	-	-
Norrbottens	-	-	-	-
<b>Produktionsområden</b>				
Götalands södra slättbygder	..	..	-	-
Götalands mellanbygder	20	4,9	..	..
Götalands norra slättbygder	0	0,0	..	..
Svealands slättbygder	10	1,2	..	..
Götalands skogsbygder	..	..	..	..
Mellersta Sveriges skogsbygder	..	..	..	..
Nedre Norrland	..	..	-	-
Övre Norrland	-	-	-	-
<b>Hela Riket</b>				
2010	40	1,6	..	..
2009	170	8,4	-	-
2008	30	1,0	10	3,1
2007	50	1,5	..	..
2006	220	5,0	..	..
2005	160	3,8	20	2,6

Anm. Där antalet företag i bearbetningen understiger 20 utelämnas resultaten (..).

1) Vid framtagning av föreliggande skördestatistik har grödarealerna korrigerats ned om skörd av grönfoder förekommit. Skattad areal skördad som grönfoder redovisas i denna tabell.

## 25. Spannmål, trindsäd och oljeväxter 2010. Ekologisk odling. Undersökningens omfattning

### Antal uttagna och undersökta företag samt bortfall

25. Cereals, dried pulses and oilseed crops in 2010. Organic farming. The extent of the survey

Number of farms in the sample, number surveyed and non response

Område	Antal uttag- na företag	Antal undersök- ta företag <sup>1)</sup>	Bortfall av företag	
			Vägran	Annan orsak
<b>Län</b>				
Stockholms	64	60	1	3
Uppsala	152	144	4	4
Södermanlands	117	109	2	6
Östergötlands	187	165	11	11
Jönköpings	71	70	1	0
Kronobergs	33	33	0	0
Kalmar	65	63	1	1
Gotlands	69	67	1	1
Blekinge	26	24	1	1
Skåne	131	127	3	1
Hallands	61	60	1	0
Västra Götalands	214	198	8	8
Värmlands	123	121	1	1
Örebro	77	74	1	2
Västmanlands	127	122	1	4
Dalarnas	73	63	3	7
Gävleborgs	82	76	1	5
Västernorrlands	54	51	2	1
Jämtlands	57	54	2	1
Västerbottens	55	54	1	0
Norrbottens	44	42	0	2
<b>Produktionsområden</b>				
Götalands södra slättbygder	78	76	1	1
Götalands mellanbygder	180	174	4	2
Götalands norra slättbygder	276	253	11	12
Svealands slättbygder	577	548	9	20
Götalands skogsbygder	286	273	9	4
Mellersta Sveriges skogsbygder	199	181	6	12
Nedre Norrland	184	174	4	6
Övre Norrland	102	98	2	2
<b>Hela Riket</b>				
2010	1 882	1 777	46	59
2009	1 877	1 798	51	28
2008	1 878	1 799	40	39
2007	1 869	1 806	36	27
2006	1 808	1 735	46	28
2005	1 603	1 539	31	33

1) I antalet undersökta företag ingår antal svarande samt övertäckning.



**26. Matpotatis 2010. Ekologisk odling. Undersökningens omfattning****Antal uttagna och undersökta företag samt bortfall**

26. Table potatoes in 2010. Organic farming. The extent of the survey

Number of farms in the sample, number surveyed and non response

Område	Antal uttagna företag	Antal undersökta företag <sup>1)</sup>	Bortfall
<b>Län</b>			
Stockholms	1	1	0
Uppsala	6	6	0
Södermanlands	1	1	0
Östergötlands	7	6	1
Jönköpings	6	6	0
Kronobergs	2	2	0
Kalmar	7	7	0
Gotlands	14	13	1
Blekinge	4	4	0
Skåne	24	23	1
Hallands	3	3	0
Västra Götalands	24	24	0
Värmlands	5	5	0
Örebro	3	3	0
Västmanlands	0	0	0
Dalarnas	26	23	3
Gävleborgs	20	18	2
Västernorrlands	13	12	1
Jämtlands	5	5	0
Västerbottens	8	8	0
Norrbottens	11	11	0
<b>Produktionsområden</b>			
Götalands södra slättbygder	9	9	0
Götalands mellanbygder	34	32	2
Götalands norra slättbygder	14	14	0
Svealands slättbygder	10	10	0
Götalands skogsbygder	33	32	1
Mellersta Sveriges skogsbygder	27	24	3
Nedre Norrland	44	41	3
Övre Norrland	19	19	0
<b>Hela Riket</b>			
2010	190	181	9
2009	190	176	14
2008	186	170	16
2007	186	176	10
2006	200	182	18
2005	200	184	16

1) I antalet undersökta företag ingår antal svarande samt övertäckning.

## 27. Slåttervall och betesvall 2010. Ekologisk odling. Undersökningens omfattning

### Antal uttagna och undersökta företag samt bortfall

27. Temporary grasses and grazings in 2010. Organic farming. The extent of the survey

Number of farms in the sample, number surveyed and non response

Område	Antal uttagna företag	Antal undersökta företag <sup>1)</sup>	Bortfall
<b>Län</b>			
Stockholms	18	16	2
Uppsala	17	17	0
Södermanlands	28	24	4
Östergötlands	40	34	6
Jönköpings	16	13	3
Kronobergs	14	13	1
Kalmar	16	14	2
Gotlands	15	15	0
Blekinge	3	2	1
Skåne	31	29	2
Hallands	27	25	2
Västra Götalands	100	95	5
Värmlands	41	37	4
Örebro	19	16	3
Västmanlands	6	4	2
Dalarnas	16	13	3
Gävleborgs	29	24	5
Västernorrlands	21	19	2
Jämtlands	16	13	3
Västerbottens	18	14	4
Norrbottens	8	7	1
<b>Produktionsområden</b>			
Götalands södra slättbygder	31	28	3
Götalands mellanbygder	38	36	2
Götalands norra slättbygder	67	62	5
Svealands slättbygder	98	88	10
Götalands skogsbygder	112	101	11
Mellersta Sveriges skogsbygder	60	53	7
Nedre Norrland	63	52	11
Övre Norrland	30	24	6
<b>Hela Riket</b>			
2010	499	444	55
2009	500	461	39
2008	526	483	43
2007	527	441	86
2006	521	448	73
2005	525	442	83

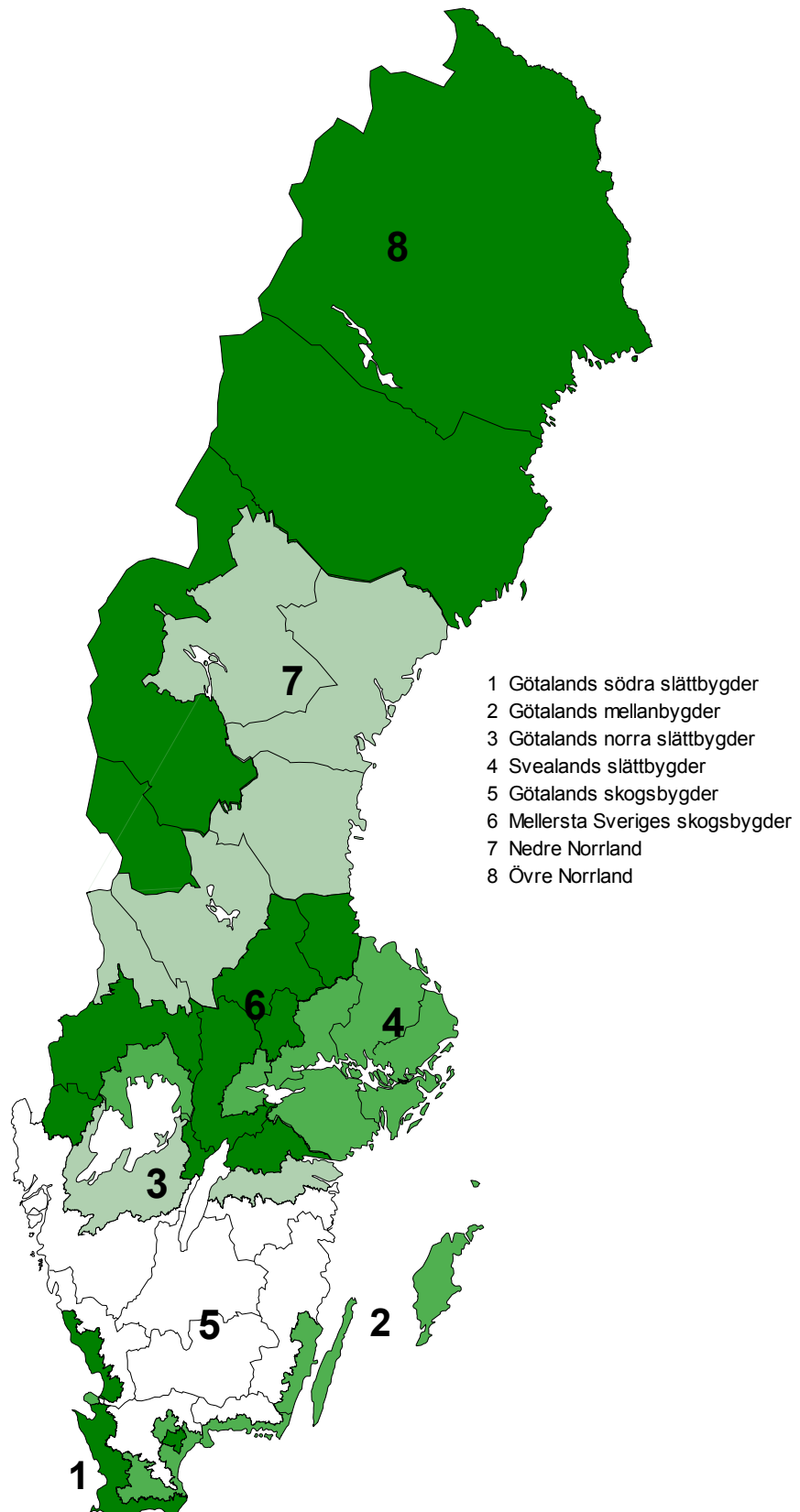
1) I antalet undersökta företag ingår antal svarande samt övertäckning.

## Kartor

---

### 1. Produktionsområden (PO8)

1. Production areas (PO8)



## Fakta om statistiken

---

Sedan 2003 genomförs årligen undersökningar om skörd från arealer med miljöersättning för ekologisk odling. Genom specialbearbetning av underlaget från de ordinarie skördeundersökningarna beräknas även skörd från konventionell odling.

Totalskördarna i tabellerna avser skörd från arealer med miljöersättning för ekologisk odling under 2010. Hur stor del av denna areal som dessutom är omställd och därmed godkänd för produktion av grödor för försäljning med ekologisk märkning, varierar från gröda till gröda.

### Detta omfattar statistiken

#### Definitioner och förklaringar

Den population som statistiken för ekologisk odling ska belysa utgörs av jordbruksföretag med miljöersättning för ekologiska odling under 2010, som detta år ingick i Lantbruksregistret (brukade mer än 2,0 hektar åkermark, brukade sammanlagt minst 5,0 hektar jordbruksmark eller som innehade stora djurbesättningar eller arealer för trädgårdsproduktion).

Den population, som statistiken för konventionell odling ska belysa, utgörs av jordbruksföretag med konventionell odling under 2010, som detta år ingick i Lantbruksregistret (brukade mer än 2,0 hektar åkermark, brukade sammanlagt minst 5,0 hektar jordbruksmark eller innehade stora djurbesättningar eller arealer för trädgårdsproduktion). Statistiken bygger på en specialbearbetning av de ordinarie skördeundersökningarna för 2010. Areal för vilken det inte söktes miljöersättning för ekologisk odling har vid bearbetningen betraktats som konventionell odling.

Med jordbruksföretag avses en inom jordbruk, husdjursskötsel eller trädgårdsodling bedriven verksamhet under en och samma driftsledning.

För riket totalt och uppdelat på län och produktionsområde redovisas i detta Statistiska meddelande följande huvudvariabler:

- Odlad areal (hektar)
- Totalskörd (ton)
- Hektarskörd (kg/ha)
- Hektarskörd (kg/ha), reducerad (endast för matpotatis)
- Totalskörd (ton) och hektarskörd (kg/ha) för återväxt (för slåttervall)
- Andel ekologisk areal av total grödareal
- Kvot mellan ekologisk och konventionell hektarskörd (procent)
- Obärgad areal (procent)
- Grönfoderareal (hektar och procent)

Utöver detta redovisas uppgifter om urvalsstorlekar m.m.

När hektarskörden beräknas ingår eventuell obärgad areal i skattningen. Stora obärgade arealer sänker därmed den skattade hektarskörden. Hektarskörd för skördad areal redovisas inte.

Uppgifter redovisas för grödorna höstvetete (inklusive speltvetete/dinkelvetete), vårvete, råg, höstkorn, vårkorn, havre, rågvete, blandsäd och majs till mognad, ärter och åkerbönor till mognad, höstraps, vårraps, höstrybs, vårrybs, oljelin, matpotatis och slåttervall.

Med blandsäd avses stråsådesblandningar och stråsåd/baljväxtblandningar för skörd av mogen gröda. Med grönfoder avses skörd av hela växten som grovfoder.

Med trindsäd menas baljväxter som odlas för fröns skull till mogen skörd. I grödgruppen trindsäd ingår ärter och åkerbönor för skörd av mogen gröda. Med ärter avses kokärter och foderärter (ej konservärter).

Till matpotatis räknas förutom färskpotatis och höst- och vinterpotatis för direkt konsumtion även potatis för tillverkning av mos, chips, pommes frites m.m. samt foderpotatis och utsädesodlingar av matpotatissorter.

## **Så görs statistiken**

Som urvalsram har Jordbruksverkets administrativa register för miljöersättning för ekologiska produktionsformer, certifierad ekologisk produktion och kretsloppsriktad produktion avseende 2010 använts. Tre olika urval drogs; ett för spannmål, trindsäd och oljeväxter (1 882 företag), ett för matpotatis (190 företag) och slutligen ett för slåttervall (499 företag).

Vid insamling av uppgifter och vid beräkning av resultat har samma metoder använts som vid den ordinarie officiella skördestatistiken. Jordbrukarna har lämnat sina skördeuppgifter på en särskild internetsida eller genom telefonintervjuer utförda av SCB:s intervjuare. Från varje jordbruksföretag samlades information in om total bärgad kvantitet av varje gröda. För spannmål omräknas de uppgivna kvantiteterna till 14,0 % vattenhalt. För trindsäd görs omräkning till 15,0 % vattenhalt och för oljeväxter till 9,0 %. För vall omräknas kvantitetens uppgifterna till standardvattenhalten 16,5 %.

Med ledning av varje företags grödarealer framräknades för granskning företagets hektarskörd för varje gröda. Arealuppgifterna är i regel desamma som lantbrukaren redovisat i sin ansökan om miljöersättning tidigare under året. På basis av skattade hektarskördar per redovisningsområde och aktuella grödarealer har totala skördar beräknats.

För beräkning av total skörd för den ekologiska odlingen har grödarealer från Jordbruksverkets administrativa register för miljöersättning för ekologisk odling använts. För spannmål, trindsäd och oljeväxter har dessa grödarealer minskats med arealer skördade som grönfoder.

För matpotatis framräknas reducerade hektarskördar, som erhålls genom att korrigera den totala hektarskörd för bortsortering och småfallande knölar. Reduceringarna sker med hjälp av standardtal, som baseras på uppgifter från 1987-1998 års ordinarie objektiva skördeuppskattningar där både ekologiska och konventionella odlingar ingick. Samma standardtal har använts både för konventionell och ekologisk odling eftersom det inte finns något underlag för beräkning av standardtal för respektive odlingssystem. För matpotatis görs inte någon korrigering för småfallande knölar när potatisen skördats som färskpotatis. Hela skörden betraktas som säljbar.

För slåttervall har undersökningen begränsats till att endast omfatta slåttervall, dvs. första skörd samt återväxt på slåttervallen. Återväxt som tillvaratagits genom bete eller rena betesvallar ingår inte. Det är alltså inbärgad skörd som skattats. Redovisning sker av hektarskörd och total första skörd, hektarskörd och total skörd av återväxt samt hektarskörd och total skörd för hela den inbärgade vallskörden. Vid flera återväxtskördar är dessa sammanslagna och redovisas som en återväxtskörd. Dessutom redovisas den totala ekologiska vallarealen med uppdelning på andel slåttervall, betesvall respektive ej utnyttjad vall.

## Statistikens tillförlitlighet

I dessa undersökningar kan det förekomma urvalsfel, bortfallsfel, täckningsfel, mätfel och bearbetningsfel. Av dessa fel torde i första hand urvalsfelen, men till viss del även mätfelen, påverka tillförlitligheten i statistiken. Tillförlitligheten redovisas kvantitativt enbart genom precisionen (relativa medelfelet) i skattningarna, som främst avspeglar urvalsfel och effekten av andra slumpmässiga fel, däremot inte systematiska fel såsom bortfallsfel eller mätfel.

### Medelfel

Medelfelet anges i procent av den skattade skörden. Med hjälp av medelfelet kan ett konfidensintervall beräknas. För t.ex. en skattad hektarskörd på 4 500 kg/ha och ett medelfel på 3,0 % (dvs. 135 kg/ha) kan man med 95 % sannolikhet säga att intervallet  $4\,500 \pm 2 \times 135$  (dvs. 4 230–4 770 kg/ha) omfattar den verkliga hektarskörd.

För spannmål, trindsäd och oljeväxter kan medelfelet för totalskörd vara större än medelfelet för hektarskörd. Anledningen är en osäkerhet i justeringen av grödans areal för arealer skördade som grönfoder. För slättervallen kan medelfelet för totalskörd vara större än medelfelet för hektarskörd som en följd av en osäkerhet i uppdelningen av vallarealen då den fördelats på slättervallareal, areal betesvall och ej utnyttjad vallareal.

### Bortfall

För undersökningen om spannmål, trindsäd och oljeväxter från ekologiskt odlade arealer blev bortfallet av jordbruksföretag 5,6 % (105 företag), varav vägrare 2,4 % (46 företag). Bortfallet av undersökningsenheter för matpotatis var 4,7 % (9 företag). För vallundersökningen var bortfallet 11,0 % (55 företag). Bortfallet bedöms inte leda till några systematiska fel.

### Övertäckning och undertäckning

Mellan tidpunkten för urvalsramens upprättande och undersökningstillfället sker förändringar i företagsbeståndet. Nystartade företag utgör undertäckning och företag som upphört eller inte odlar grödan utgör övertäckning. I och med att årets aktuella uppgifter om jordbruksföretagens arealer används som underlag för urvalet blir både övertäckningen och undertäckningen begränsad. För undersökningen om spannmål, trindsäd och oljeväxter för ekologiskt odlade arealer var övertäckningen 1,7 % (32 företag). Övertäckningen var 10,0 % (19 företag) för undersökningen om matpotatis. För vallundersökningen om skörd från ekologiskt odlade arealer var övertäckningen 1,8 % (9 företag). Över- och undertäckningen bedöms påverka resultaten i mycket liten utsträckning.

Vid jordbruksföretag som inte ansöker om miljöersättning för ekologisk odling kan det förekomma odlingar som ligger mycket nära den ekologiska odlingen vad gäller brukningssätt. Dessa arealer ingår i skattningarna för konventionell odling.

### Mätning

Många jordbrukare uppger att det är svårt att bedöma skördens storlek för grödor som används som foder på den egna gården. Även för avsalugrödor kan det vara svårt för jordbrukaren att lämna säkra uppgifter i de fall grödan ännu inte sålts vid intervjutillfället. Uppgiftslämnarfel och eventuella intervjuareffekter kan inte kvantifieras.

### Bearbetning

I samband med granskningen görs manuella och maskinella kontroller. I vissa fall kan uppgifterna rättas med hjälp av kommentarer som lämnats. I övriga fall tas telefonkontakt med uppgiftslämnarna varvid uppgifterna bekräftas, rättas eller kompletteras. Uppgiftsmaterialet används sedan till de statistiska sammanställningarna. Säkerheten i bearbetningsprocessen bedöms vara god.

## Bra att veta

### Jämförbarhet

Den redovisade statistiken baseras på den faktiska odlingen. Vid jämförelser av hektarskördar för olika odlingsformer bör man tänka på att även andra aspekter än själva odlingstekniken kan ha inverkat på skillnaden i skördenivå.

I och med att den ekologiskt odlade arealen i större utsträckning är belägen i skogsbygd jämfört med den konventionella odlingen kan en del av skillnaden i skördenivå förklaras av att skogsbygderna i allmänhet visar en lägre skördeavkastning än slättbygderna. En annan faktor som samvarierar med skördenivån är odlingsarealen. För potatis finns en tendens att odlingsarealen vid ekologisk odling är mindre än vid konventionell odling, vilket också bör vägas in då hektarskördarna från de olika odlingsformerna jämförs.

De grödarealer och totalskördar vid ekologisk odling som redovisas för 2003 avser all areal med miljöersättning för ekologisk odling medan motsvarande resultat som redovisas för åren 2004–2007 avser jordbruksföretag med mer än 2,0 hektar åkermark. Arealer av de aktuella undersökningsgrödorna med miljöersättning för ekologisk odling på jordbruksföretag som hade mindre eller lika med 2,0 hektar åkermark uppgick under 2007 till 0,1 % av den totala arealen med miljöersättning för ekologisk odling för dessa grödor, och har därför endast marginell betydelse. De grödarealer och totalskördar vid ekologisk odling som redovisas för 2009 och 2010 avser all areal med miljöersättning för ekologisk odling som ingick i Lantbruksregistret (LBR). Arealer av de aktuella undersökningsgrödorna med miljöersättning för ekologisk odling på jordbruksföretag som inte ingick i LBR uppgick under 2010 till endast 0,01 % av den totala arealen med miljöersättning för ekologisk odling för dessa grödor.

### Annan statistik

Slutlig skördestatistik för 2010 från de ordinarie skördeundersökningarna där både den ekologiska och den konventionella odlingen ingår har redovisats i Statistiska meddelanden JO 16 SM 1101.

Slutliga uppgifter om åkerarealens användning 2010 har redovisats i Statistiska meddelanden JO 10 SM 1101.

Omställda arealer och arealer under omställning avseende år 2009 har redovisats i Jordbruksverkets Statistikrapport 2010:6; Ekologisk växtodling 2009.

Med skördestatistiken för en lång följd av år som underlag beräknar SCB normskördar. Med normskördar menas den skörd som man kan förvänta sig under normala väderbetingelser. Resultaten redovisas i juni varje år i Statistiskt meddelande, senast JO 15 SM 1101. Redovisning sker för skördeområden, län, produktionsområden och riket. Från och med år 2008 redovisas femårsmedelvärden för skörd per hektar från konventionellt odlade arealer.

### Elektronisk publicering

Detta Statistiska meddelande finns kostnadsfritt åtkomligt på Jordbruksverkets webbplats [www.jordbruksverket.se/statistik](http://www.jordbruksverket.se/statistik) och på SCB:s webbplats [www.scb.se](http://www.scb.se) under Jord- och skogsbruk, fiske. De som kostnadsfritt önskar erhålla Statistiska meddelanden med jordbruksstatistik i pdf-format per e-post, kan anmäla det till [statistik@jordbruksverket.se](mailto:statistik@jordbruksverket.se).

### Beskrivning av statistiken

Mer information om statistiken och dess kvalitet ges i en särskild [Beskrivning av statistiken](#) som finns tillgänglig på SCB:s och Jordbruksverkets webbplatser.

## In English

---

### Summary

This report provides final data for the year 2010 for organic and non-organic farming concerning yield per hectare and total production of cereals, dried pulses, oilseed crops, table potatoes and temporary grasses. The methods used for the crop products surveys for organic farming are the same as for the ordinary crop products surveys. The results are presented for counties, production areas and for all of Sweden. The production areas are shown in Map 1.

The tables show the number of observations, yield per hectare in kg, total production in metric tons, crop areas, the share of the organic crop area compared to the total crop area, the quota of the yield from organic farming and the yield from non-organic farming. Standard errors are given for yield per hectare and total production.

### Cereals, dried pulses and oilseed crops

Total production for the whole country of cereal crops from areas with subsidies for organic farming is estimated at 192 400 tonnes. This is about 4 % of the total production of cereals.

The total production of oats from areas with subsidies for organic farming is estimated at 50 400 tonnes or 9 % of the total production of oats. Among the cereals, oats is the crop that shows the highest total production from the area with subsidies for organic farming.

Total production of peas and field beans from areas with subsidies for organic farming is estimated at 5 000 tonnes and 13 100 tonnes respectively. For peas this production corresponds with about 9 % of the total production of peas and for field beans the organic share of the total production is as high as 42 %.

The 2010 harvest of rape and turnip rape from areas with subsidies for organic farming is estimated at about 3 400 tonnes, which is about 1 % of the total production of rape and turnip rape.

Statistics on crop yields for cereals, dried pulses and oilseed crops have been based on an interview survey. The farmers can also use Internet as a tool for data delivery to Statistics Sweden.

The sample of the 2010 survey for organic farming consists of 1 882 farmers out of about 5 100. The survey was carried out in October and November. Information was requested for total farm production in tonnes of the crops and their average moisture content. Yields per hectare at the farm level are calculated by dividing the production by the crop area of the farm. Unharvested crop areas are included and will lower the yield per hectare. Crop area statistics has been calculated from data on areas with subsidies for organic farming. Crop areas cut as green fodder have been excluded. Unharvested areas and areas cut as green fodder are presented in separate tables.

### Potatoes

The total production for table potatoes from areas with subsidies for organic farming is estimated at 11 700 tons. This is just over 2 % of the total production of table potatoes. The organic potato yield per hectare is 48 % of the yield compared with non-organic farms.

The results are based on a survey with a sample of 190 holdings with table potatoes registered for organic farming subsidies.

The tables show the number of observations, the reduced yields per hectare in kg and total production in metric tons. Standard errors are also presented. Unharvested areas are shown in a separate table. As for reduced yields, the yield



per hectare is reduced for small, blighted and green potatoes. These reductions are made with standard values. Adjustments in the reduced yields have also been made for unharvested areas, which have lowered the yield per hectare.

### Temporary grasses

The total production of temporary grasses from areas with subsidies for organic farming is estimated at 923 300 tons, at 16.5 % moisture content. This is just over 18 % of the total production. The yield per hectare is 78 % for the organic farming compared to the non-organic farming. The results are based on a survey with a sample size of 499 holdings.

The survey covers only temporary grasses harvested as hay, hay-silage or silage, and includes regrowth. It does not cover temporary grazings or regrowth from temporary grasses that is grazed.

## List of tables

Explanation of symbols	17
1a. Winter wheat. Harvest in 2010. Organic farming	18
1b. Winter wheat. Harvest in 2010. Non-organic farming	19
2a. Spring wheat. Harvest in 2010. Organic farming	20
2b. Spring wheat. Harvest in 2010. Non-organic farming	21
3a. Winter rye. Harvest in 2010. Organic farming	22
3b. Winter rye. Harvest in 2010. Non-organic farming	23
4a. Winter barley. Harvest in 2010. Organic farming	24
4b. Winter barley. Harvest in 2010. Non-organic farming	25
5a. Spring barley. Harvest in 2010. Organic farming	26
5b. Spring barley. Harvest in 2010. Non-organic farming	27
6a. Oats. Harvest in 2010. Organic farming	28
6b. Oats. Harvest in 2010. Non-organic farming	29
7a. Triticale. Harvest in 2010. Organic farming	30
7b. Triticale. Harvest in 2010. Non-organic farming	31
8a. Mixed grain. Harvest in 2010. Organic farming	32
8b. Mixed grain. Harvest in 2010. Non-organic farming	33
9a. Grain maize. Harvest in 2010. Organic farming	34
9b. Grain maize. Harvest in 2010. Non-organic farming	35
10a. Peas. Harvest in 2010. Organic farming	36
10b. Peas. Harvest in 2010. Non-organic farming	37
11a. Field beans. Harvest in 2010. Organic farming	38
11b. Field beans. Harvest in 2010. Non-organic farming	39
12a. Winter rape. Harvest in 2010. Organic farming	40
12b. Winter rape. Harvest in 2010. Non-organic farming	41
13a. Spring rape. Harvest in 2010. Organic farming	42
13b. Spring rape. Harvest in 2010. Non-organic farming	43
14a. Winter turnip rape. Harvest in 2010. Organic farming	44
14b. Winter turnip rape. Harvest in 2010. Non-organic farming	45
15a. Spring turnip rape. Harvest in 2010. Organic farming	46
15b. Spring turnip rape. Harvest in 2010. Non-organic farming	47
16a. Oil flax. Harvest in 2010. Organic farming	48
16b. Oil flax. Harvest in 2010. Non-organic farming	49

17a. Table potatoes. Harvest in 2010. Organic farming	50
17b. Table potatoes. Harvest in 2010. Non-organic farming	51
18a. Temporary grasses. First cut in 2010. Organic farming	52
18b. Temporary grasses. First cut in 2010. Non-organic farming	53
19a. Temporary grasses. Regrowth and total production in 2010. Organic farming	54
19b. Temporary grasses. Regrowth and total yield per hectare in 2010. Non-organic farming	55
20. Temporary grasses and grazings. Organic farming. Distribution of acreage in 2010, per cent	56
21. Organic and non-organic farming. Area not harvested in 2010	57
22. Cereals. Area harvested as green fodder in 2010	59
23. Total cereals, peas and field beans. Area harvested as green fodder in 2010	62
24. Rape/turnip rape and oil flax. Area harvested as green fodder in 2010	63
25. Cereals, dried pulses and oilseed crops in 2010. Organic farming. The extent of the survey	64
26. Table potatoes in 2010. Organic farming. The extent of the survey	65
27. Temporary grasses and grazings in 2010. Organic farming. The extent of the survey	66

## List of terms

Antal företag	Number of holdings
Areal	Area
Betesvall	Temporary grazings
Blandsäd	Mixed grain
Ekologisk	Organic
Första skörd	First cut
Genomsnitt	Average
Grönfoder	Green fodder
Havre	Oats
Hektarskörd	Yield per hectare
Hela riket	The whole country
Höstkorn	Winter barley
Höstraps	Winter rape
Höstrybs	Winter turnip rape
Höstråg	Winter rye
Höstvete	Winter wheat
Konventionell	Conventional, non-organic
Län	County
Majs	Grain maize
Matpotatis	Table potatoes
Medelfel	Standard error
Medelvärde	Mean value

Miljöstöd	Environmental subsidies
Obärgad areal	Area not harvested
Oljelin	Oil flax
Oljeväxter	Oilseed crops
Ordinarie	Ordinary
Potatis för stärkelse	Potatoes for processing of starch
Produktionsområde	Production area
Rågvete	Triticale
Rötskadade	Blighted tubers
Slåttervall	Temporary grasses
Småfallande	Small tubers
Spannmål	Cereals
Standardtal	Standard value
Total skörd	Total production
Våraps	Spring rape
Vårrys	Spring turnip rape
Vårvete	Spring wheat
Åkerbönor	Field beans
Återväxt	Regrowth
Ärter	Peas